



บันทึกข้อความ

ส่วนราชการ กองการศึกษา ศาสนาและวัฒนธรรม องค์การบริหารส่วนตำบลโนนตาเถร

ที่ นม ๙๑๑๐๔/-

วันที่ ๑๐ พฤษภาคม ๒๕๖๖

เรื่อง รายงานผลการประเมินตนเองของสถานศึกษา(Self Assessment Report :SAR) ปีการศึกษา ๒๕๖๕
ศูนย์พัฒนาเด็กเล็กบ้านโคกหนองแวง

เรียน นายองค์การบริหารส่วนตำบลโนนตาเถร

ตามที่ กรมส่งเสริมการปกครองส่วนท้องถิ่น ได้กำหนดมาตรฐานขององค์กรปกครองส่วนท้องถิ่นที่เกี่ยวข้องกับดำเนินงานส่งเสริมคุณภาพชีวิต หน่วยย่อย ด้านการศึกษา ให้มีการประเมินตนเองของสถานศึกษา (Self Assessment Report :SAR) ให้แก่หน่วยงานต้นสังกัด นั้น

ในการนี้ศูนย์พัฒนาเด็กเล็กบ้านโคกหนองแวง ได้ดำเนินการประเมินตนเองของสถานศึกษาเรียบร้อยแล้ว รายละเอียดตามเอกสารแนบท้ายบันทึกฉบับนี้ และสรุปผลการประเมินมีดังนี้

สรุปผลการประเมินภาพรวม	
<input type="checkbox"/> ต้องปรับปรุง <input type="checkbox"/> ผ่านเกณฑ์ขั้นต่ำ <input checked="" type="checkbox"/> ดี <input type="checkbox"/> ดีมาก	
มาตรฐาน/ตัวบ่งชี้	ระดับคุณภาพ
มาตรฐานด้านที่ ๑ การบริหารจัดการสถานพัฒนาเด็กปฐมวัย	
ตัวบ่งชี้ที่ ๑.๑ การบริหารจัดการอย่างเป็นระบบ	ดี
ตัวบ่งชี้ที่ ๑.๒ การบริหารจัดการบุคลากรทุกประเภทตามหน่วยงานที่สังกัด	ดีมาก
ตัวบ่งชี้ที่ ๑.๓ การบริหารจัดการสภาพแวดล้อมเพื่อความปลอดภัย	ดี
ตัวบ่งชี้ที่ ๑.๔ การจัดการเพื่อส่งเสริมสุขภาพและการเรียนรู้	ดีมาก
ตัวบ่งชี้ที่ ๑.๕ การส่งเสริมการมีส่วนร่วมของครอบครัวและชุมชน	ดี
มาตรฐานด้านที่ ๒ ครู/ผู้ดูแลเด็กให้การดูแล และจัดประสบการณ์การเรียนรู้และการเล่นเพื่อพัฒนาเด็ก	
ตัวบ่งชี้ที่ ๒.๑ การดูแลและพัฒนาเด็กอย่างรอบด้าน	ดีมาก
ตัวบ่งชี้ที่ ๒.๒ การส่งเสริมพัฒนาการด้านร่างกายและดูแลสุขภาพ	ดีมาก
ตัวบ่งชี้ที่ ๒.๓ การส่งเสริมพัฒนาการด้านสติปัญญา ภาษาและการสื่อสาร	ดีมาก
ตัวบ่งชี้ที่ ๒.๔ การส่งเสริมพัฒนาการด้านอารมณ์ จิตใจ-สังคม ปลูกฝังคุณธรรมและความเป็นพลเมืองดี	ดีมาก
ตัวบ่งชี้ที่ ๒.๕ การส่งเสริมเด็กในระยะเปลี่ยนผ่านให้ปรับตัวสู่การเชื่อมต่อในชั้นถัดไป	ดี
มาตรฐานด้านที่ ๓ คุณภาพของเด็กปฐมวัย	
*สำหรับเด็กแรกเกิด - อายุ ๒ ปี (๒ ปี ๑๑ เดือน ๒๙ วัน)	
ตัวบ่งชี้ที่ ๓.๑ ก เด็กมีการเจริญเติบโตสมวัย	ดีมาก
ตัวบ่งชี้ที่ ๓.๒ ก เด็กมีพัฒนาการสมวัย	ดี
*สำหรับเด็ก อายุ ๓ ปี - อายุ ๖ ปี (ก่อนเข้าประถมศึกษาปีที่ ๑)	
ตัวบ่งชี้ที่ ๓.๑ ข เด็กมีการเจริญเติบโตสมวัยและมีสุขนิสัยที่เหมาะสม	ดี
ตัวบ่งชี้ที่ ๓.๒ ข เด็กมีพัฒนาการสมวัย	ดี
ตัวบ่งชี้ที่ ๓.๓ ข เด็กมีพัฒนาการด้านการเคลื่อนไหว	ดี
ตัวบ่งชี้ที่ ๓.๔ ข เด็กมีพัฒนาการด้านอารมณ์จิตใจ	ดีมาก
ตัวบ่งชี้ที่ ๓.๕ ข เด็กมีพัฒนาการด้านสติปัญญา เรียนรู้และสร้างสรรค์	ดีมาก
ตัวบ่งชี้ที่ ๓.๖ ข เด็กมีพัฒนาการด้านภาษาและการสื่อสาร	ดีมาก
ตัวบ่งชี้ที่ ๓.๗ ข เด็กมีพัฒนาการด้านสังคม คุณธรรม มีวินัย และความเป็นพลเมืองดี	ดีมาก


จึงเรียนมาเพื่อโปรดทราบ

ลงชื่อ.....
(นางภัทรนิษฐ์ คำดี)
ผู้ดูแลเด็ก

ความเห็นนักวิชาการศึกษา

.....
ลงชื่อ.....
(นางสาวปิวิณา จุฑาศรี)
นักวิชาการศึกษาปฏิบัติการ

ความเห็นผู้อำนวยการกองการศึกษา ศาสนาและวัฒนธรรม


.....
ลงชื่อ.....
(นางจิราภา แก้วทาสี)
หัวหน้าสำนักปลัด รักษาการแทน
ผู้อำนวยการกองการศึกษา ศาสนาและวัฒนธรรม

ความเห็นของปลัดองค์การบริหารส่วนตำบล

.....
.....
จำเอก.....
(พงศภัค พูนผล)
ปลัดองค์การบริหารส่วนตำบลโนนตาเถร

คำสั่งนายองค์การบริหารส่วนตำบล

- () ทราบ
() อื่นๆ

.....
(นายธนกร ทองดีนอก)
นายกองค์การบริหารส่วนตำบลโนนตาเถร



รายงานการประเมินตนเองของสถานศึกษา
(Self Assessment Report : SAR)
ประจำปีการศึกษา ๒๕๖๕



ศูนย์พัฒนาเด็กเล็กบ้านโคกหนองวง
สังกัดองค์การบริหารส่วนตำบลโนนตาเถร
อำเภอโนนแดง จังหวัดนครราชสีมา

บทสรุปสำหรับผู้บริหาร

ตามที่ศูนย์พัฒนาเด็กเล็กบ้านโคกหนองแขง สังกัดองค์การบริหารส่วนตำบลโนนตาเถร ได้ดำเนินการประเมินคุณภาพภายในศูนย์พัฒนาเด็กเล็กบ้านโคกหนองแขง ประจำปีการศึกษา ๒๕๖๕ ตามระบบการประกันคุณภาพในสถานศึกษา ประกาศของกระทรวงมหาดไทยโดยจัดทำรายงานประจำปีเสนอต่อหน่วยงานต้นสังกัด หน่วยงานที่เกี่ยวข้องและเสนอต่อสาธารณชน เพื่อนำไปสู่การพัฒนาคุณภาพตามมาตรฐานการศึกษาและเพื่อรองรับการประเมินคุณภาพภายนอก สรุปผลการประเมินในภาพรวมอยู่ในระดับ ดี

จุดเด่น

การบริหารจัดการสถานพัฒนาเด็กปฐมวัย

- ศูนย์พัฒนาเด็กเล็กบ้านโคกหนองแขงเป็นที่ยอมรับของผู้ปกครองและชุมชน พร้อมทั้งผู้ปกครองและชุมชนได้เข้ามามีส่วนร่วมในการจัดกิจกรรมต่างๆ ของศูนย์พัฒนาเด็กเล็กเป็นอย่างดี

ครู/ผู้ดูแลเด็กให้การดูแลและจัดประสบการณ์การเรียนรู้ และการเล่นเพื่อพัฒนาเด็กปฐมวัย

- บุคลากรศูนย์พัฒนาเด็กเล็กบ้านโคกหนองแขงได้รับการฝึกอบรมและพัฒนาตนเองอย่างต่อเนื่องเพื่อนำมาพัฒนาและจัดประสบการณ์ที่เหมาะสมกับช่วงวัยของเด็กในแต่ละด้าน

คุณภาพของเด็กปฐมวัย

- เด็กปฐมวัยศูนย์พัฒนาเด็กเล็กบ้านโคกหนองแขงได้รับการส่งเสริมและการพัฒนาอย่างเต็มศักยภาพ

จุดที่ควรพัฒนา

ด้านการบริหารจัดการสภาพแวดล้อมเพื่อความปลอดภัย

- ด้านการบริหารจัดการสภาพแวดล้อมเพื่อความปลอดภัย ควรส่งเสริมบริหารจัดการสภาพแวดล้อมเพื่อความปลอดภัยอย่างเป็นระบบ เช่น ในเรื่องของพื้นที่เล่น/สนามเด็กเล่นและสภาพแวดล้อมภายนอกอาคาร

ครู/ผู้ดูแลเด็กและให้การดูแล จัดประสบการณ์การเรียนรู้และการเล่นเพื่อพัฒนาเด็กปฐมวัย

- ควรมีการประเมินผลในการจัดกิจกรรมต่างๆ ที่พ่อแม่/ผู้ปกครอง/ชุมชนเข้าร่วมกิจกรรมเพื่อเป็นการสะท้อนผลกลับให้ ครู/ผู้ดูแลเด็กได้ให้การดูแล และจัดประสบการณ์การเรียนรู้และการเล่นเพื่อพัฒนาเด็กปฐมวัยให้เหมาะสมยิ่งขึ้น

- จัดให้มีมุมประสบการณ์ที่หลากหลาย และแหล่งเรียนรู้ทั้งภายในและภายนอกห้องเรียน บุคคลภายนอกสามารถเข้ามาศึกษาหาความรู้จากแหล่งเรียนรู้ทั้งภายในและภายนอกห้องเรียนของศูนย์พัฒนาเด็กเล็กได้

ด้านคุณภาพของเด็กปฐมวัย

จัดให้มีการจัดกิจกรรมและประสบการณ์ทางภาษาที่มีความหมายต่อเด็กเพื่อการสื่อสารอย่างหลากหลาย ฝึกพูด ฟัง ถาม ตอบ เล่าและสนทนาตามลำดับขั้นตอนพัฒนาการ

สรุปผลการประเมินคุณภาพภายในสถานศึกษา

ศูนย์พัฒนาเด็กเล็กบ้านโคกหนองแขง ประจำปีการศึกษา ๒๕๖๕

ตามที่ศูนย์พัฒนาเด็กเล็กบ้านโคกหนองแขง ได้ดำเนินการประเมินคุณภาพภายในศูนย์พัฒนาเด็กเล็กประจำปีการศึกษา ๒๕๖๕ ตามระบบการประกันคุณภาพภายในสถานศึกษา ประกาศของกระทรวงมหาดไทย โดยจัดทำรายงานประจำปีเสนอต่อ หน่วยงานต้นสังกัด หน่วยงานที่เกี่ยวข้อง และเสนอ ต่อสาธารณชน เพื่อนำไปสู่การพัฒนาคุณภาพตามมาตรฐานการศึกษาและเพื่อรองรับการประเมินคุณภาพภายนอก

บัดนี้การดำเนินการประเมินคุณภาพภายในสถานศึกษาเสร็จเรียบร้อยแล้ว จึงขอเสนอผลการประเมินคุณภาพภายในสถานศึกษา แสดงในตาราง สรุปผลได้ดังนี้

สรุปผลการประเมินภาพรวม

ต้องปรับปรุง
 ผ่านเกณฑ์ขั้นต่ำ
 ดี
 ดีมาก

มาตรฐาน/ตัวบ่งชี้	ระดับคุณภาพ
มาตรฐานด้านที่ ๑ การบริหารจัดการสถานพัฒนาเด็กปฐมวัย	
ตัวบ่งชี้ที่ ๑.๑ การบริหารจัดการอย่างเป็นระบบ	ดี
ตัวบ่งชี้ที่ ๑.๒ การบริหารจัดการบุคลากรทุกประเภทตามหน่วยงานที่สังกัด	ดีมาก
ตัวบ่งชี้ที่ ๑.๓ การบริหารจัดการสภาพแวดล้อมเพื่อความปลอดภัย	ดี
ตัวบ่งชี้ที่ ๑.๔ การจัดการเพื่อส่งเสริมสุขภาพและการเรียนรู้	ดีมาก
ตัวบ่งชี้ที่ ๑.๕ การส่งเสริมการมีส่วนร่วมของครอบครัวและชุมชน	ดี
มาตรฐานด้านที่ ๒ ครู/ผู้ดูแลเด็กให้การดูแล และจัดประสบการณ์การเรียนรู้และการเล่นเพื่อพัฒนาเด็ก	
ตัวบ่งชี้ที่ ๒.๑ การดูแลและพัฒนาเด็กอย่างรอบด้าน	ดีมาก
ตัวบ่งชี้ที่ ๒.๒ การส่งเสริมพัฒนาการด้านร่างกายและดูแลสุขภาพ	ดีมาก
ตัวบ่งชี้ที่ ๒.๓ การส่งเสริมพัฒนาการด้านสติปัญญา ภาษาและการสื่อสาร	ดีมาก
ตัวบ่งชี้ที่ ๒.๔ การส่งเสริมพัฒนาการด้านอารมณ์ จิตใจ-สังคม ปลูกฝังคุณธรรมและความเป็นพลเมืองดี	ดีมาก
ตัวบ่งชี้ที่ ๒.๕ การส่งเสริมเด็กในระยะเปลี่ยนผ่านให้ปรับตัวสู่การเชื่อมต่อในขั้นถัดไป	ดี
มาตรฐานด้านที่ ๓ คุณภาพของเด็กปฐมวัย	
*สำหรับเด็กแรกเกิด - อายุ ๒ ปี (๒ ปี ๑๑ เดือน ๒๙ วัน)	
ตัวบ่งชี้ที่ ๓.๑ ก เด็กมีการเจริญเติบโตสมวัย	ดีมาก
ตัวบ่งชี้ที่ ๓.๒ ก เด็กมีพัฒนาการสมวัย	ดี
*สำหรับเด็ก อายุ ๓ ปี - อายุ ๖ ปี (ก่อนเข้าประถมศึกษาปีที่ ๑)	
ตัวบ่งชี้ที่ ๓.๑ ข เด็กมีการเจริญเติบโตสมวัยและมีสุขนิสัยที่เหมาะสม	ดี
ตัวบ่งชี้ที่ ๓.๒ ข เด็กมีพัฒนาการสมวัย	ดี
ตัวบ่งชี้ที่ ๓.๓ ข เด็กมีพัฒนาการด้านการเคลื่อนไหว	ดี
ตัวบ่งชี้ที่ ๓.๔ ข เด็กมีพัฒนาการด้านอารมณ์จิตใจ	ดีมาก
ตัวบ่งชี้ที่ ๓.๕ ข เด็กมีพัฒนาการด้านสติปัญญา เรียนรู้และสร้างสรรค์	ดีมาก
ตัวบ่งชี้ที่ ๓.๖ ข เด็กมีพัฒนาการด้านภาษาและการสื่อสาร	ดีมาก
ตัวบ่งชี้ที่ ๓.๗ ข เด็กมีพัฒนาการด้านสังคม คุณธรรม มีวินัย และความเป็นพลเมืองดี	ดีมาก

คำนำ

รายงานการประเมินตนเองของสถานศึกษา ปีการศึกษา ๒๕๖๕ ศูนย์พัฒนาเด็กเล็กบ้านโคกหนองแวง ฉบับนี้ จัดทำขึ้นตามพระราชบัญญัติการศึกษาแห่งชาติ พ.ศ. ๒๕๔๒ และที่แก้ไขเพิ่มเติม พ.ศ. ๒๕๕๓ หมวด ๖ มาตรา ๔๘ กำหนดให้หน่วยงานต้นสังกัดและสถานศึกษาจัดให้มีระบบประกันคุณภาพภายในสถานศึกษาและให้ถือว่าการประกันคุณภาพภายในเป็นส่วนหนึ่งของกระบวนการบริหารการศึกษาที่ต้องดำเนินการอย่างต่อเนื่องโดยมีการจัดทำรายงานประจำปีเสนอต่อหน่วยงานต้นสังกัด หน่วยงานที่เกี่ยวข้องและเปิดเผยต่อสาธารณชน เพื่อนำไปสู่การพัฒนาคุณภาพและมาตรฐานการศึกษา และรับการประเมินคุณภาพภายนอก รวมทั้งกฎกระทรวงการประกันคุณภาพการศึกษา พ.ศ. ๒๕๖๑ กำหนดให้สถานศึกษาจัดส่งรายงานผลการประเมินตนเองให้หน่วยงานต้นสังกัด หรือหน่วยงานที่กำกับดูแลสถานศึกษาเป็นประจำทุกปีการศึกษา รายงานผลการประเมินตนเองประจำปีเป็นภาพสะท้อนถึงคุณภาพการจัดการศึกษาของสถานศึกษาในรอบปีที่ผ่านมา ที่เป็นผลมาจากการดำเนินงานทั้งหมดของสถานศึกษา และตามหนังสือกรมส่งเสริมการปกครองท้องถิ่น ด่วนที่สุด ที่ มท ๐๘๑๖.๔/ว ๘๐๖ ลงวันที่ ๑ มีนาคม ๒๕๖๒ เรื่อง มาตรฐานพัฒนาเด็กปฐมวัยแห่งชาติ แจ้งให้องค์กรปกครองส่วนท้องถิ่นที่มีศูนย์พัฒนาเด็กเล็ก นำมาตรฐานสถานพัฒนาพัฒนาเด็กปฐมวัยแห่งชาติ ใช้เป็นมาตรฐานในการประกันคุณภาพการศึกษาภายในของศูนย์พัฒนาเด็กเล็กแทนมาตรฐานศูนย์พัฒนาเด็กเล็ก(ขั้นพัฒนา) โดยเริ่มใช้ตั้งแต่ปีการศึกษา ๒๕๖๒ เป็นต้นไป

ศูนย์พัฒนาเด็กเล็กบ้านโคกหนองแวง ขอขอบคุณคณะครู ผู้ปกครอง คณะกรรมการบริหารศูนย์พัฒนาเด็กเล็ก และผู้ที่มีส่วนเกี่ยวข้องทุกฝ่ายที่มีส่วนร่วมในการจัดทำรายงานการประเมินตนเองของสถานศึกษา ปีการศึกษา ๒๕๖๕ ฉบับนี้ รายงานการประเมินตนเองของสถานศึกษาฉบับนี้ จะเป็นประโยชน์ต่อการนำไปใช้ในการพัฒนาคุณภาพการศึกษาของศูนย์พัฒนาเด็กเล็กบ้านโคกหนองแวง ในปีการศึกษา ๒๕๖๖ ต่อไป

ศูนย์พัฒนาเด็กเล็กบ้านโคกหนองแวง

พฤษภาคม ๒๕๖๖

สารบัญ

	หน้า
บทสรุปสำหรับผู้บริหาร.....	ก
คำนำ.....	ฉ
สารบัญ.....	ช
ส่วนที่ ๑ ข้อมูลพื้นฐาน.....	๑
ส่วนที่ ๒ ผลการประเมินตนเองของสถานศึกษา.....	๒๔
สรุปผลการประเมินภาพรวม.....	๓๙
ส่วนที่ ๓ สรุปผล แนวทางการพัฒนาและความต้องการการช่วยเหลือ.....	๔๐
ภาคผนวก.....	

ส่วนที่ ๑

ข้อมูลพื้นฐาน

๑. ข้อมูลทั่วไป

๑.๑ ชื่อศูนย์เด็กเล็กบ้านโคกหนองแขวง สถานที่ตั้ง บ้านโคกหนองแขวง ม.๒ ตำบลโนนตาเถร อำเภอโนนแดง จังหวัดนครราชสีมา

โทร ๐๔๔-๘๗๗๒๓๔ อีเมล tunya.kumderary@gmail.com

๑.๒ เปิดสอนตั้งแต่ระดับชั้นปฐมวัย (๒-๓ ขวบ) และ ระดับชั้นปฐมวัย (๓-๔ ขวบ)

๑.๓ หน่วยงานที่รับผิดชอบ / สังกัด องค์การบริหารส่วนตำบลโนนตาเถร

๑.๔ ประวัติโดยย่อ และวัตถุประสงค์เฉพาะของศูนย์พัฒนาเด็กเล็ก

๑) ศูนย์พัฒนาเด็กเล็กบ้านโคกหนองแขวง ได้รับการจัดตั้งขึ้น โดยได้รับงบประมาณสนับสนุนจาก องค์การบริหารส่วนตำบลโนนตาเถร ก่อสร้างขึ้นในเขตพื้นที่วัดบ้านโคกหนองแขวง ตำบลโนนตาเถร อำเภอโนนแดง จังหวัดนครราชสีมา มีลักษณะเป็นอาคารชั้นเดียว มีห้องกิจกรรม ๓ ห้อง ห้องน้ำ ๔ ห้อง รวมอยู่ในตัวอาคารเดียวกัน และได้เปิดทำการเรียนการสอนเมื่อวันที่ ๑๔ พฤษภาคม ๒๕๕๓ โดยมีนักเรียนทั้งหมด ๓๔ คน ผู้ดูแลเด็ก ๒ คน

วัตถุประสงค์ในการจัดตั้ง

๑) เพื่อกระจายโอกาสการรับบริการพัฒนาความพร้อมให้แก่เด็กทุกคนในพื้นที่อย่างทั่วถึงและมีคุณภาพ

๒) เพื่อเตรียมความพร้อมอย่างถูกต้องเหมาะสมกับวัย ให้สามารถรับการศึกษาต่อได้อย่างมีประสิทธิภาพ

๓) เป็นการแบ่งเบาภาระการเลี้ยงดูเด็กให้พ่อแม่ ผู้ปกครองสามารถประกอบอาชีพได้อย่างมีความสุขหมดความกังวลในบุตรหลาน

๒. ข้อมูลผู้บริหาร

นางจิราภา แก้วทาสี

วุฒิการศึกษาสูงสุด ปริญญาโท รัฐศาสตร์ โทรศัพท์ ๐๖๓-๗๕๖๓๖๗

หัวหน้าสถานศึกษาศูนย์พัฒนาเด็กเล็ก

ดำรงตำแหน่งที่ศูนย์เด็กเล็กแห่งนี้ ตั้งแต่ ๑๑ เมษายน ๒๕๖๑ จนถึงปัจจุบัน เป็นเวลา ๔ ปี - เดือน

๓. ข้อมูลครูและบุคลากรสนับสนุน

๓.๑ ข้าราชการครู/พนักงานครู

ที่	ชื่อ-ชื่อสกุล	อายุ	อายุราชการ	ตำแหน่ง/ วิทยฐานะ	วุฒิ	สาขาวิชา	สอนช่วง อายุ	ภาระงานสอน (หน่วยการ เรียนรู้/ สัปดาห์)	จำนวน ชั่วโมงที่เข้า รับการ พัฒนา (ปีปัจจุบัน)
-	-	-	-	-	-	-	-	-	-
-	-	-	-	-	-	-	-	-	-

๓.๒ พนักงานจ้าง (ปฏิบัติหน้าที่สอน)

ที่	ชื่อ-ชื่อสกุล	อายุ	อายุงาน	วุฒิ	สาขาวิชา	สอนช่วง อายุ	จ้างด้วย เงิน	ภาระงานสอน (หน่วยการ เรียนรู้/ สัปดาห์)	จำนวน ชั่วโมงที่เข้า รับการ พัฒนา (ปีปัจจุบัน)
๑	นางภัทรนิษฐ์ คำดี	๔๙	๑๔ ปี	ป.ตรี	การศึกษา ปฐมวัย	๒ ปี ๓-๕ปี	กรม	๑ หน่วย ๖ กิจกรรม	
๒	น.ส.สุกัญญา บงนอก	๓๘	๗ เดิ	ป.ตรี	การบัญชี	๓-๕ปี		๑ หน่วย ๖ กิจกรรม	

๓.๓ พนักงานจ้าง/ลูกจ้าง(สนับสนุนตามมาตรฐานการดำเนินงาน (ศพด.)

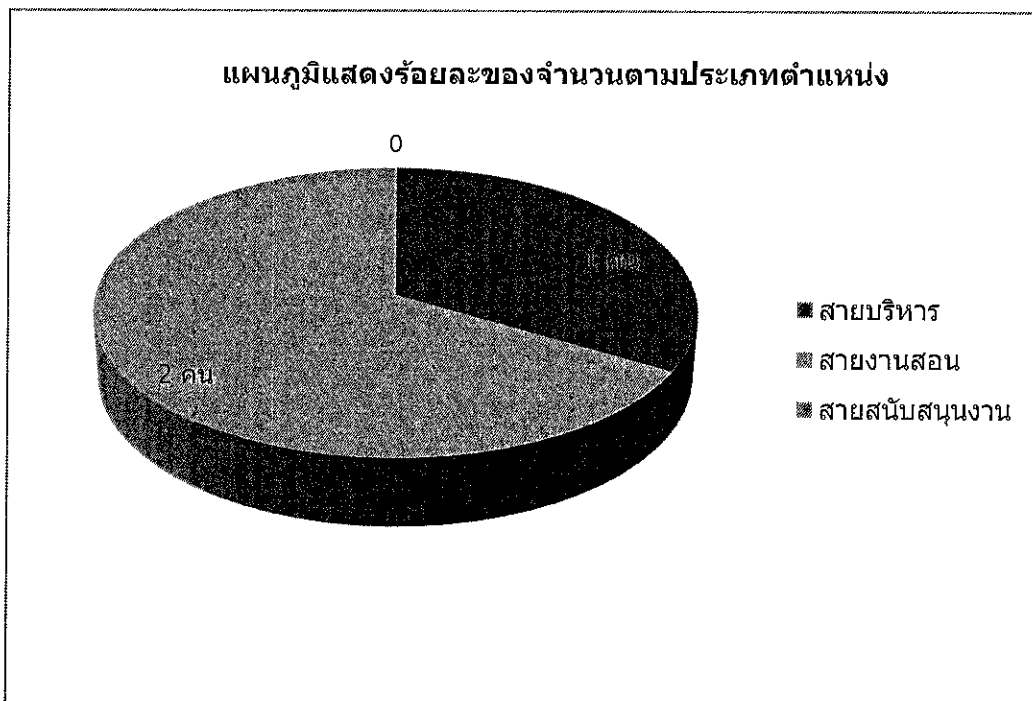
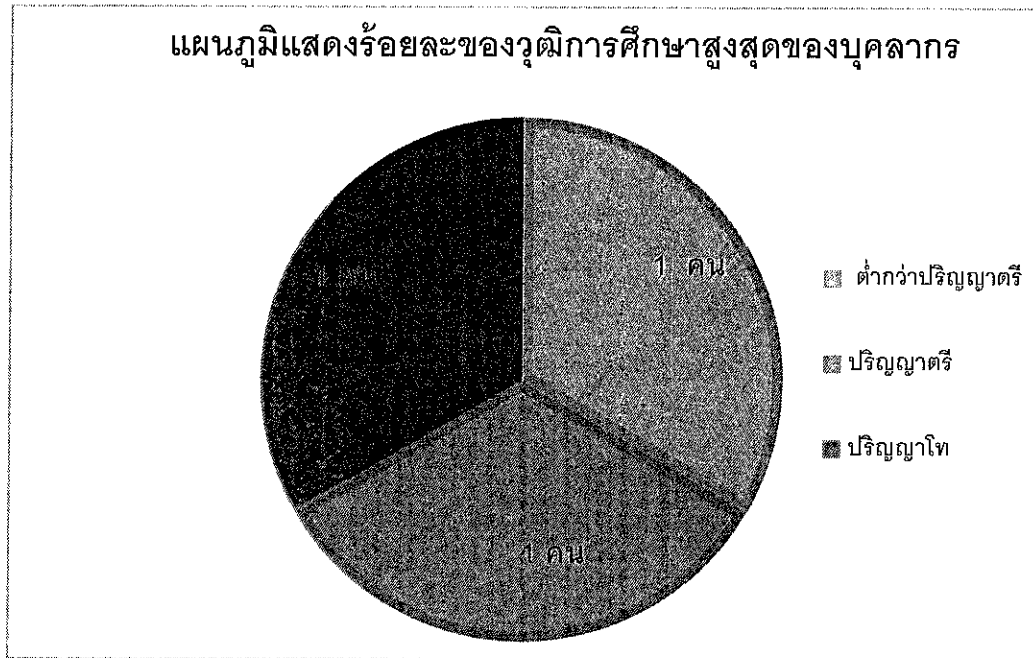
ที่	ชื่อ-ชื่อสกุล	อายุ	ตำแหน่ง	วุฒิ	สาขา	ปฏิบัติหน้าที่	จ้างด้วยเงิน

๓.๔ สรุปจำนวนบุคลากร

๓.๔.๑ จำนวนบุคลากรจำแนกตามประเภท/ตำแหน่งและระดับการศึกษา

ประเภท/ตำแหน่ง	จำนวนบุคลากร(คน)				รวม
	ต่ำกว่าปริญญาตรี	ปริญญาตรี	ปริญญาโท	ปริญญาเอก	
๑.ผู้บริหารสถานศึกษา					
-หัวหน้าสถานศึกษา			๑		๑
รวม			๑		๑
๒.สายงานการสอน					
-ข้าราชการ/พนักงานครู					
-พนักงานจ้างตามภารกิจ (ผู้ช่วยหัวหน้า ศพต.)					
-พนักงานจ้างตามภารกิจ (ผู้ดูแลเด็ก(หัดกะ))		๑			๑
-พนักงานจ้างทั่วไป (ผู้ดูแลเด็ก(ทั่วไป))		๑			๑
-พนักงานจ้างเหมา บริการ					
รวม		๒			๒
๓.สายงานสนับสนุน					
-พนักงานจ้างตามภารกิจ					
-พนักงานจ้างทั่วไป					
-พนักงานจ้างเหมา บริการ					
รวม					
รวมทั้งสิ้น		๒	๑		๓

แผนภูมิแสดงร้อยละของวุฒิการศึกษาสูงสุดของบุคลากร



๓.๔.๒ จำนวนครูจำแนกตามระดับชั้นเรียน/ช่วงอายุที่สอน

ระดับชั้นเรียน/ช่วงอายุ	จำนวนครู	คิดเป็นร้อยละ
เตรียมอนุบาล/ ๒ ขวบ	๑	๕๐.๐๐
อนุบาล ๑ / ๓ - ๔ ขวบ	๑	๕๐.๐๐

๔. ข้อมูลเด็ก (ณ ๑๐ พ.ย. ๒๕๖๔)

๔.๑ จำนวนเด็กในศูนย์พัฒนาเด็กเล็ก ปีการศึกษา ๒๕๖๔ รวมทั้งสิ้น ๒๗ คน

ระดับชั้นเรียน/ช่วงอายุ	จำนวนห้อง	เพศ		รวม
		ชาย	หญิง	
เตรียมอนุบาล/ ๒ - ๓ ขวบ	๑	๙	๖	๑๕
อนุบาล ๑ / ๓ - ๔ ขวบ	๑	๕	๗	๑๒
รวม	๒	๑๔	๑๓	๒๗

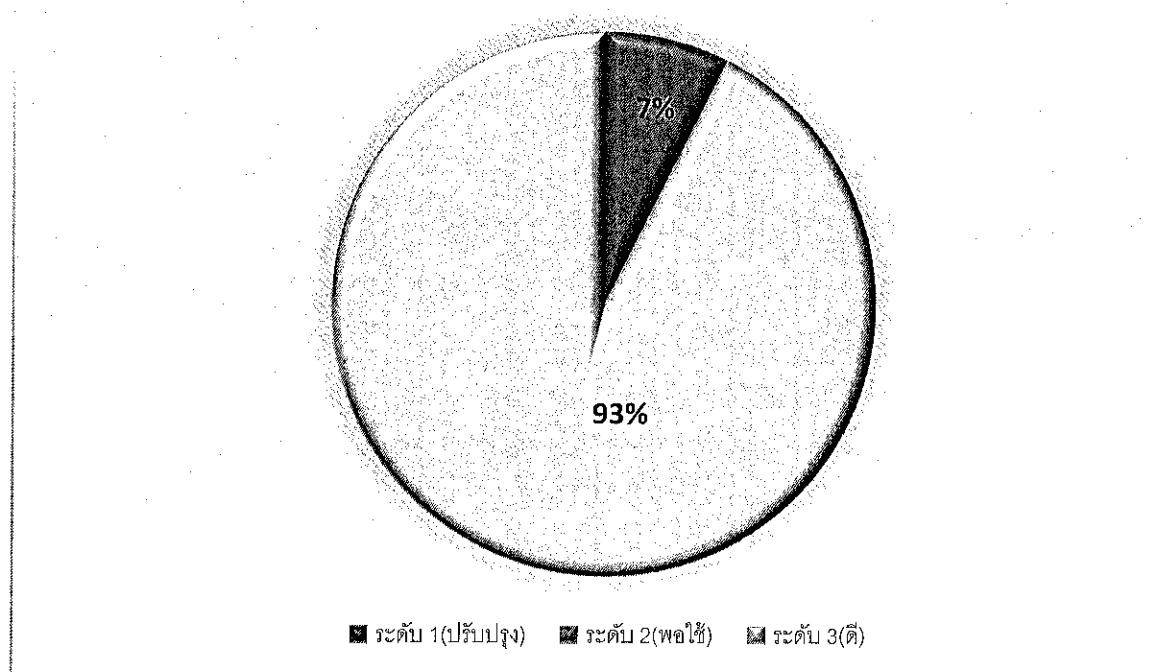
จำนวนเด็กพิเศษในศูนย์พัฒนาเด็กเล็ก ชาย.....-.....คน หญิง.....-.....คน รวมทั้งสิ้น.....-.....คน
อัตราส่วนเด็ก : ครู = ...๑..... : ...๑๓..... เป็นไปตามเกณฑ์ ไม่เป็นไปตามเกณฑ์

๕. ข้อมูลผลสัมฤทธิ์ทางการเรียนในระดับสถานศึกษา ปีการศึกษา ๒๕๖๕

๕.๑ พัฒนาการด้านร่างกาย

ระดับชั้น	จำนวนเด็กที่ประเมิน	จำนวนเด็กที่มีผลการประเมินพัฒนาการ			รวม	ค่าเฉลี่ย	SD	เด็กที่มีผลการประเมินระดับ ๒ (พอใช้) ถึง ๓ (ดี)	
		๑ (ปรับปรุง)	๒ (พอใช้)	๓ (ดี)				จำนวน	ร้อยละ
เตรียมอนุบาล ๒ ปี	๑๕	-	๒	๑๓	๑๕	๒.๘๖	๐.๓๓๙	๑๕	๑๐๐
รวม	๑๕	-	๒	๑๓	๑๕				
ร้อยละ	๑๐๐	-	๑๓.๓	๘๖.๗	๑๐๐				
อนุบาล ๑ ๓-๔ ปี	๑๒	-	-	๑๒	๑๒	๓.๐๐	๐	๑๒	๑๐๐
รวม	๑๒	-	-	๑๒	๑๒				
ร้อยละ	๑๐๐	-		๑๐๐	๑๐๐				
รวมทุกระดับชั้น	๒๗	-	๒	๒๕	๒๗	๒.๙๒	๐.๒๖๑	๒๗	๑๐๐
ร้อยละรวม	๑๐๐		๗.๔	๙๒.๖	๑๐๐			๒๗	๑๐๐

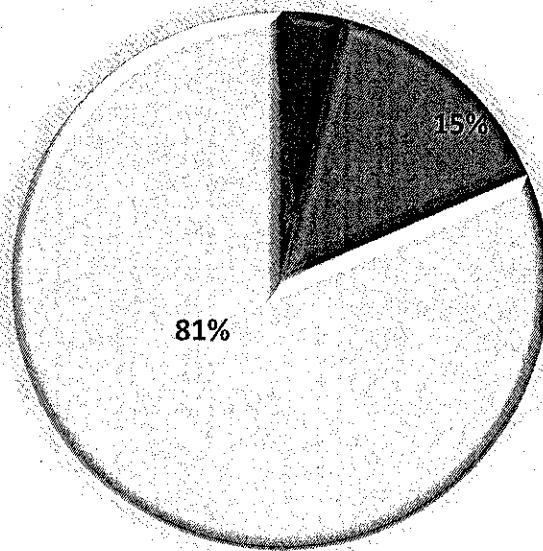
แผนภูมิร้อยละของเด็กที่มีการประเมินพัฒนาการด้านร่างกาย



๕.๒ พัฒนาการด้านอารมณ์ จิตใจ

ระดับชั้น	จำนวนเด็กที่ประเมิน	จำนวนเด็กที่มีผลการประเมินพัฒนาการ			รวม	ค่าเฉลี่ย	S.D	เด็กที่มีผลการประเมินระดับ ๒ (พอใช้) ขึ้นไป	
		๑ (ปรับปรุง)	๒ (พอใช้)	๓ (ดี)				จำนวน	ร้อยละ
เตรียมอนุบาล ๒ปี	๑๕	๑	๒	๑๒	๑๕	๒.๗๓	๐.๕๗	๑๔	๙๓.๓
รวม	๑๕	๑	๒	๑๒	๑๕				
ร้อยละ	๑๐๐	๖.๗	๑๓.๓	๘๐	๑๐๐				
อนุบาล ๑ ๓-๔ปี	๑๒	-	๒	๑๐	๑๒	๒.๘๓	๐.๓๗	๑๒	๑๐๐
รวม	๑๒	-	๒	๑๐	๑๒				
ร้อยละ	๑๐๐		๑๖.๗	๘๓.๓	๑๐๐				
รวมทุกระดับชั้น	๒๗	๑	๔	๒๒	๒๗	๒.๗๗	๐.๔๙	๒๖	๑๐๐
ร้อยละรวม	๑๐๐	๓.๗	๑๔.๘	๘๑.๕	๑๐๐				

แผนภูมิร้อยละของเด็กมีการประเมินพัฒนาการด้านอารมณ์ จิตใจ

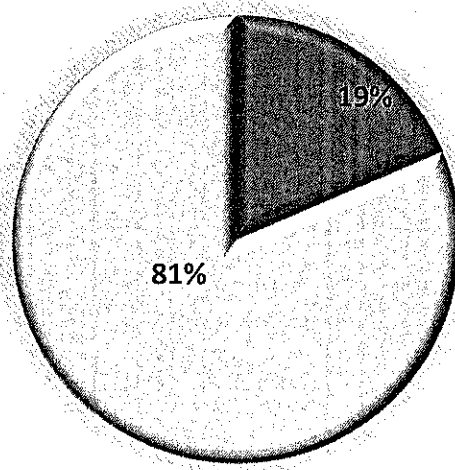


■ ระดับ 1(ปรับปรุง) ■ ระดับ 2(พอใช้) ■ ระดับ 3(ดี)

๕.๓ พัฒนาการด้านสังคม

ระดับชั้น	จำนวนเด็กที่ ประเมิน	จำนวนเด็กที่มีผลการประเมินพัฒนาการ			รวม	ค่าเฉลี่ย	S.D.	เด็กที่มีผลการประเมิน ระดับ ๒ (พอใช้)ขึ้นไป	
		๑ ปรับปรุง	๒ พอใช้	๓ ดี				จำนวน	ร้อยละ
เตรียมอนุบาล ๒ปี	๑๕	-	๓	๑๒	๑๕	๒.๘	๐.๔	๑๕	๑๐๐
รวม	๑๕	-	๓	๑๒	๑๕				
ร้อยละ	๑๐๐	๐	๒๐	๘๐	๑๐๐				
อนุบาล ๑ ๓-๔ปี	๑๒	-	๒	๑๐	๑๒	๒.๘๓	๐.๓๗	๑๒	๑๐๐
รวม	๑๒	-	๒	๑๐	๑๒				
ร้อยละ	๑๐๐	๐	๑๖.๗	๘๓.๓	๑๐๐				
รวมทุกระดับชั้น	๒๗	-	๕	๒๒	๒๗	๒.๘๑	๐.๓๘	๒๗	๑๐๐
ร้อยละรวม	๑๐๐		๑๘.๕	๘๑.๕	๑๐๐			๒๗	๑๐๐

แผนภูมิร้อยละของเด็กที่มีการประเมินพัฒนาการ
ด้านสังคม

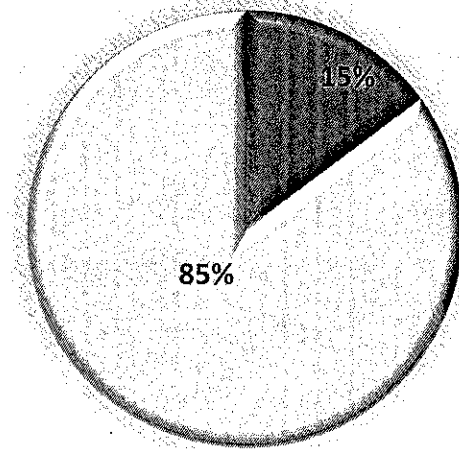


■ ระดับ 1(ปรับปรุง) ■ ระดับ 2(พอใช้) ■ ระดับ 3(ดี)

๕.๔ พัฒนาการด้านสติปัญญา

ระดับชั้น	จำนวนเด็กที่ประเมิน	จำนวนเด็กที่มีผลกวดประเมินพัฒนาการ			รวม	ค่าเฉลี่ย	S.D	เด็กที่มีผลกวดประเมินระดับ ๒ (พอใช้)ขึ้นไป	
		๑ ปรับปรุง	๒ พอใช้	๓ ดี				จำนวน	ร้อยละ
เตรียมอนุบาล ๒ปี	๑๕	-	๓	๑๒	๑๕	๒.๘	๐.๔	๑๕	๑๐๐
รวม	๑๕	-	๓	๑๒	๑๕				
ร้อยละ	๑๐๐	๐	๒๐	๘๐	๑๐๐				
อนุบาล ๑ ๓-๔ปี	๑๒	-	๑	๑๑	๑๒	๒.๙๑	๐.๒๗	๑๒	๙๓
รวม	๑๒	-	๑	๑๑	๑๒				
ร้อยละ	๑๐๐	๐	๘.๓	๙๑.๗	๑๐๐				
รวมทุกระดับชั้น	๒๗	๐	๔	๒๓	๒๗	๒.๘๕	๐.๓๕	๒๗	๙๖
ร้อยละรวม	๑๐๐	๐	๑๔.๘	๘๕.๒	๑๐๐				

แผนภูมิร้อยละของเด็กมีการประเมินพัฒนาการด้านสติปัญญา



■ ระดับ 1(ปรับปรุง) ■ ระดับ 2(พอใช้) ■ ระดับ 3(ดี)

๖. ข้อมูลอาคารสถานที่

ที่	รายละเอียด	จำนวน
๑.	อาคารเรียน	๑ หลัง
๒.	ห้องน้ำ/ห้องส้วม	๔ ห้อง
๓.	อาคารของเล่น	๑ หลัง
๔.	สนามเด็กเล่น	๑ สนาม

๗. ข้อมูลสภาพชุมชนโดยรวม

๗.๑ มีลักษณะเป็น พื้นที่ราบ มีจำนวนประชากร ๑๘๒๓ คน

บริเวณใกล้เคียงโดยรอบ ได้แก่

ทิศเหนือ ติดต่อกับชุมชนบ้านท่าวัด

ทิศตะวันออก ติดต่อกับวัดบ้านโนนน้อย

ทิศใต้ ติดต่อกับชุมชนบ้านโคกใหญ่พัฒนา

ทิศตะวันตก ติดต่อกับโรงเรียนวัดบ้านโคกหนองแขวง

๗.๒ อาชีพหลักของคนในชุมชน คือ ทำการเกษตร ทำนาปลูกข้าว ทำไร่ปลูกมันสำปะหลัง เลี้ยงสัตว์
รับจ้างทั่วไป ส่วนใหญ่นับถือศาสนาพุทธ

๗.๓ ประเพณี/ศิลปะวัฒนธรรมท้องถิ่นที่เป็นที่รู้จักโดยทั่วไป คือ เทศมหาชาติ ประเพณีลอยกระทง
ประเพณีสงกรานต์

๗.๔ ผู้ปกครองส่วนใหญ่จบการศึกษา มัธยมศึกษาปีที่ ๓

ฐานะเศรษฐกิจ/รายได้เฉลี่ยต่อปี ๗๙,๐๐๐ บาท

จำนวนคนเฉลี่ยต่อครอบครัว ๔ คน

๗.๓ จุดเด่นและจุดที่ควรพัฒนาของศูนย์พัฒนาเด็กบ้านโคกหนองแขวง

จุดเด่น

๑) บุคลากรมีความตั้งใจในการทำงานและแสวงหาความรู้ใหม่ ๆ

๒) เด็กมีวินัยในการเข้าแถวตักน้ำและการเข้าแถวก่อนกลับบ้าน

๓) มีแหล่งเรียนรู้บริเวณศูนย์พัฒนาเด็กเล็กเกี่ยวกับผักสวนครัว

๔) ผู้ปกครองให้ความร่วมมือในการจัดกิจกรรมต่างๆในศูนย์พัฒนาเด็กเล็ก

๕) ชุมชนมีแหล่งเรียนรู้และมีภูมิปัญญาท้องถิ่นและปราชญ์ชาวบ้านที่เป็นแหล่งเรียนรู้
จุดที่ควรพัฒนา

๑) การดำเนินงานการบริหารจัดการศูนย์พัฒนาเด็กเล็ก ยังไม่ครอบคลุมทุกมาตรฐาน

๒) ไม่มีสนามเด็กเล่นที่เหมาะสมสำหรับเด็กปฐมวัย

๓) มีความจำกัดในเรื่องของงบประมาณ ที่ยังส่งผลกระทบต่อพัฒนาสภาพแวดล้อมทางกายภาพ การ
จัดหาสื่อ อุปกรณ์ เพื่อส่งเสริมการเรียนรู้ของเด็ก

๘. โครงสร้างหลักสูตรสถานศึกษา

ศูนย์พัฒนาเด็กเล็กบ้านโคกหนองแขวง จัดสอนตามหลักสูตรสถานศึกษา ตามหลักสูตรการศึกษา
ปฐมวัย ๒๕๖๐ โดยศูนย์พัฒนาเด็กเล็กจัดหน่วยการเรียนรู้และเวลาเรียน ดังแสดงในตารางดังนี้

หลักสูตรสถานศึกษาการศึกษาปฐมวัย
ปีการศึกษา ๒๕๖๕ ภาคเรียนที่ ๑ อายุ ๒ - ๓ ปี

สัปดาห์ ที่	หน่วยการเรียนรู้	สาระที่ควรรู้	ระยะเวลา	วัน/เดือน/ปี
๑	แแรกรักประทับใจ ๑	เรื่องราวเกี่ยวกับตัวเด็ก	๑ สัปดาห์	๑๗ พ.ค.๖๕ - ๒๐ พ.ค.๖๕
๒	แแรกรักประทับใจ ๒	เรื่องราวเกี่ยวกับตัวเด็ก	๑ สัปดาห์	๒๓ พ.ค.๖๕ - ๒๗ พ.ค.๖๕
๓	เด็กดีมีวินัย	เรื่องราวเกี่ยวกับตัวเด็ก	๑ สัปดาห์	๓๐ พ.ค.๖๕ - ๐๒ มิ.ย.๖๕
๔	อวัยวะของหนู	เรื่องราวเกี่ยวกับตัวเด็ก	๑ สัปดาห์	๐๖ มิ.ย.๖๕ - ๑๐ มิ.ย. ๖๕
๕	การดูแลรักษาอวัยวะของหนู	เรื่องราวเกี่ยวกับตัวเด็ก	๑ สัปดาห์	๑๓ มิ.ย.๖๕ - ๑๗ มิ.ย. ๖๕
๖	หนูน้อยนักสัมผัส	เรื่องราวเกี่ยวกับตัวเด็ก	๑ สัปดาห์	๒๐ มิ.ย.๖๕ - ๒๔ มิ.ย. ๖๕
๗	กินดี อยู่ดี มีสุข	เรื่องราวเกี่ยวกับตัวเด็ก	๑ สัปดาห์	๐๔ ก.ค. ๖๕ - ๐๘ ก.ค. ๖๕
๘	วันอาสาฬหบูชาวันเข้าพรรษา	เรื่องราวเกี่ยวกับบุคคลและสถานที่แวดล้อมเด็ก	๑ สัปดาห์	๑๑ ก.ค. ๖๕ - ๑๒ ก.ค. ๖๕
๙	ขยับกาย สบายชีวิ	เรื่องราวเกี่ยวกับตัวเด็ก	๑ สัปดาห์	๑๘ ก.ค. ๖๕ - ๒๒ ก.ค. ๖๕
๑๐	ปลอดภัยไว้ก่อน	เรื่องราวเกี่ยวกับตัวเด็ก	๑ สัปดาห์	๒๕ ก.ค. ๖๕ - ๒๗ ก.ค. ๖๕
๑๑	หนูน้อยน่ารัก	เรื่องราวเกี่ยวกับตัวเด็ก	๑ สัปดาห์	๐๑ ส.ค. ๖๕ - ๐๕ ส.ค. ๖๕
๑๒	วันแม่	เรื่องราวเกี่ยวกับบุคคลและสถานที่แวดล้อมเด็ก	๑ สัปดาห์	๐๘ ส.ค. ๖๕ - ๑๓ ส.ค. ๖๕
๑๓	หนูทำได้	เรื่องราวเกี่ยวกับตัวเด็ก	๑ สัปดาห์	๑๕ ส.ค. ๖๕ - ๑๙ ส.ค. ๖๕
๑๔	เด็กปฐม โตไปไม่โกง	เรื่องราวเกี่ยวกับตัวเด็ก	๑ สัปดาห์	๒๒ ส.ค. ๖๕ - ๒๖ ส.ค. ๖๕
๑๕	เด็กปฐมวัย ไม่จมน้ำ	เรื่องราวเกี่ยวกับตัวเด็ก	๑ สัปดาห์	๒๙ ส.ค. ๖๕ - ๐๒ ก.ย. ๖๕
๑๖	บ้านแสนสุข	เรื่องราวเกี่ยวกับบุคคลและสถานที่แวดล้อมเด็ก	๑ สัปดาห์	๐๕ ก.ย. ๖๕ - ๐๙ ก.ย. ๖๕
๑๗	ครอบครัวสุขสันต์	เรื่องราวเกี่ยวกับบุคคลและสถานที่แวดล้อมเด็ก	๑ สัปดาห์	๑๒ ก.ย. ๖๕ - ๑๖ ก.ย. ๖๕
๑๘	บ้านเรือนเคียงกัน	เรื่องราวเกี่ยวกับบุคคลและสถานที่แวดล้อมเด็ก	๑ สัปดาห์	๑๙ ก.ย. ๖๕ - ๒๓ ก.ย. ๖๕
๑๙	ศูนย์พัฒนาเด็กเล็กของฉัน	เรื่องราวเกี่ยวกับบุคคลและสถานที่แวดล้อมเด็ก	๑ สัปดาห์	๒๖ ก.ย. ๖๕ - ๓๐ ก.ย. ๖๕
๒๐	ชุมชนน่าอยู่	เรื่องราวเกี่ยวกับบุคคลและสถานที่แวดล้อมเด็ก	๑ สัปดาห์	๐๓ ต.ค. ๖๕ - ๐๗ ต.ค. ๖๕
๒๑- ๒๒	โครงการสำหรับเด็กปฐมวัย			๑๐ ต.ค. ๖๕ - ๒๑ ต.ค. ๖๕
ประเมินพัฒนาการภาคเรียนที่ ๑				๒๕ ต.ค. ๖๕ - ๓๑ ต.ค. ๖๕

ปีการศึกษา ๒๕๖๕ ภาคเรียนที่ ๒ (อายุ ๒ - ๓ ปี)

สัปดาห์ ที่	หน่วยการเรียนรู้	สาระที่ควรเรียนรู้	ระยะเวลา	วัน/เดือน/ปี
๒๔	จังหวัดของเรา	เรื่องราวเกี่ยวกับบุคคลและสถานที่แวดล้อมเด็ก		๐๑ พ.ย.๖๕ - ๐๔ พ.ย. ๖๕
๒๕	วันลอยกระทง	เรื่องราวเกี่ยวกับบุคคลและสถานที่แวดล้อมเด็ก	๑ สัปดาห์	๐๗ พ.ย.๖๕ - ๑๑ พ.ย. ๖๕
๒๖	สิ่งมีชีวิตและสิ่งไม่มีชีวิต	ธรรมชาติรอบตัว	๑ สัปดาห์	๑๔ พ.ย.๖๕ - ๑๘ พ.ย. ๖๕
๒๗	สัตว์โลกน่ารัก	ธรรมชาติรอบตัว	๑ สัปดาห์	๒๑ พ.ย.๖๕ - ๒๕ พ.ย. ๖๕
๒๘	โลกของแมลง	ธรรมชาติรอบตัว	๑ สัปดาห์	๒๑ พ.ย.๖๕ - ๒๕ พ.ย. ๖๕
๒๙	ต้นไม้แสนรัก	ธรรมชาติรอบตัว	๑ สัปดาห์	๐๗ พ.ย.๖๕ - ๑๑ พ.ย. ๖๕
๓๐	วันพ่อ	เรื่องราวเกี่ยวกับบุคคลและสถานที่แวดล้อมเด็ก	๑ สัปดาห์	๒๘ พ.ย. ๖๕ - ๐๒ ธ.ค. ๖๕
๓๑	ผัก ผลไม้	ธรรมชาติรอบตัว	๑ สัปดาห์	๐๖ ธ.ค. ๖๕ - ๐๙ ธ.ค. ๖๕
๓๒	ดอกไม้งามตา	ธรรมชาติรอบตัว	๑ สัปดาห์	๑๓ ธ.ค. ๖๕ - ๑๖ ธ.ค. ๖๕
๓๓	ข้าวหมักสังขรย์	ธรรมชาติรอบตัว	๑ สัปดาห์	๑๙ ธ.ค. ๖๕ - ๒๓ ธ.ค. ๖๕
๓๔	วันขึ้นปีใหม่	เรื่องราวเกี่ยวกับบุคคลและสถานที่แวดล้อมเด็ก	๑ สัปดาห์	๒๖ ธ.ค. ๖๕ - ๒๙ ธ.ค. ๖๕
๓๕	วันเด็ก วันครู	เรื่องราวเกี่ยวกับบุคคลและสถานที่แวดล้อมเด็ก	๑ สัปดาห์	๐๓ ม.ค.๖๖ - ๐๖ ม.ค. ๖๖
๓๖๓	กลางวัน-กลางคืน	ธรรมชาติรอบตัว	๑ สัปดาห์	๐๙ ม.ค.๖๖ - ๑๓ ม.ค. ๖๖
๓๗	ฤดูกาลหรรษา	ธรรมชาติรอบตัว	๑ สัปดาห์	๑๖ ม.ค.๖๖ - ๒๐ ม.ค. ๖๖
๓๘	โลกสวยด้วยมือเรา	สิ่งต่าง ๆ รอบตัวเด็ก	๑ สัปดาห์	๒๓ ม.ค.๖๖ - ๒๗ ม.ค. ๖๖
๓๙	สิ่งของเครื่องใช้	สิ่งต่าง ๆ รอบตัวเด็ก	๑ สัปดาห์	๓๐ ม.ค.๖๖ - ๐๓ ก.พ. ๖๖
๔๐	ปลอดภัยในยานพาหนะ	สิ่งต่าง ๆ รอบตัวเด็ก	๑ สัปดาห์	๐๖ ก.พ.๖๖ - ๑๐ ก.พ. ๖๖
๔๑	การสื่อสารไร้พรมแดน	สิ่งต่าง ๆ รอบตัวเด็ก	๑ สัปดาห์	๑๓ ก.พ.๖๖ - ๑๗ ก.พ. ๖๖
๔๒	สาระแห่งสีสัน	สิ่งต่าง ๆ รอบตัวเด็ก	๑ สัปดาห์	๒๐ ก.พ.๖๖ - ๒๔ ก.พ. ๖๖
๔๓	วันมาฆบูชา	เรื่องราวเกี่ยวกับบุคคลและสถานที่แวดล้อมเด็ก	๑ สัปดาห์	๒๗ ก.พ.๖๖ - ๐๓ มี.ค. ๖๖
๔๔	สร้างฝันนักคิด	สิ่งต่าง ๆ รอบตัวเด็ก	๑ สัปดาห์	๐๗ มี.ค.๖๖ - ๑๐ มี.ค. ๖๖
๔๕	วิทยาศาสตร์สร้างสรรค์	สิ่งต่าง ๆ รอบตัวเด็ก	๑ สัปดาห์	๑๓ มี.ค.๖๖ - ๑๗ มี.ค. ๖๖
๔๖	หุ่นน้อยดาวพิเศษ	สิ่งต่าง ๆ รอบตัวเด็ก	๑ สัปดาห์	๒๐ มี.ค.๖๖ - ๒๔ มี.ค. ๖๖
๔๗	เรารักประเทศไทย	สิ่งต่าง ๆ รอบตัวเด็ก	๑ สัปดาห์	๒๗ มี.ค.๖๖ - ๓๑ มี.ค. ๖๖
๔๘	ห้องแดนอาเซียน	สิ่งต่าง ๆ รอบตัวเด็ก	๑ สัปดาห์	๐๑ เม.ย. ๖๖ - ๐๗ เม.ย. ๖๖
๔๙	เรียนรู้วัฒนธรรม	สิ่งต่าง ๆ รอบตัวเด็ก	๑ สัปดาห์	๑๐ เม.ย. ๖๖ - ๑๖ เม.ย. ๖๖
๕๐-๕๑	โครงการปฐมวัย			๑๗ เม.ย. ๖๖ - ๒๔ เม.ย. ๖๖
ประเมินพัฒนาการภาคเรียนที่ ๒				๐๑ พ.ค. ๖๖ - ๑๒ พ.ค.๖๖

การกำหนดหน่วยการจัดประสบการณ์ ๓ - ๔ ขวบ
ปีการศึกษา ๒๕๖๕ ภาคเรียนที่ ๑ (อายุ ๓-๔ ปี)

สัปดาห์ ที่	หน่วยการเรียนรู้	สาระที่ควรเรียนรู้	ระยะเวลา	วัน / เดือน / ปี
๑	แตรรักประทับใจ ๑	เรื่องราวเกี่ยวกับตัวเด็ก	๑ สัปดาห์	๑๗ พ.ค.๖๕ - ๒๐ พ.ค.๖๕
๒	แตรรักประทับใจ ๒	เรื่องราวเกี่ยวกับตัวเด็ก	๑ สัปดาห์	๒๓ พ.ค.๖๕ - ๒๗ พ.ค.๖๕
๓	เด็กดีมีวินัย	เรื่องราวเกี่ยวกับตัวเด็ก	๑ สัปดาห์	๓๐ พ.ค.๖๕ - ๐๒ มิ.ย.๖๕
๔	อวัยวะของหนู	เรื่องราวเกี่ยวกับตัวเด็ก	๑ สัปดาห์	๐๖ มิ.ย.๖๕ - ๑๐ มิ.ย. ๖๕
๕	การดูแลรักษาอวัยวะของหนู	เรื่องราวเกี่ยวกับตัวเด็ก	๑ สัปดาห์	๑๓ มิ.ย.๖๕ - ๑๗ มิ.ย. ๖๕
๖	หนูน้อยนักสัมผัส	เรื่องราวเกี่ยวกับตัวเด็ก	๑ สัปดาห์	๒๐ มิ.ย.๖๕ - ๒๔ มิ.ย. ๖๕
๗	กินดี อยู่ดี มีสุข	เรื่องราวเกี่ยวกับตัวเด็ก	๑ สัปดาห์	๐๔ ก.ค. ๖๕ - ๐๘ ก.ค. ๖๕
๘	วันอาสาฬหบูชาวันเข้าพรรษา	เรื่องราวเกี่ยวกับบุคคลและสถานที่แวดล้อมเด็ก	๑ สัปดาห์	๑๑ ก.ค. ๖๕ - ๑๒ ก.ค. ๖๕
๙	ขยับกาย สบายชีวี	เรื่องราวเกี่ยวกับตัวเด็ก	๑ สัปดาห์	๑๘ ก.ค. ๖๕ - ๒๒ ก.ค. ๖๕
๑๐	ปลอดภัยไว้ก่อน	เรื่องราวเกี่ยวกับตัวเด็ก	๑ สัปดาห์	๒๕ ก.ค. ๖๕ - ๒๗ ก.ค. ๖๕
๑๑	หนูน้อยน่ารัก	เรื่องราวเกี่ยวกับตัวเด็ก	๑ สัปดาห์	๐๑ ส.ค. ๖๕ - ๐๕ ส.ค. ๖๕
๑๒	วันแม่	เรื่องราวเกี่ยวกับบุคคลและสถานที่แวดล้อมเด็ก	๑ สัปดาห์	๐๘ ส.ค. ๖๕ - ๑๑ ส.ค. ๖๕
๑๓	หนูทำได้	เรื่องราวเกี่ยวกับตัวเด็ก	๑ สัปดาห์	๑๕ ส.ค. ๖๕ - ๑๙ ส.ค. ๖๕
๑๔	เด็กปฐม โตไปไม่โกง	เรื่องราวเกี่ยวกับตัวเด็ก	๑ สัปดาห์	๒๒ ส.ค. ๖๕ - ๒๖ ส.ค. ๖๕
๑๕	เด็กปฐมวัย ไม่จมน้ำ	เรื่องราวเกี่ยวกับตัวเด็ก	๑ สัปดาห์	๒๙ ส.ค. ๖๕ - ๐๒ ก.ย. ๖๕
๑๖	บ้านแสนสุข	เรื่องราวเกี่ยวกับบุคคลและสถานที่แวดล้อมเด็ก	๑ สัปดาห์	๐๕ ก.ย. ๖๕ - ๐๙ ก.ย. ๖๕
๑๗	ครอบครัวสุขสันต์	เรื่องราวเกี่ยวกับบุคคลและสถานที่แวดล้อมเด็ก	๑ สัปดาห์	๑๒ ก.ย. ๖๕ - ๑๖ ก.ย. ๖๕
๑๘	บ้านเรือนเคียงกัน	เรื่องราวเกี่ยวกับบุคคลและสถานที่แวดล้อมเด็ก	๑ สัปดาห์	๑๙ ก.ย. ๖๕ - ๒๓ ก.ย. ๖๕
๑๙	ศูนย์พัฒนาเด็กเล็กของฉัน	เรื่องราวเกี่ยวกับบุคคลและสถานที่แวดล้อมเด็ก	๑ สัปดาห์	๒๖ ก.ย. ๖๕ - ๓๐ ก.ย. ๖๕
๒๐	ชุมชนน่าอยู่	เรื่องราวเกี่ยวกับบุคคลและสถานที่แวดล้อมเด็ก	๑ สัปดาห์	๐๓ ต.ค. ๖๕ - ๐๗ ต.ค. ๖๕
๒๑- ๒๒	โครงการสำหรับเด็กปฐมวัย			๑๐ ต.ค. ๖๕ - ๒๑ ต.ค. ๖๕
ประเมินพัฒนาการภาคเรียนที่ ๑				๒๕ ต.ค. ๖๕ - ๓๑ ต.ค. ๖๕

การกำหนดหน่วยการจัดประสบการณ์ ๓ - ๔ ขวบ
ปีการศึกษา ๒๕๖๕ ภาคเรียนที่ ๒

สัปดาห์ ที่	หน่วยการเรียนรู้	สาระที่ควรเรียนรู้	ระยะเวลา	วัน / เดือน / ปี
๒๔	จังหวัดของเรา	เรื่องราวเกี่ยวกับบุคคลและสถานที่แวดล้อมเด็ก		๐๑ พ.ย.๖๕ - ๐๔ พ.ย. ๖๕
๒๕	วันลอยกระทง	เรื่องราวเกี่ยวกับบุคคลและสถานที่แวดล้อมเด็ก	๑ สัปดาห์	๐๗ พ.ย.๖๕ - ๑๑ พ.ย. ๖๕
๒๖	สิ่งมีชีวิตและสิ่งไม่มีชีวิต	ธรรมชาติรอบตัว	๑ สัปดาห์	๑๔ พ.ย.๖๕ - ๑๘ พ.ย. ๖๕
๒๗	สัตว์โลกน่ารัก	ธรรมชาติรอบตัว	๑ สัปดาห์	๒๑ พ.ย.๖๕ - ๒๕ พ.ย. ๖๕
๒๘	โลกของแมลง	ธรรมชาติรอบตัว	๑ สัปดาห์	๒๑ พ.ย.๖๕ - ๒๕ พ.ย. ๖๕
๒๙	ต้นไม้แสนรัก	ธรรมชาติรอบตัว	๑ สัปดาห์	๐๗ พ.ย.๖๕ - ๑๑ พ.ย. ๖๕
๓๐	วันพ้อ	เรื่องราวเกี่ยวกับบุคคลและสถานที่แวดล้อมเด็ก	๑ สัปดาห์	๒๘ พ.ย. ๖๕ - ๐๒ ธ.ค. ๖๕
๓๑	ผัก ผลไม้	ธรรมชาติรอบตัว	๑ สัปดาห์	๐๖ ธ.ค. ๖๕ - ๐๙ ธ.ค. ๖๕
๓๒	ดอกไม้งามตา	ธรรมชาติรอบตัว	๑ สัปดาห์	๑๓ ธ.ค. ๖๕ - ๑๖ ธ.ค. ๖๕
๓๓	ข้าวมหัศจรรย์	ธรรมชาติรอบตัว	๑ สัปดาห์	๑๙ ธ.ค. ๖๕ - ๒๓ ธ.ค. ๖๕
๓๔	วันขึ้นปีใหม่	เรื่องราวเกี่ยวกับบุคคลและสถานที่แวดล้อมเด็ก	๑ สัปดาห์	๒๖ ธ.ค. ๖๕ - ๒๙ ธ.ค. ๖๕
๓๕	วันเด็ก วันครู	เรื่องราวเกี่ยวกับบุคคลและสถานที่แวดล้อมเด็ก	๑ สัปดาห์	๐๓ ม.ค.๖๖ - ๐๖ ม.ค. ๖๖
๓๖๓	กลางวัน-กลางคืน	ธรรมชาติรอบตัว	๑ สัปดาห์	๐๙ ม.ค.๖๖ - ๑๓ ม.ค. ๖๖
๓๗	ฤดูกาลหรรษา	ธรรมชาติรอบตัว	๑ สัปดาห์	๑๖ ม.ค.๖๖ - ๒๐ ม.ค. ๖๖
๓๘	โลกสวยด้วยมือเรา	สิ่งต่าง ๆ รอบตัวเด็ก	๑ สัปดาห์	๒๓ ม.ค.๖๖ - ๒๗ ม.ค. ๖๖
๓๙	สิ่งของเครื่องใช้	สิ่งต่าง ๆ รอบตัวเด็ก	๑ สัปดาห์	๓๐ ม.ค.๖๖ - ๐๓ ก.พ. ๖๖
๔๐	ปลอดภัยในยานพาหนะ	สิ่งต่าง ๆ รอบตัวเด็ก	๑ สัปดาห์	๐๖ ก.พ.๖๖ - ๑๐ ก.พ. ๖๖
๔๑	การสื่อสารไร้พรมแดน	สิ่งต่าง ๆ รอบตัวเด็ก	๑ สัปดาห์	๑๓ ก.พ.๖๖ - ๑๗ ก.พ. ๖๖
๔๒	สาระแห่งสีสัน	สิ่งต่าง ๆ รอบตัวเด็ก	๑ สัปดาห์	๒๐ ก.พ.๖๖ - ๒๔ ก.พ. ๖๖
๔๓	วันมาฆบูชา	เรื่องราวเกี่ยวกับบุคคลและสถานที่แวดล้อมเด็ก	๑ สัปดาห์	๒๗ ก.พ.๖๖ - ๐๓ มี.ค. ๖๖
๔๔	สร้างฝันนักคิด	สิ่งต่าง ๆ รอบตัวเด็ก	๑ สัปดาห์	๐๗ มี.ค.๖๖ - ๑๐ มี.ค. ๖๖
๔๕	วิทยาศาสตร์สร้างสรรค์	สิ่งต่าง ๆ รอบตัวเด็ก	๑ สัปดาห์	๑๓ มี.ค.๖๖ - ๑๗ มี.ค. ๖๖
๔๖	หนูน้อยดาวพิเศษ	สิ่งต่าง ๆ รอบตัวเด็ก	๑ สัปดาห์	๒๐ มี.ค.๖๖ - ๒๔ มี.ค. ๖๖
๔๗	เรารักประเทศไทย	สิ่งต่าง ๆ รอบตัวเด็ก	๑ สัปดาห์	๒๗ มี.ค.๖๖ - ๓๑ มี.ค. ๖๖
๔๘	ท่องแดนอาเซียน	สิ่งต่าง ๆ รอบตัวเด็ก	๑ สัปดาห์	๐๑ เม.ย. ๖๖ - ๐๗ เม.ย. ๖๖
๔๙	เรียนรู้วัฒนธรรม	สิ่งต่าง ๆ รอบตัวเด็ก	๑ สัปดาห์	๑๐ เม.ย. ๖๖ - ๑๒ เม.ย. ๖๖
๕๐-๕๑	โครงการปฐมวัย			๑๗ เม.ย. ๖๖ - ๒๘ เม.ย. ๖๖
ประเมินพัฒนาการภาคเรียนที่ ๒				๐๑ พ.ค. ๖๖ - ๑๒ พ.ค.๖๖

๙. แหล่งเรียนรู้และภูมิปัญญาท้องถิ่น

๙.๑ แหล่งเรียนรู้ภายในศูนย์พัฒนาเด็กเล็ก

ที่	ชื่อแหล่งเรียนรู้ภายในศูนย์พัฒนาเด็กเล็ก	สถิติการใช้ จำนวนครั้ง/ปี
๑	มุมหนังสือ	ตลอดปีการศึกษา
๒	เศรษฐกิจพอเพียงในศูนย์เด็ก	ตลอดปีการศึกษา

๙.๒ แหล่งเรียนรู้ภายนอกศูนย์พัฒนาเด็กเล็ก

ที่	ชื่อแหล่งเรียนรู้ภายนอกศูนย์พัฒนาเด็กเล็ก	สถิติการใช้ จำนวนครั้ง/ปี
๑	ผักสวนครัว	๑
๒	เลี้ยงวัว	๑
๓	เลี้ยงปลา	๑
๔	เลี้ยงแพะ	๑
๕	จักรสานไม้ไผ่	๑
๖	ร้านค้าชุมชน	๑

๙.๓ ภูมิปัญญาท้องถิ่น ประชาชนชาวบ้าน ผู้ทรงคุณวุฒิ วิทยากร ที่ศูนย์พัฒนาเด็กเล็กเชิญมาให้ความรู้แก่เด็ก

ที่	ชื่อ-นามสกุล	ให้ความรู้เกี่ยวกับ	จำนวนครั้ง/ปี
๑	นายอาทิตย์ ทองดีนอก	สานปลาตะเพียนจากใบมะพร้าว	๑
๒	นางทองไหล ทองดีนอก	ขนมไทย	๑

๑๐. งาน/โครงการ/กิจกรรม/ผลงานที่ประสบผลสำเร็จจนได้รับการยอมรับ หรือเป็นตัวอย่างการปฏิบัติระดับปฐมวัย

ที่	งาน/โครงการ/กิจกรรม/ฯลฯ	อธิบายตัวบ่งชี้ความสำเร็จหรือระดับความสำเร็จ
๑	๑. โครงการหนุนน้อมรักการอ่าน	-นักเรียนเข้าร่วมโครงการร้อยละ ๙๐.๐ - นักเรียนรักการอ่านหนังสือ

๑๐.๓ โครงการ/กิจกรรมพิเศษ ที่ดำเนินการตามนโยบายชาติ นโยบายกระทรวงศึกษาธิการ กระทรวงมหาดไทย กรมส่งเสริมการปกครองท้องถิ่น องค์การปกครองส่วนท้องถิ่น จุดเน้น แนวทางการปฏิรูปการศึกษา ฯลฯ ได้แก่

๑. โครงการดูแลและส่งเสริมสุขภาพเด็กปฐมวัย
๒. โครงการขับเคลื่อนปลอดภัยใส่หมวกกันน็อค
๓. โครงการเรียนรู้นอกสถานที่

๑๑.ผลการประเมินภายในสถานศึกษาในที่ผ่านมา ปีการศึกษา ๒๕๖๔

มาตรฐานการศึกษาระดับปฐมวัย เพื่อการประเมินคุณภาพภายใน	ค่าเฉลี่ย *	ระดับคุณภาพ **	สรุปผลการประเมิน ***
มาตรฐานด้านปัจจัยทางการศึกษา			
มาตรฐานที่ ๑ ครู/ผู้ดูแลเด็กมีคุณธรรมจริยธรรมมีวุฒิ / ความรู้ความสามารถตรงกับงานที่รับผิดชอบหมั่นพัฒนาตนเอง มีครูและบุคลากรสนับสนุนเพียงพอ	๙๐	ดีมาก	ได้มาตรฐาน
มาตรฐานที่ ๒ ครู/ผู้ดูแลเด็กมีความสามารถในการจัดการประสบการณ์การเรียนรู้อย่างมีประสิทธิภาพ และเน้นผู้เรียนเป็นสำคัญ	๘๕	ดี	ได้มาตรฐาน
มาตรฐานที่ ๓ หัวหน้าศูนย์พัฒนาเด็กเล็กมีคุณธรรมจริยธรรมมีภาวะผู้นำและมีความสามารถในการบริหารจัดการ	-	ดีมาก	ได้มาตรฐาน
มาตรฐานที่ ๔ ศูนย์พัฒนาเด็กเล็กมีจำนวนผู้เรียนและอายุตามเกณฑ์	-	ผ่าน	ได้มาตรฐาน
มาตรฐานที่ ๕ ศูนย์พัฒนาเด็กเล็กมีทรัพยากร และสภาพแวดล้อมที่เอื้อต่อการจัดประสบการณ์การเรียนรู้อย่างมีประสิทธิภาพ	-	ดีมาก	ได้มาตรฐาน
มาตรฐานด้านกระบวนการทางการศึกษา			
มาตรฐานที่ ๖ ศูนย์พัฒนาเด็กเล็กมีการจัดองค์กร โครงสร้างระบบการบริหารและพัฒนาองค์กรอย่างเป็นระบบและครบวงจร	-	พอใช้	ได้มาตรฐาน
มาตรฐานที่ ๗ ศูนย์พัฒนาเด็กเล็กจัดการศึกษาโดยใช้ศูนย์พัฒนาเด็กเล็กเป็นฐาน	-	พอใช้	ได้มาตรฐาน
มาตรฐานที่ ๘ ศูนย์พัฒนาเด็กเล็กมีการจัดทำหลักสูตรและกระบวนการเรียนรู้ที่เน้นผู้เรียนเป็นสำคัญ	-	ดี	ได้มาตรฐาน
มาตรฐานที่ ๙ ศูนย์พัฒนาเด็กเล็กมีการจัดโครงการ/กิจกรรมส่งเสริมคุณภาพผู้เรียนอย่างหลากหลาย	-	ดีมาก	ได้มาตรฐาน
มาตรฐานที่ ๑๐ ศูนย์พัฒนาเด็กเล็กมีการจัดสภาพแวดล้อมและการบริการที่ส่งเสริมให้ผู้เรียนพัฒนาตามธรรมชาติและเต็มตามศักยภาพ	-	ดีมาก	ได้มาตรฐาน
มาตรฐานที่ ๑๑ ศูนย์พัฒนาเด็กเล็กมีความร่วมมือระหว่างบ้าน องค์กรทางศาสนา สถาบันการศึกษา องค์กรภาครัฐและเอกชน เพื่อพัฒนาวิธีการเรียนรู้ในชุมชน	-	ดี	ได้มาตรฐาน
มาตรฐานที่ ๑๒ ศูนย์พัฒนาเด็กเล็กมีการจัดระบบประกันคุณภาพภายในศูนย์พัฒนาเด็กเล็กอย่างต่อเนื่องตามระบบวงจรคุณภาพ PDCA	-	ดี	ได้มาตรฐาน

มาตรฐานการศึกษาระดับปฐมวัย เพื่อการประเมินคุณภาพภายใน	ค่าเฉลี่ย *	ระดับคุณภาพ **	สรุปผลการประเมิน ***
มาตรฐานด้านผลผลิตทางการศึกษา			
มาตรฐานที่ ๑๓ ผู้เรียนมีคุณธรรม จริยธรรม และค่านิยมที่พึงประสงค์	๘๐	ดี	ได้มาตรฐาน
มาตรฐานที่ ๑๔ ผู้เรียนมีจิตสำนึกในการอนุรักษ์ และพัฒนาสิ่งแวดล้อมร่วมกับผู้ปกครอง และชุมชน	๗๘	ดี	ได้มาตรฐาน
มาตรฐานที่ ๑๕ ผู้เรียนมีทักษะในการปฏิบัติกิจกรรม สามารถปฏิบัติ กิจกรรมร่วมกับผู้อื่นได้ และมีเจตคติต่ออาชีพสุจริต	๙๐	ดีมาก	ได้มาตรฐาน
มาตรฐานที่ ๑๖ ผู้เรียนมีทักษะ ด้านการคิด การใช้ภาษา การสังเกต การจำแนก การเปรียบเทียบ และแก้ปัญหาได้เหมาะสมกับวัย	๗๕	ดี	ได้มาตรฐาน
มาตรฐานที่ ๑๗ ผู้เรียนมีความรู้และทักษะที่จำเป็นตามหลักสูตรการศึกษาปฐมวัย/แผนการจัดประสบการณ์เรียนรู้	๘๒	ดี	ได้มาตรฐาน
มาตรฐานที่ ๑๘ ผู้เรียนมีทักษะในการแสวงหาความรู้ด้วยตนเอง รักการเรียนรู้และพัฒนาตนเองอย่างต่อเนื่อง	๗๘	ดี	ได้มาตรฐาน
มาตรฐานที่ ๑๙ ผู้เรียนมีสุขนิสัย สุขภาพกายและจิตใจที่ดี	๙๒	ดีมาก	ได้มาตรฐาน
มาตรฐานที่ ๒๐ ผู้เรียนมีสุนทรียภาพและลักษณะนิสัย ด้านศิลปะ ดนตรี และการเคลื่อนไหว	๙๓	ดีมาก	ได้มาตรฐาน
มาตรฐานที่ ๒๑ ผู้เรียนปฏิบัติตามระบอบประชาธิปไตย อันมีพระมหากษัตริย์ทรงเป็นประมุข เป็นสมาชิกที่ดีของครอบครัว ชุมชน และสังคม	๙๓	ดีมาก	ได้มาตรฐาน
มาตรฐานที่ ๒๒ หัวหน้าศูนย์พัฒนาเด็กเล็ก ครู ผู้ดูแลเด็ก และผู้เรียนมีคุณภาพเป็นที่ยอมรับของผู้ปกครอง และชุมชน	๘๕	ดี	ได้มาตรฐาน
มาตรฐานที่ ๒๓ ผู้ปกครองและชุมชนให้การยอมรับศูนย์พัฒนาเด็กเล็ก และมีส่วนร่วมสนับสนุนในการพัฒนาการศึกษา	๘๒	ดี	ได้มาตรฐาน
ค่าเฉลี่ยรวม	๘๕	ดี	ได้มาตรฐาน

* ให้ระบุค่าเฉลี่ยคะแนนที่ได้

** ให้ระบุระดับคุณภาพ ได้แก่ ดีมาก ดี พอใช้ ปรับปรุง

*** ให้สรุปผลการประเมิน ได้แก่ ได้มาตรฐาน และไม่ได้มาตรฐาน

จุดเด่น ศูนย์พัฒนาเด็กเล็กบ้านโคกหนองแขว ได้จัดกิจกรรมที่ส่งเสริมและพัฒนาการทุกด้าน โดยจัดกิจกรรมการเรียนรู้ที่เน้นผู้เรียนเป็นสำคัญ และใช้แหล่งเรียนรู้และภูมิปัญญาท้องถิ่น เน้นให้เด็กได้ เรียนรู้ประเพณีพื้นบ้านจากการปฏิบัติจริง และจัดเวทีให้เด็กได้แสดงความสามารถตามเวลาและโอกาส

จุดที่ควรพัฒนา เน้นมาตรฐานที่ยังไม่ได้มาตรฐาน รวมทั้งเหตุปัจจัยที่ทำให้สถานศึกษา ผู้ดูแลเด็ก มีคุณธรรม จริยธรรม มีวุฒิ/ความรู้ความสามารถตรงกับงานที่รับผิดชอบ หมั่น พัฒนาตนเองเข้ากับชุมชนได้ดี

ข้อเสนอแนะ ด้านอาคารสถานที่ เนื่องจากศูนย์พัฒนาเด็กเล็กบ้านโคกหนองแขวเป็นศูนย์ที่สร้างใหม่ ยังขาดอุปกรณ์และสื่อต่างๆ เช่น สนามเด็กเล่น เครื่องเล่นสนาม และการปรับภูมิทัศน์ เพื่อให้ตอบสนองการเรียนการสอนของเด็กนักเรียน

๑๒. การนำผลการประเมินคุณภาพการศึกษาของสถานศึกษามาใช้ในการปรับปรุงและพัฒนา คุณภาพ การศึกษาอย่างต่อเนื่อง

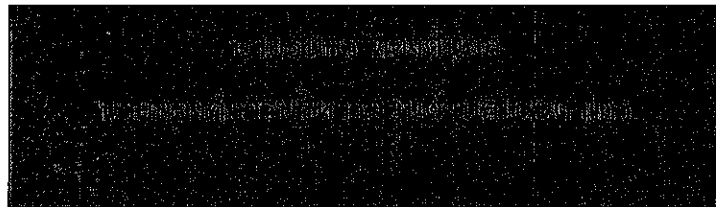
ศูนย์พัฒนาเด็กเล็กบ้านโคกหนองแขวได้นำผลการประเมินคุณภาพการศึกษาของสถานศึกษาในปี การศึกษา ๒๕๖๔ ในส่วนของมาตรฐานด้านกระบวนการจัดการศึกษา อยู่ในเกณฑ์ที่ผ่านการประเมินในระดับ พอใช้ มีผลเฉลี่ยของคะแนน น้อยกว่าด้านอื่นๆ นำมาปรับปรุงพัฒนาให้มีกระบวนการจัดการศึกษาที่ดีขึ้น โดยมีการจัดการ ศูนย์พัฒนาเด็กเล็กให้มีการจัดองค์กร โครงสร้าง ระบบการบริหารและพัฒนาองค์กรอย่างเป็นระบบและครบวงจร มากขึ้น

๑๓. การพัฒนาคุณภาพการจัดการศึกษาตามแผนปฏิบัติการประจำปีการศึกษาของสถานศึกษา

๑๓.๑ การบริหารจัดการศึกษา

ศูนย์พัฒนาเด็กเล็กบ้านโคกหนองแขว ได้จัดแบ่งโครงสร้างการบริหารงานเป็น....๕...ฝ่าย (ตามมาตรฐานการดำเนินงานศูนย์พัฒนาเด็กเล็ก ปี พ.ศ.๒๕๖๒) โดยแบ่งเป็น ฝ่ายการบริหารจัดการ ฝ่ายบุคลากร ฝ่ายอาคารสถานที่ ฝ่ายวิชาการ ฝ่ายสัมพันธ์ชุมชน และฝ่ายพัฒนาเครือข่าย ดังผังโครงสร้างนี้

โครงสร้างการบริหารศูนย์พัฒนาเด็กเล็กบ้านโคกหนองแวง



จ่าเอกพงศภัต พูนผล
รองปลัดองค์การบริหารส่วนตำบลโนนตาล
รักษาราชการแทนปลัดองค์การบริหารส่วนตำบลโนนตาล

นางจิราภา แก้วทาสี
หัวหน้าสำนักปลัด รักษาาราชการแทน
ผู้อำนวยการกองการศึกษา

นางปวีณา จันทลี
นักวิชาการศึกษาปฏิบัติการ

นางภัทรนิษฐ์ คำดี
ผู้ดูแลเด็ก

นางสาวสุกัญญา บงนอก
ผู้ดูแลเด็ก

๑๒.๒ วิสัยทัศน์ พันธกิจ จุดมุ่งหมายเพื่อการพัฒนา (Goals) ยุทธศาสตร์ กลยุทธ์ เป้าประสงค์

วิสัยทัศน์

ศูนย์พัฒนาเด็กเล็กบ้านโคกหนองแขวง มุ่งเน้นพัฒนาการสมวัย มีทักษะชีวิต รักความเป็นไทย ส่งเสริมภูมิปัญญาท้องถิ่น ก้าวไกลสู่สากล

พันธกิจ

๑. ส่งเสริมและพัฒนาให้เด็กเล็กมีพัฒนาการที่ดีสมวัยครบทั้ง ๔ ด้าน คือ ด้านร่างกาย ด้านอารมณ์ ด้านสังคมและด้านสติปัญญา
๒. จัดกิจกรรมการเรียนการสอนที่เน้นผู้เรียนเป็นสำคัญและปลูกฝังให้ผู้เรียนมีคุณธรรม จริยธรรม มีความเป็นไทย อยู่ในสังคมได้อย่างมีความสุข
๓. จัดสภาพแวดล้อมที่เอื้อต่อการพัฒนาการเรียนรู้ให้แก่เด็ก
๔. ส่งเสริมและจัดส่งครูและบุคลากรศูนย์พัฒนาเด็กเล็กได้เข้ารับการอบรมในหลักสูตรที่เกี่ยวข้อง
๕. สร้างความร่วมมือระหว่าง วัด โรงเรียน หน่วยงานภาครัฐและเอกชนในชุมชน

จุดมุ่งหมายเพื่อการพัฒนา (Goals)

๑. เด็กเล็กที่ผ่านการเตรียมความพร้อมจากศูนย์พัฒนาเด็กเล็กบ้านโคกหนองแขวง มีพัฒนาการที่ดี สมวัยครบทั้ง ๔ ด้าน ได้แก่ ด้านร่างกาย ด้านอารมณ์ ด้านสังคมและด้านสติปัญญา
๒. เด็กปฐมวัยมีวินัย มีคุณธรรม จริยธรรม ประเพณีที่ดีงามของไทยอยู่ในระเบียบวินัย และเป็นคนดีของสังคม
๓. เด็กปฐมวัยมีทักษะในการใช้ภาษา การคิด แก้ปัญหาในชีวิตประจำวัน
๔. ศูนย์พัฒนาเด็กเล็กบ้านโคกหนองแขวง มีบรรยากาศที่ดีสวยงาม ปลอดภัย เหมาะสมกับการเรียนรู้ ของเด็ก
๕. ผู้ปกครอง ชุมชนละครุมีส่วนร่วมในการจัดกิจกรรมการเรียนการสอน

ยุทธศาสตร์และกลยุทธ์

ยุทธศาสตร์	แนวทางการพัฒนา	หน่วยงานที่รับผิดชอบ
<p>๑.ยุทธศาสตร์ การพัฒนาผู้เรียน</p>	<p>๑.๑ การเสริมสร้างปรัชญาเศรษฐกิจพอเพียง ๑.๒ การส่งเสริมการเรียนรู้จากประสบการณ์จริง ๑.๓ การปลูกฝังค่านิยมรักความเป็นไทย ๑.๔ การส่งเสริมพัฒนาการด้านร่างกาย ๑.๕ การส่งเสริมและพัฒนาสื่อการเรียนการสอน ๑.๖ การส่งเสริมคุณธรรม จริยธรรม ๑.๗ การดูแลช่วยเหลือเด็กปฐมวัย ๑.๘ การส่งเสริมพัฒนาการผู้เรียน ๑.๙ การปลูกฝังค่านิยมและความภาคภูมิใจในตนเอง ๑.๑๐ การติดตามและประเมินผลพัฒนาการ</p>	<p>ศพด.บ้านโคกหนองแวง กองการศึกษา</p>
<p>๒.ยุทธศาสตร์ การส่งเสริมภาวะโภชนาการและ สุขอนามัย</p>	<p>๒.๑ การเสริมสร้างภาวะโภชนาการเด็ก ๒.๒ การเฝ้าระวังภาวะสุขภาพเด็กปฐมวัย ๒.๒ การเฝ้าระวังและควบคุมโรคติดต่อ</p>	<p>ศพด.บ้านโคกหนองแวง กองการศึกษา</p>
<p>๓.ยุทธศาสตร์ อาคารสถานที่และสิ่งแวดล้อม</p>	<p>๓.๑ การพัฒนาสิ่งอำนวยความสะดวกแก่ผู้รับบริการ ๓.๒ การส่งเสริมพัฒนาการด้านร่างกาย ๓.๓ การพัฒนามาตรฐานอาคารเรียนและอาคารประกอบ ๓.๔ การเฝ้าระวังทรัพย์สินของทางราชการ ๓.๕ การป้องกันมลพิษและรักษาสิ่งแวดล้อม</p>	<p>ศพด.บ้านโคกหนองแวง กองการศึกษา</p>
<p>๔.ยุทธศาสตร์ บุคลากร</p>	<p>๔.๑ การพัฒนาบุคลากร</p>	<p>ศพด.บ้านโคกหนองแวง กองการศึกษา</p>

ยุทธศาสตร์	แนวทางการพัฒนา	หน่วยงานที่รับผิดชอบ
๕.ยุทธศาสตร์ การส่งเสริมและสนับสนุนการมีส่วนร่วม	๕.๑ การพัฒนาการมีส่วนร่วม	ศพด.บ้านโคกหนองแวง กองการศึกษา
๖.ยุทธศาสตร์ การดำเนินงานตามมาตรฐานการดำเนินงาน	๖.๑ การส่งเสริมความร่วมมือระหว่าง ศพด.กับผู้ปกครอง ๖.๒ การส่งเสริมความสัมพันธ์ระหว่าง ศพด.กับชุมชน ๖.๓ การเสริมสร้างความสัมพันธ์ในครอบครัว ๖.๔ การพัฒนาการมีส่วนร่วม	ศพด.บ้านโคกหนองแวง กองการศึกษา

เป้าประสงค์

๑. ผู้ดูแลเด็ก มีแผนการจัดประสบการณ์การเรียนรู้ที่ดี มีคุณภาพดี
๒. ศูนย์พัฒนาเด็กเล็กมีการจัดบรรยากาศการเรียนรู้ที่เหมาะสม ตามสภาพของท้องถิ่น
๓. ผู้เรียนระดับปฐมวัย ร้อยละ ๙๕ มีสุขภาพดี เจริญเติบโตตามวัย
๔. ศูนย์พัฒนาเด็กเล็กมีสื่อ และแหล่งเรียนรู้ที่เหมาะสมและหลากหลาย ผู้เรียนมี โอกาสได้เรียนรู้และ สัมผัสจริง
๕. ผู้เรียนระดับปฐมวัย ทุกคน ได้รับการประเมินพัฒนาการและนำผลการประเมินนั้นไปปรับปรุงและพัฒนาแผนการจัดประสบการณ์การเรียนรู้
๖. ผู้ดูแลเด็ก เข้ารับการอบรมทุกครั้งที่มีการจัดการอบรมเรื่องที่เกี่ยวข้องกับการศึกษา ปฐมวัย
๗. หน่วยงานของรัฐ หน่วยงานของเอกชน บุคลากร ผู้ปกครองและชุมชน มีส่วนร่วมในการจัดการศึกษาและพัฒนาหลักสูตร

ส่วนที่ ๒

ผลการประเมินตนเองของสถานศึกษา

๑. ผลการประเมินคุณภาพตามมาตรฐานการประกันคุณภาพภายในสถานศึกษา

ตัวบ่งชี้ (Indicator)	เกณฑ์ (Criteria)	ผลการประเมิน (Assessment Result)	คะแนน (Score)	ระดับ (Level)
มาตรฐานด้านที่ ๑ การบริหารจัดการสถานพัฒนาเด็กปฐมวัย				
ตัวบ่งชี้ที่ ๑.๑ การบริหารจัดการอย่างเป็นระบบ			๘	๕
			๖๖.๖๗	ดี
๑.๑.๑ บริหารจัดการสถานพัฒนาเด็กปฐมวัยอย่างเป็นระบบ			๒	๑
			๕๐.๐๐	ผ่านเกณฑ์
๑.๑.๒ บริหารหลักสูตรสถานพัฒนาเด็กปฐมวัย			๒	๑
			๕๐.๐๐	ผ่านเกณฑ์
๑.๑.๓ บริหารจัดการข้อมูลอย่างเป็นระบบ			๔	๓
			๑๐๐	ดีมาก
ตัวบ่งชี้ที่ ๑.๒ การบริหารจัดการบุคลากรทุกประเภทตามหน่วยงานที่สังกัด			๑๕	๑๐
			๙๓.๗๕	ดีมาก
๑.๒.๑ บริหารจัดการบุคลากรอย่างเป็นระบบ			๕	๒
			๘๓.๓๓	ดี
๑.๒.๒ ผู้บริหารสถานพัฒนาเด็กปฐมวัย/หัวหน้าระดับปฐมวัย/ผู้ดำเนินงาน มีคุณวุฒิ/ คุณสมบัติเหมาะสม และบริหารงานอย่างมีประสิทธิภาพ			๔	๓
			๑๐๐	ดีมาก
๑.๒.๓ ครู/ผู้ดูแลเด็กที่ทำหน้าที่หลักในการดูแลและพัฒนาเด็กปฐมวัย มีวุฒิการศึกษา/ คุณสมบัติเหมาะสม			๓	๒
			๑๐๐	ดีมาก
๑.๒.๔ บริหารบุคลากรจัดอัตราส่วนของครู/ผู้ดูแลเด็กอย่างเหมาะสมพอเพียงต่อจำนวนเด็ก ในแต่ละกลุ่มอายุ			๓	๓
			๑๐๐	ดีมาก
ตัวบ่งชี้ที่ ๑.๓ การบริหารจัดการสภาพแวดล้อมเพื่อความปลอดภัย			๒๕	๑๙
			๗๕.๗๕	ดี
๑.๓.๑ บริหารจัดการด้านสภาพแวดล้อมเพื่อความปลอดภัยอย่างเป็นระบบ			๔	๓
			๑๐๐	ดีมาก
๑.๓.๒ โครงสร้างและตัวอาคารมั่นคง ตั้งอยู่ในบริเวณและสภาพแวดล้อมที่ปลอดภัย			๔	๓
			๑๐๐	ดีมาก
๑.๓.๓ จัดการความปลอดภัยของพื้นที่เล่น/สนามเด็กเล่น และสภาพแวดล้อมภายนอกอาคาร			๔	๓
			๑๐๐	ดีมาก
๑.๓.๔ จัดการสภาพแวดล้อมภายในอาคาร ครุภัณฑ์ อุปกรณ์ เครื่องใช้ให้ปลอดภัยเหมาะสม กับการใช้งานและเพียงพอ			๔	๓
			๑๐๐	ดีมาก

๑.๓.๕ จัดให้มีของเล่นที่ปลอดภัยได้มาตรฐาน มีจำนวนเพียงพอ สะอาด เหมาะสมกับระดับ พัฒนาการของเด็ก	๒	๑	๕๐.๐๐	ผ่านเกณฑ์
๑.๓.๖ ส่งเสริมให้เด็กปฐมวัยเดินทางอย่างปลอดภัย	๕	๓	๑๐๐	ดีมาก
๑.๓.๗ จัดให้มีระบบป้องกันภัยจากบุคคลทั้งภายในและภายนอก สถานพัฒนาเด็กปฐมวัย	๔	๓	๑๐๐	ดีมาก
๑.๓.๘ จัดให้มีระบบรับเหตุฉุกเฉิน ป้องกันอัคคีภัย/ภัยพิบัติตามความเสี่ยงของพื้นที่	๐	๐	๐	ปรับปรุง

ตัวบ่งชี้ที่ ๑.๔ การจัดการเพื่อส่งเสริมสุขภาพและการเรียนรู้	๓๐	๒๔	๙๔.๐๕	ดีมาก
ตัวบ่งชี้ย่อย	คะแนนเต็มตามเกณฑ์ (๑๐๐%)	คะแนนรวมที่ได้ (๖๖%)	ร้อยละ	อันดับ
๑.๔.๑ มีการจัดการเพื่อส่งเสริมสุขภาพ เฝ้าระวังการเจริญเติบโตของเด็ก และดูแล การเจ็บป่วยเบื้องต้น	๕	๓	๑๐๐	ดีมาก
๑.๔.๒ มีแผนและดำเนินการตรวจสอบอนามัยประจำวัน ตรวจสอบสุขภาพประจำปี และป้องกัน ควบคุมโรคติดต่อ	๕	๒	๘๓.๓๓	ดี
๑.๔.๓ อาคารต้องมีพื้นที่ใช้สอยเป็นสัดส่วนตามกิจวัตรประจำวันของเด็กที่เหมาะสมตามช่วงวัย และการใช้ประโยชน์	๖	๕	๘๓.๓๓	ดี
๑.๔.๔ จัดให้มีพื้นที่/มุมประสบการณ์ และแหล่งเรียนรู้ในห้องเรียน และนอกห้องเรียน	๔	๔	๑๐๐	ดีมาก
๑.๔.๕ จัดบริเวณห้องน้ำ ห้องส้วม ที่แปร่งพื้น/ล้างมือให้เพียงพอ สะอาด ปลอดภัย และเหมาะสมกับการใช้งานของเด็ก	๓	๓	๑๐๐	ดีมาก
๑.๔.๖ จัดการระบบสุขาภิบาลที่มีประสิทธิภาพ ครอบคลุมสถานที่ปรุง ประกอบอาหาร น้ำดื่ม น้ำใช้ กำจัดขยะ สิ่งปฏิกูล และพาหะนำโรค	๓	๒	๗๕.๐๐	ดี
๑.๔.๗ จัดอุปกรณ์ภาชนะและเครื่องใช้ส่วนตัวให้เพียงพอกับการใช้งานของเด็กทุกคน และดูแลความสะอาดและปลอดภัยอย่างสม่ำเสมอ	๔	๔	๑๐๐	ดีมาก
ตัวบ่งชี้ที่ ๑.๕ การส่งเสริมการมีส่วนร่วมของครอบครัวและชุมชน	๑๑	๘	๗๕	ดี
ตัวบ่งชี้ย่อย	คะแนนเต็มตามเกณฑ์ (๑๐๐%)	คะแนนรวมที่ได้ (๘๖%)	ร้อยละ	อันดับ
๑.๕.๑ มีการสื่อสารเพื่อสร้างความสัมพันธ์และความเข้าใจอันดีระหว่างพ่อแม่/ผู้ปกครอง กับสถานพัฒนาเด็กปฐมวัยเกี่ยวกับตัวเด็ก และการดำเนินงานของสถานพัฒนาเด็ก ปฐมวัย	๔	๓	๑๐๐	ดีมาก
๑.๕.๒ การจัดกิจกรรมที่พ่อแม่/ผู้ปกครอง/ครอบครัว และชุมชน มีส่วนร่วม	๒	๑	๕๐.๐๐	ผ่านเกณฑ์
๑.๕.๓ ดำเนินงานให้สถานพัฒนาเด็กปฐมวัยเป็นแหล่งเรียนรู้แก่ชุมชนในเรื่องการพัฒนาเด็ก ปฐมวัย	๓	๓	๑๐๐	ดีมาก
๑.๕.๔ มีคณะกรรมการสถานพัฒนาเด็กปฐมวัย	๒	๑	๕๐.๐๐	ผ่านเกณฑ์

สรุประดับคุณภาพ ระดับดี

วิธีดำเนินการ ศูนย์พัฒนาเด็กเล็กบ้านโคกหนองแขง ได้ดำเนินการประเมินมาตรฐานที่ ๑ จำนวน ๕ ตัวบ่งชี้ ได้แก่ ตัวบ่งชี้ที่ ๑.๑ ได้ระดับคุณภาพ ดี , ตัวบ่งชี้ที่ ๑.๒ ได้ระดับคุณภาพ ดี , ตัวบ่งชี้ที่ ๑.๓ ได้ระดับคุณภาพ ปรับปรุง , ตัวบ่งชี้ที่ ๑.๔ ได้ระดับคุณภาพ ดีมาก และตัวบ่งชี้ที่ ๑.๕ ได้ระดับคุณภาพ ดี

ข้อมูล หลักฐาน เอกสารเชิงประจักษ์ที่สนับสนุนการประเมินตนเอง

- ๑.หลักสูตรสถานศึกษา
- ๒.บุคลากรมีคุณสมบัติตามมาตรฐาน
- ๓.บุคลากรในศูนย์พัฒนาเด็กเล็กมีการพัฒนาตนเองเสมอ
- ๔.ข้อมูลเลขประจำตัว ๑๓ หลักของเด็ก

จุดเด่น

๑. ศูนย์พัฒนาเด็กเล็กบ้านโคกหนองแขงมีครู/ผู้ดูแลเด็กที่ทำหน้าที่หลักในการดูแลและพัฒนาเด็กมีคุณวุฒิ/คุณสมบัติเหมาะสม
๒. ศูนย์พัฒนาเด็กเล็กบ้านโคกหนองแขงมีการจัดอุปกรณ์ภาชนะและเครื่องใช้ส่วนตัวให้เพียงพอกับการใช้งานของเด็กทุกคน และดูแลความสะอาดปลอดภัยอย่างสม่ำเสมอ

จุดที่ควรพัฒนา

๑. ควรส่งเสริมให้ศูนย์พัฒนาเด็กเล็กบ้านโคกหนองแขงมีการบริหารหลักสูตรสถานพัฒนาเด็กปฐมวัย
๒. ควรส่งเสริมให้ศูนย์พัฒนาเด็กเล็กบ้านโคกหนองแขงมีการบริหารจัดการข้อมูลอย่างเป็นระบบ
๓. ควรส่งเสริมให้ศูนย์พัฒนาเด็กเล็กบ้านโคกหนองแขงมีการบริหารจัดการด้านสภาพแวดล้อมเพื่อความปลอดภัยอย่างเป็นระบบ
๔. ควรส่งเสริมให้ศูนย์พัฒนาเด็กเล็กบ้านโคกหนองแขงมีการจัดการความปลอดภัยของพื้นที่เล่น/สนามเด็กเล่นและสภาพแวดล้อมภายนอกอาคาร
๕. ควรส่งเสริมให้ศูนย์พัฒนาเด็กเล็กบ้านโคกหนองแขงมีการเดินทางที่ปลอดภัยสำหรับเด็กปฐมวัย
๖. ควรส่งเสริมศูนย์พัฒนาเด็กเล็กบ้านโคกหนองแขงมีการจัดกิจกรรมที่พ่อแม่/ผู้ปกครอง และผู้นำชุมชนมีส่วนร่วม

ภาคที่ ๒ - เด็ก/ผู้ดูแลเด็กที่ได้รับการดูแล และจัดประสบการณ์กับกิจกรรมการเรียนรู้และการเล่นเพื่อพัฒนาเด็ก				
ตัวบ่งชี้ที่ ๒.๑ การดูแลและพัฒนาเด็กอย่างรอบด้าน	๒๙	๑๔๒๕	๙๒:๖๖	ดีมาก
ตัวบ่งชี้ย่อย	คะแนนเต็ม (ข้อ)	คะแนนที่ได้ (ข้อ)	คะแนนร้อยละ	ระดับคุณภาพ
๒.๑.๑ มีแผนการจัดประสบการณ์การเรียนรู้ที่สอดคล้องกับหลักสูตร การศึกษาปฐมวัย มีการดำเนินงานและประเมินผล	๗	๓	๑๐๐	ดีมาก
๒.๑.๒ จัดพื้นที่/มุมประสบการณ์การเรียนรู้และการเล่นที่เหมาะสมอย่าง หลากหลาย	๔	๒	๘๐.๐๐	ดี
๒.๑.๓ จัดกิจกรรมส่งเสริมพัฒนาการทุกด้านอย่างบูรณาการตาม ธรรมชาติของเด็กที่เรียนรู้ ด้วยประสาทสัมผัส ลงมือทำ ปฏิสัมพันธ์ และ การเล่น	๗	๓	๑๐๐	ดีมาก
๒.๑.๔ เลือกใช้สื่อ/อุปกรณ์ เทคโนโลยี เครื่องเล่นและจัดสภาพแวดล้อม ภายใน-ภายนอก แหล่งเรียนรู้ ที่เพียงพอ เหมาะสม ปลอดภัย	๖	๓	๑๐๐	ดีมาก
๒.๑.๕ เผื่อระวังติดตามพัฒนาการเด็กรายบุคคลเป็นระยะ เพื่อใช้ผลใน การจัดกิจกรรมพัฒนาเด็กทุกคนให้เต็มตามศักยภาพ	๕	๓	๘๓.๓๓	ดี
ตัวบ่งชี้ที่ ๒.๒ การส่งเสริมพัฒนาการด้านร่างกายและดูแลสุขภาพ	๒๖	๒๐	๙๖.๐๐	ดีมาก
ตัวบ่งชี้ย่อย	คะแนนเต็ม (ข้อ)	คะแนนที่ได้ (ข้อ)	คะแนนร้อยละ	ระดับคุณภาพ
๒.๒.๑ ให้เด็กอายุ ๖ เดือนขึ้นไป รับประทานอาหารที่ครบถ้วนในปริมาณ ที่เพียงพอ และ ส่งเสริมพฤติกรรมกินที่เหมาะสม	๗	๓	๑๐๐	ดีมาก
๒.๒.๒ จัดกิจกรรมให้เด็กได้ลงมือปฏิบัติอย่างถูกต้องเหมาะสมในการดูแล สุขภาพ ความปลอดภัยในชีวิตประจำวัน	๕	๓	๑๐๐	ดีมาก
๒.๒.๓ ตรวจสอบสุขภาพอนามัยของเด็กประจำวัน ความสะอาดของร่างกาย ฟันและช่องปาก เพื่อคัดกรองโรคและการบาดเจ็บ	๕	๓	๑๐๐	ดีมาก
๒.๒.๔ เผื่อระวังติดตามการเจริญเติบโตของเด็กเป็นรายบุคคล บันทึกผล ภาวะโภชนาการ อย่างต่อเนื่อง	๔	๒	๘๐.๐๐	ดี
๒.๒.๕ จัดให้มีการตรวจสุขภาพร่างกาย ฟันและช่องปาก สายตา หู ตาม กำหนด	๕	๓	๑๐๐	ดีมาก

ตัวบ่งชี้ที่ ๒.๓ การส่งเสริมพัฒนาการด้านสติปัญญา ภาษาและการสื่อสาร	๒๖	๑๔	๙๖.๖๖	ดีมาก
ตัวบ่งชี้ย่อย	คะแนนเต็ม ร้อยละ (๖๐)	คะแนนเต็ม เด็ก ร้อยละ (๓๐)	คะแนน ร้อยละ	ระดับ คุณภาพ
๒.๓.๑ จัดกิจกรรมส่งเสริมให้เด็กได้สังเกต สัมผัส ลองทำ คิดตั้งคำถาม สืบเสาะหาความรู้ แก้ปัญหา จินตนาการ คิดสร้างสรรค์ โดยยอมรับความคิดและผลงานที่แตกต่างของเด็ก	๖	๓	๑๐๐	ดีมาก
๒.๓.๒ จัดกิจกรรมและประสบการณ์ทางภาษาที่มีความหมายต่อเด็ก เพื่อการสื่อสาร อย่างหลากหลาย ฟัง ฟัง พูด ถาม ตอบ เล่าและสนทนาตามลำดับขั้นตอนพัฒนาการ	๕	๒	๘๓.๓๓	ดี
๒.๓.๓ จัดกิจกรรมปลูกฝังให้เด็กมีนิสัยรักการอ่านให้เด็กมีทักษะการดูภาพ ฟังเรื่องราว พูด เล่า อ่าน วาด/เขียน เบื้องต้น ตามลำดับพัฒนาการ โดยครู/ ผู้ดูแลเด็ก เป็นตัวอย่างของ การพูด และการอ่านที่ถูกต้อง	๗	๓	๑๐๐	ดีมาก
๒.๓.๔ จัดให้เด็กมีประสบการณ์เรียนรู้เกี่ยวกับตัวเด็ก บุคคล สิ่งต่างๆ สถานที่ และ ธรรมชาติรอบตัวด้วยวิธีการที่เหมาะสมกับวัยและพัฒนาการ	๔	๓	๑๐๐	ดีมาก
๒.๓.๕ จัดกิจกรรมและประสบการณ์ด้านคณิตศาสตร์และวิทยาศาสตร์ เบื้องต้นตามวัย โดยเด็กเรียนรู้ผ่านประสาทสัมผัส และลงมือปฏิบัติด้วยตนเอง	๔	๓	๑๐๐	ดีมาก
ตัวบ่งชี้ที่ ๒.๔ การส่งเสริมพัฒนาการด้านอารมณ์ จิตใจ-สังคม ปลูกฝังคุณธรรมและความเป็นพลเมืองดี	๑๕	๑๒	๑๐๐	ดีมาก
ตัวบ่งชี้ย่อย	คะแนนเต็ม ร้อยละ (๖๐)	คะแนนเต็ม เด็ก ร้อยละ (๓๐)	คะแนน ร้อยละ	ระดับ คุณภาพ
๒.๔.๑ สร้างความสัมพันธ์ที่ดีและมั่นคง ระหว่างผู้ใหญ่กับเด็ก จัดกิจกรรมส่งเสริม ความสัมพันธ์ที่ดีระหว่างเด็กกับเด็ก และการแก้ไขข้อขัดแย้งอย่างสร้างสรรค์	๕	๓	๑๐๐	ดีมาก
๒.๔.๒ จัดกิจกรรมส่งเสริมให้เด็กมีความสุข แจ่มใส ร่าเริง ได้แสดงออกด้านอารมณ์ ความรู้สึกที่ดีต่อตนเอง โดยผ่านการเคลื่อนไหวร่างกาย ศิลปะดนตรี ตามความสนใจ และถนัด	๕	๓	๑๐๐	ดีมาก
๒.๔.๓ จัดกิจกรรมและประสบการณ์ ปลูกฝังคุณธรรมให้เด็กใฝ่ดี มีวินัย ซื่อสัตย์ รู้จักสิทธิ และหน้าที่รับผิดชอบของพลเมืองดี รักครอบครัว โรงเรียน ชุมชนและประเทศชาติ ด้วยวิธีที่เหมาะสมกับวัย และพัฒนาการ	๕	๓	๑๐๐	ดีมาก

ตัวบ่งชี้ที่ ๒.๕ การส่งเสริมเด็กในระยะเปลี่ยนผ่านให้ปรับตัวสู่การเชื่อมต่อในขั้นถัดไป	๖	๕	๗๕.๐๐	ดี
ตัวบ่งชี้ย่อย	เกณฑ์คุณภาพเชิงปริมาณ (คะแนน)	เกณฑ์คุณภาพเชิงคุณภาพ	ค่าเฉลี่ย	เกณฑ์
๒.๕.๑ จัดกิจกรรมกับผู้ปกครองให้เตรียมเด็กก่อนจากบ้านเข้าสู่สถานพัฒนาเด็กปฐมวัย/ โรงเรียน และจัดกิจกรรมช่วงปฐมนิเทศให้เด็กค่อยปรับตัวในบรรยากาศที่เป็นมิตร	๕	๓	๑๐๐	ดีมาก
๒.๕.๒ จัดกิจกรรมส่งเสริมการปรับตัวก่อนเข้ารับการศึกษาในระดับที่สูงขึ้นแต่ละชั้น จนถึง การเป็นนักเรียนระดับชั้นประถมศึกษาปีที่ ๑	๒	๑	๕๐.๐๐	ผ่านเกณฑ์

สรุประดับคุณภาพ ระดับดีมาก

วิธีดำเนินการ ศูนย์พัฒนาเด็กเล็กบ้านโคกหนองแขวง ได้ดำเนินการประเมินมาตรฐานที่ ๒ จำนวน ๕ ตัวบ่งชี้ ได้แก่ ตัวบ่งชี้ที่ ๒.๑ ได้ระดับคุณภาพ ดีมาก , ตัวบ่งชี้ที่ ๒.๒ ได้ระดับคุณภาพ ดีมาก , ตัวบ่งชี้ที่ ๒.๓ ได้ระดับคุณภาพ ดีมาก , ตัวบ่งชี้ที่ ๒.๔ ได้ระดับคุณภาพ ดีมาก และตัวบ่งชี้ที่ ๒.๕ ได้ระดับคุณภาพ ดี

ข้อมูล หลักฐาน เอกสารเชิงประจักษ์ที่สนับสนุนการประเมินตนเอง

- ภาพถ่ายในการทำกิจกรรมตามมุมของเด็ก
- ผลงานเด็ก
- บันทึกหลังสอน

จุดเด่น

๑. ศูนย์พัฒนาเด็กเล็กบ้านโคกหนองแขวงมีการจัดกิจกรรมที่ส่งเสริมพัฒนาการทุกด้านอย่างบูรณาการตามธรรมชาติ ของเด็กที่เรียนรู้ด้วยประสาทสัมผัส ลงมือทำ ปฏิสัมพันธ์ และการเล่น
๒. ศูนย์พัฒนาเด็กเล็กบ้านโคกหนองแขวงมีการจัดกิจกรรมให้เด็กได้ลงมือปฏิบัติอย่างถูกต้องเหมาะสมในการดูแลสุขภาพ ความปลอดภัยในชีวิตประจำวัน
๓. ศูนย์พัฒนาเด็กเล็กบ้านโคกหนองแขวงมีการจัดกิจกรรมส่งเสริมให้เด็กมีความสุข แจ่มใส ร่าเริง ได้แสดงออกด้านอารมณ์ ความรู้สึกที่ดีต่อตนเอง โดยการเคลื่อนไหวร่างกาย ศิลปะ ดนตรี ความสนใจและความถนัด

จุดที่ควรพัฒนา

๑. ควรส่งเสริมให้ศูนย์พัฒนาเด็กเล็กบ้านโคกหนองแขวงมีการเฝ้าระวังติดตามการเจริญเติบโตของเด็กเป็นรายบุคคล บันทึกผลภาวะโภชนาการ อย่างต่อเนื่อง
๒. ควรส่งเสริมให้ศูนย์พัฒนาเด็กเล็กบ้านโคกหนองแขวงมีการจัดกิจกรรมและประสบการณ์ทางภาษาที่มีความหมายต่อเด็กเพื่อการสื่อสารอย่างหลากหลาย ฝึกพูด ฟัง ถาม ตอบ เล่าและสนทนาตามลำดับขั้นตอนพัฒนาการ
๓. ควรส่งเสริมให้ศูนย์พัฒนาเด็กเล็กบ้านโคกหนองแขวงมีการเฝ้าระวังติดตามพัฒนาการเด็กรายบุคคลเป็นระยะ เพื่อใช้ผลในการจัดกิจกรรมพัฒนาเด็กทุกคนให้เต็มตามศักยภาพ
๔. ควรส่งเสริมให้ศูนย์พัฒนาเด็กเล็กบ้านโคกหนองแขวงมีการจัดกิจกรรมส่งเสริมการปรับตัวก่อนเข้ารับการศึกษาในระดับที่สูงขึ้นแต่ละชั้น จนถึง การเป็นนักเรียนระดับชั้นประถมศึกษาปีที่ ๑

มาตรฐานด้านที่ ๓ คุณภาพของเด็กปฐมวัย				
สำหรับเด็กแรกเกิด - อายุ ๒ ปี (๒ ปี ๑๑ เดือน ๒๘ วัน)				
ตัวบ่งชี้ที่ ๓.๑ เด็กมีผลการประเมินโดยรวมน้อย	๑	๒	๑๐๐	ดีมาก
ตัวบ่งชี้ย่อย	ผลสัมฤทธิ์ ร้อยละ	ผลสัมฤทธิ์ ร้อยละ	ผลสัมฤทธิ์ ร้อยละ	ผลสัมฤทธิ์ ร้อยละ
๓.๑.๑ ก เด็กมีน้ำหนักตัวเหมาะสมกับวัยและสูงตีสมส่วน ซึ่งมีบันทึกเป็นรายบุคคล	๓	๓	๑๐๐	ดีมาก
ตัวบ่งชี้ที่ ๓.๒ เด็กมีพัฒนาการสมวัย	๑	๒	๘๑.๒๕	ดี
ตัวบ่งชี้ย่อย	ผลสัมฤทธิ์ ร้อยละ	ผลสัมฤทธิ์ ร้อยละ	ผลสัมฤทธิ์ ร้อยละ	ผลสัมฤทธิ์ ร้อยละ
๓.๒.๑ ก เด็กมีพัฒนาการสมวัยโดยรวม ๕ ด้าน	๑	๓	๙๑.๖๖	ดีมาก
๓.๒.๒ ก รายงาน : เด็กมีพัฒนาการกล้ามเนื้อใหญ่ (Gross Motor)	๑	๒	๘๓.๓๓	ดี
๓.๒.๓ ก รายงาน : เด็กมีพัฒนาการด้านกล้ามเนื้อเล็กและสติปัญญาสมวัย (Fine Motor Adaptive)	๑	๓	๙๑.๖๖	ดีมาก
๓.๒.๔ ก รายงาน : เด็กมีพัฒนาการด้านการรับรู้และเข้าใจภาษา (Receptive Language)	๑	๑	๗๕.๐๐	ผ่านเกณฑ์
๓.๒.๕ ก รายงาน : เด็กมีพัฒนาการการใช้ภาษาสมวัย (Expressive Language)	๑	๒	๘๓.๓๓	ดี
๓.๒.๖ ก รายงาน : เด็กมีพัฒนาการการช่วยเหลือตนเองและการเข้าสังคม (Personal Social)	๑	๒	๘๓.๓๓	ดี
สำหรับเด็ก อายุ ๓ ปี - อายุ ๖ ปี (ก่อนเข้าประถมศึกษาปีที่ ๑)				
ตัวบ่งชี้ที่ ๓.๑ เด็กมีพัฒนาการสมวัยโดยรวมน้อย	๑	๒	๗๕.๐๐	ดี
ตัวบ่งชี้ย่อย	ผลสัมฤทธิ์ ร้อยละ	ผลสัมฤทธิ์ ร้อยละ	ผลสัมฤทธิ์ ร้อยละ	ผลสัมฤทธิ์ ร้อยละ
๓.๑.๑ ข เด็กมีน้ำหนักตัวเหมาะสมกับวัยและสูงตีสมส่วน ซึ่งมีบันทึกเป็นรายบุคคล	๓	๓	๑๐๐	ดีมาก
๓.๑.๒ ข เด็กมีสุขนิสัยที่ดีในการดูแลสุขภาพตนเองตามวัย	๑	๒	๘๑.๒๕	ดี
๓.๑.๓ ข เด็กมีสุขภาพช่องปากดี ไม่มีฟันผุ	๑	๓	๑๐๐	ดีมาก
ตัวบ่งชี้ที่ ๓.๒ เด็กมีพัฒนาการสมวัย	๑	๒	๘๑.๒๕	ดี
ตัวบ่งชี้ย่อย	ผลสัมฤทธิ์ ร้อยละ	ผลสัมฤทธิ์ ร้อยละ	ผลสัมฤทธิ์ ร้อยละ	ผลสัมฤทธิ์ ร้อยละ
๓.๒.๑ ข เด็กมีพัฒนาการสมวัยโดยรวม ๕ ด้าน	๑	๒	๘๑.๒๕	ดี

ตัวบ่งชี้ที่ ๓.๓ ข เด็กมีพัฒนาการด้านการเคลื่อนไหว	๒	๒	๘๓.๑๕	ดีมาก
ตัวบ่งชี้ย่อย	แสดงพัฒนาการตามวัย (จุดอ่อน)	ไม่แสดงพัฒนาการตามวัย (จุดอ่อน)	พัฒนาการตามวัย	จุดอ่อน
๓.๓.๑ ข เด็กมีพัฒนาการด้านการใช้กล้ามเนื้อใหญ่ สามารถเคลื่อนไหวและทรงตัวได้ตามวัย	๑	๓	๑๐๐	ดีมาก
๓.๓.๒ ข เด็กมีพัฒนาการด้านการใช้กล้ามเนื้อเล็ก และการประสานงานระหว่างตากับมือ ตามวัย	๑	๓	๘๗.๕	ดีมาก
ตัวบ่งชี้ที่ ๓.๔ ข เด็กมีพัฒนาการด้านอารมณ์และจิตใจ	๓	๘	๘๓.๑๕	ดีมาก
ตัวบ่งชี้ย่อย	แสดงพัฒนาการตามวัย (จุดอ่อน)	ไม่แสดงพัฒนาการตามวัย (จุดอ่อน)	พัฒนาการตามวัย	จุดอ่อน
๓.๔.๑ ข เด็กแสดงออก ร่าเริง แจ่มใส รู้สึกมั่นคงปลอดภัย แสดงความรู้สึกที่ดีต่อตนเองและผู้อื่นได้สมวัย	๑	๓	๑๐๐	ดีมาก
๓.๔.๒ ข เด็กมีความสนใจ และร่วมกิจกรรมต่างๆ อย่างสมวัย ซึ่งรวมการเล่น การทำงาน ศิลปะ ดนตรี กีฬา	๑	๓	๑๐๐	ดีมาก
๓.๔.๓ ข เด็กสามารถอดทน รอคอย ควบคุมตนเอง ยับยั้งชั่งใจ ทาตามข้อตกลง คำมั่นถึง ความรู้สึกของผู้อื่น มีกาลเทศะ ปรับตัวเข้ากับสถานการณ์ใหม่ได้สมวัย	๑	๒	๘๑.๒๕	ดี
ตัวบ่งชี้ที่ ๓.๕ ข เด็กมีพัฒนาการด้านสติปัญญา เรียนรู้และสร้างสรรค์	๕	๑๓	๘๗.๕	ดีมาก
ตัวบ่งชี้ย่อย	แสดงพัฒนาการตามวัย (จุดอ่อน)	ไม่แสดงพัฒนาการตามวัย (จุดอ่อน)	พัฒนาการตามวัย	จุดอ่อน
๓.๕.๑ ข เด็กบอกเกี่ยวกับตัวเด็ก บุคคล สถานที่แวดล้อมธรรมชาติ และสิ่งต่างๆ รอบตัวเด็ก ได้สมวัย	๑	๓	๙๓.๗๕	ดีมาก
๓.๕.๒ ข เด็กมีพื้นฐานด้านคณิตศาสตร์ สามารถสังเกต จำแนก และเปรียบเทียบ จำนวน มิติ สัมพันธ์ (พื้นที่/ระยะ) เวลา ได้สมวัย	๑	๒	๘๑.๒๕	ดี
๓.๕.๓ ข เด็กสามารถคิดอย่างมีเหตุผล แก้ปัญหาได้สมวัย	๑	๒	๘๑.๒๕	ดี
๓.๕.๔ ข เด็กมีจินตนาการ และความคิดสร้างสรรค์ ที่แสดงออกได้สมวัย	๑	๒	๘๑.๒๕	ดี
๓.๕.๕ ข เด็กมีความพยายาม มุ่งมั่นตั้งใจ ทำกิจกรรมให้สำเร็จสมวัย	๑	๓	๑๐๐	ดีมาก

ตัวบ่งชี้ที่ ๓.๖ ข เด็กมีพัฒนาการด้านภาษาและสื่อสาร	๕	๑๒	๙๓.๗๕	ดีมาก
ตัวบ่งชี้ที่ ๓.๖	คะแนนของ กลุ่ม โรงเรียน(๕0)	คะแนน พัฒนาการ ของเด็ก	คะแนน เฉลี่ย	ระดับ คุณภาพ
๓.๖.๑ ข เด็กสามารถฟัง พูด จับใจความ เล่า สนทนา และสื่อสารได้สมวัย	๑	๓	๙๓.๗๕	ดีมาก
๓.๖.๒ ข เด็กมีทักษะในการดูรูปภาพ สัญลักษณ์ การใช้หนังสือ รู้จักตัวอักษร การคิด เขียนคำ และการอ่านเบื้องต้นได้สมวัยและตามลำดับพัฒนาการ	๑	๓	๙๓.๗๕	ดีมาก
๓.๖.๓ ข เด็กมีทักษะการวาด การขีดเขียนตามลำดับขั้นตอนพัฒนาการ สมวัย นำไปสู่การ ขีดเขียนคำที่คุ้นเคย และสนใจ	๑	๓	๑๐๐	ดีมาก
๓.๖.๔ ข เด็กมีทักษะในการสื่อสารอย่างเหมาะสมตามวัย โดยใช้ภาษาไทยเป็นหลักและมีความคุ้นเคยกับภาษาอื่นด้วย	๑	๓	๙๓.๗๕	ดีมาก
ตัวบ่งชี้ที่ ๓.๗ ข เด็กมีพัฒนาการด้านสังคม คุณธรรม มีวินัย และความเป็นพลเมืองดี	๕	๑๑	๙๕.๓๓๓	ดีมาก
ตัวบ่งชี้ที่ ๓.๗	คะแนนของ กลุ่ม โรงเรียน(๕๐)	คะแนน พัฒนาการ ของเด็ก	คะแนน เฉลี่ย	ระดับ คุณภาพ
๓.๗.๑ ข เด็กมีปฏิสัมพันธ์กับผู้อื่นได้อย่างสมวัย และแสดงออกถึงการยอมรับความแตกต่าง ระหว่างบุคคล	๑	๓	๑๐๐	ดีมาก
๓.๗.๒ ข เด็กมีความเมตตา กรุณา มีวินัย ซื่อสัตย์ รับผิดชอบต่อตนเองและส่วนรวม และมี ค่านิยมที่พึงประสงค์สมวัย	๑	๒	๘๑.๒๕	ดี
๓.๗.๓ ข เด็กสามารถเล่น และทำงานร่วมกับผู้อื่นเป็นกลุ่ม เป็นได้ทั้งผู้นำและผู้ตามแก้ไขข้อขัดแย้งอย่างสร้างสรรค์	๑	๓	๑๐๐	ดีมาก
๓.๗.๔ ข เด็กภาคภูมิใจที่เป็นสมาชิกที่ดีในครอบครัว ชุมชน สถานพัฒนาเด็กปฐมวัย และตระหนักถึงความเป็นพลเมืองดีของประเทศไทย และภูมิภาคอาเซียน	๑	๓	๑๐๐	ดีมาก

สรุประดับคุณภาพ ระดับดีมาก

วิธีดำเนินการ ศูนย์พัฒนาเด็กเล็กบ้านโคกหนองแขวง ได้ดำเนินการประเมินมาตรฐานที่ ๓ จำนวน ๒ ตัวบ่งชี้ ได้แก่ ตัวบ่งชี้ที่ ๓.๑ ก ได้ระดับคุณภาพดีมาก และตัวบ่งชี้ที่ ๓.๒ ก ได้ระดับคุณภาพดีมาก ตัวบ่งชี้ที่ ๓.๑ ได้ระดับคุณภาพ ดีมาก ตัวบ่งชี้ที่ ๓.๒ ได้ระดับคุณภาพ ดี ตัวบ่งชี้ที่ ๓.๓ ได้ระดับคุณภาพ ดีมาก ตัวบ่งชี้ที่ ๓.๔ ได้ระดับคุณภาพ ดีมาก ตัวบ่งชี้ที่ ๓.๕ ได้ระดับคุณภาพ ดีมาก ตัวบ่งชี้ที่ ๓.๖ ได้ระดับคุณภาพ ดีมาก ตัวบ่งชี้ที่ ๓.๗ ได้ระดับคุณภาพ ดีมาก

ข้อมูล หลักฐาน เอกสารเชิงประจักษ์ที่สนับสนุนการประเมินตนเอง
- แบบสังเกตและบันทึกพัฒนาการของเด็ก

จุดเด่น

๑. ศูนย์พัฒนาเด็กเล็กบ้านโคกหนองแวงมีเด็กเล็กที่มีน้ำหนักเหมาะสมกับวัย และสูงดีสมส่วน ซึ่งมีบันทึกเป็นรายบุคคล
๒. ศูนย์พัฒนาเด็กเล็กบ้านโคกหนองแวงมีเด็กเล็กที่มีพัฒนาการสมวัยทั้ง ๔ ด้าน

จุดที่ควรพัฒนา

๑. การบันทึกการเจริญเติบโตของเด็ก เช่น น้ำหนัก ส่วนสูง อาจจะมีคลาดเคลื่อนเล็กน้อยตามระดับมาตรฐานของเครื่องมือวัด

สรุปผลการประเมินคุณภาพตามมาตรฐานการประกันคุณภาพภายในสถานศึกษาในภาพรวม

มาตรฐาน ตัวบ่งชี้และตัวบ่งชี้ย่อย	ค่าเป้าหมาย ความสำเร็จ (ระดับคุณภาพ)	ผลการประเมิน (ระดับคุณภาพ)	ผลการประเมิน	
			บรรลุ	ไม่บรรลุ
มาตรฐานตอนที่ ๑ การบริหารจัดการสถานพัฒนาเด็กปฐมวัย				
ตัวบ่งชี้ที่ ๑.๑ การบริหารจัดการอย่างเป็นระบบ				
ตัวบ่งชี้ย่อย				
๑.๑.๑ บริหารจัดการสถานพัฒนาเด็กปฐมวัยอย่างเป็นระบบ	๑	๑	✓	
๑.๑.๒ บริหารหลักสูตรสถานพัฒนาเด็กปฐมวัย	๑	๑	✓	
๑.๑.๓ บริหารจัดการข้อมูลอย่างเป็นระบบ	๒	๒	✓	
ตัวบ่งชี้ที่ ๑.๒ การบริหารจัดการบุคลากรทุกประเภทตามหน่วยงานที่สังกัด				
ตัวบ่งชี้ย่อย				
๑.๒.๑ บริหารจัดการบุคลากรอย่างเป็นระบบ	๒	๒	✓	
๑.๒.๒ ผู้บริหารสถานพัฒนาเด็กปฐมวัย/หัวหน้าระดับปฐมวัย/ผู้ดำเนินกิจการ มีคุณวุฒิ/ คุณสมบัติเหมาะสม และบริหารงานอย่างมีประสิทธิภาพ	๒	๓	✓	
๑.๒.๓ ครู/ผู้ดูแลเด็กที่ทำหน้าที่หลักในการดูแลและพัฒนาเด็กปฐมวัย มีวุฒิ การศึกษา/ คุณสมบัติเหมาะสม	๓	๒	✓	
๑.๒.๔ บริหารบุคลากรจัดอัตราส่วนของครู/ผู้ดูแลเด็กอย่างเหมาะสมพอเพียง ต่อจำนวนเด็ก ในแต่ละกลุ่มอายุ	๑	๓	✓	
ตัวบ่งชี้ที่ ๑.๓ การบริหารจัดการสภาพแวดล้อมเพื่อความปลอดภัย				
ตัวบ่งชี้ย่อย				
๑.๓.๑ บริหารจัดการด้านสภาพแวดล้อมเพื่อความปลอดภัยอย่างเป็นระบบ	๑	๓	✓	
๑.๓.๒ โครงสร้างและตัวอาคารมั่นคง ตั้งอยู่ในบริเวณและสภาพแวดล้อมที่ ปลอดภัย	๑	๓	✓	
๑.๓.๓ จัดการความปลอดภัยของพื้นที่เล่น/สนามเด็กเล่น และสภาพแวดล้อม ภายนอกอาคาร	๑	๓	✓	
๑.๓.๔ จัดการสภาพแวดล้อมภายในอาคาร ครัวภัณฑ์ อุปกรณ์ เครื่องใช้ให้ ปลอดภัยเหมาะสม กับการใช้งานและเพียงพอ	๑	๓	✓	
๑.๓.๕ จัดให้มีของเล่นที่ปลอดภัยได้มาตรฐาน มีจำนวนเพียงพอ สะอาด เหมาะสมกับระดับ พัฒนาการของเด็ก	๑	๑	✓	
๑.๓.๖ ส่งเสริมให้เด็กปฐมวัยเดินทางอย่างปลอดภัย	๑	๓	✓	
๑.๓.๗ จัดให้มีระบบป้องกันภัยจากบุคคลทั้งภายในและภายนอกสถานพัฒนา เด็กปฐมวัย	๑	๓	✓	
๑.๓.๘ จัดให้มีระบบรับมือเหตุฉุกเฉิน ป้องกันอัคคีภัย/ภัยพิบัติตามความเสี่ยงของ พื้นที่	๑	๐		✓

มาตรฐาน ตัวบ่งชี้และตัวบ่งชี้ย่อย	ค่าเป้าหมาย ความสำเร็จ (ระดับคุณภาพ)	ผลการประเมิน (ระดับคุณภาพ)	ผลการประเมิน	
			บรรลุ	ไม่บรรลุ
ตัวบ่งชี้ที่ ๑.๔ การจัดการเพื่อส่งเสริมสุขภาพและการเรียนรู้				
ตัวบ่งชี้ย่อย				
๑.๔.๑ มีการจัดการเพื่อส่งเสริมสุขภาพ เฝ้าระวังการเจริญเติบโตของเด็ก และดูแล การเจ็บป่วยเบื้องต้น	๓	๓	✓	
๑.๔.๒ มีแผนและดำเนินการตรวจสอบอนามัยประจำวัน ตรวจสอบสุขภาพประจำปี และป้องกัน ควบคุมโรคติดต่อ	๒	๒	✓	
๑.๔.๓ อาคารต้องมีพื้นที่ใช้สอยเป็นสัดส่วนตามกิจวัตรประจำวันของเด็กที่ เหมาะสมตามช่วงวัย และการใช้ประโยชน์	๒	๓	✓	
๑.๔.๔ จัดให้มีพื้นที่/มุมประสบการณ์ และแหล่งเรียนรู้ในห้องเรียนและนอก ห้องเรียน	๓	๓	✓	
๑.๔.๕ จัดบริเวณห้องน้ำ ห้องส้วม ที่แปร่งพื้น/ล้างมือให้เพียงพอ สะอาด ปลอดภัย และเหมาะสมกับการใช้งานของเด็ก	๒	๓	✓	
๑.๔.๖ จัดการระบบสุขาภิบาลที่มีประสิทธิภาพ ครอบคลุมสถานที่ปรุง ประกอบ อาหาร น้ำดื่ม น้ำใช้ กำจัดขยะ สิ่งปฏิกูล และพาหะนำโรค	๒	๒	✓	
๑.๔.๗ จัดอุปกรณ์ภาชนะและเครื่องใช้ส่วนตัวให้เพียงพอกับการใช้งานของเด็ก ทุกคน และดูแลความสะอาดและปลอดภัยอย่างสม่ำเสมอ	๓	๓	✓	
ตัวบ่งชี้ที่ ๑.๕ การส่งเสริมการมีส่วนร่วมของครอบครัวและชุมชน				
ตัวบ่งชี้ย่อย				
๑.๕.๑ มีการสื่อสารเพื่อสร้างความสัมพันธ์และความเข้าใจอันดีระหว่างพ่อแม่/ ผู้ปกครอง กับสถานพัฒนาเด็กปฐมวัยเกี่ยวกับตัวเด็กและการทำงานของ สถานพัฒนาเด็ก ปฐมวัย	๒	๓	✓	
๑.๕.๒ การจัดกิจกรรมที่พ่อแม่/ผู้ปกครอง/ครอบครัว และชุมชน มีส่วนร่วม	๑	๑	✓	
๑.๕.๓ ดำเนินงานให้สถานพัฒนาเด็กปฐมวัยเป็นแหล่งเรียนรู้แก่ชุมชนในเรื่อง การพัฒนาเด็ก ปฐมวัย	๓	๓	✓	
๑.๕.๔ มีคณะกรรมการสถานพัฒนาเด็กปฐมวัย	๑	๑	✓	
มาตรฐานด้านที่ ๒ ครู/ผู้ดูแลเด็กให้กรดูแล และจัดประสบการณ์การเรียนรู้ และการเล่นเพื่อพัฒนาเด็ก				
ตัวบ่งชี้ที่ ๒.๑ การดูแลและพัฒนาเด็กอย่างรอบด้าน				
ตัวบ่งชี้ย่อย				
๒.๑.๑ มีแผนการจัดประสบการณ์การเรียนรู้ที่สอดคล้องกับหลักสูตรการศึกษา ปฐมวัย มีการดำเนินงานและประเมินผล	๓	๓	✓	
๒.๑.๒ จัดพื้นที่/มุมประสบการณ์การเรียนรู้และการเล่นที่เหมาะสมอย่าง หลากหลาย	๒	๒	✓	
๒.๑.๓ จัดกิจกรรมส่งเสริมพัฒนาการทุกด้านอย่างบูรณาการตามธรรมชาติของ เด็กที่เรียนรู้ ด้วยประสาทสัมผัส ลงมือทำ ปฏิสัมพันธ์ และการเล่น	๓	๓	✓	
๒.๑.๔ เลือกใช้สื่อ/อุปกรณ์ เทคโนโลยี เครื่องเล่นและจัดสภาพแวดล้อมภายใน- ภายนอก แหล่งเรียนรู้ ที่เพียงพอ เหมาะสม ปลอดภัย	๓	๓	✓	
๒.๑.๕ เฝ้าระวังติดตามพัฒนาการเด็กรายบุคคลเป็นระยะ เพื่อใช้ผลในการจัด กิจกรรมพัฒนาเด็กทุกคนให้เต็มตามศักยภาพ	๒	๒	✓	

มาตรฐาน ตัวบ่งชี้และตัวบ่งชี้ย่อย	ค่าเป้าหมาย ความสำเร็จ (ระดับคุณภาพ)	ผลการประเมิน (ระดับคุณภาพ)	ผลการประเมิน	
			บรรลุ	ไม่บรรลุ
ตัวบ่งชี้ที่ ๒.๒ การส่งเสริมพัฒนาการด้านร่างกายและดูแลสุขภาพ				
ตัวบ่งชี้ย่อย				
๒.๒.๑ ให้เด็กอายุ ๖ เดือนขึ้นไป รับประทานอาหารที่ครบถ้วนในปริมาณที่เพียงพอ และ ส่งเสริมพฤติกรรมการกินที่เหมาะสม	๓	๓	✓	
๒.๒.๒ จัดกิจกรรมให้เด็กได้ลงมือปฏิบัติอย่างถูกต้องเหมาะสมในการดูแลสุขภาพ ความปลอดภัยในชีวิตประจำวัน	๒	๓	✓	
๒.๒.๓ ตรวจสอบสุขภาพอนามัยของเด็กประจำวัน ความสะอาดของร่างกาย ฟันและช่องปาก เพื่อคัดกรองโรคและการบาดเจ็บ	๒	๓	✓	
๒.๒.๔ เผื่อระวังติดตามการเจริญเติบโตของเด็กเป็นรายบุคคล บันทึกผลภาวะโภชนาการ อย่างต่อเนื่อง	๒	๒	✓	
๒.๒.๕ จัดให้มีการตรวจสุขภาพร่างกาย ฟันและช่องปาก สายตา หู ตามกำหนด	๒	๓	✓	
ตัวบ่งชี้ที่ ๒.๓ การส่งเสริมพัฒนาการด้านสติปัญญา ภาษาและการสื่อสาร				
ตัวบ่งชี้ย่อย				
๒.๓.๑ จัดกิจกรรมส่งเสริมให้เด็กได้สังเกต สัมผัส ลองทำ คิดตั้งคำถาม สืบเสาะหาความรู้ แก้ปัญหา จินตนาการ คิดสร้างสรรค์ โดยยอมรับความคิดและผลงานที่แตกต่างของเด็ก	๓	๓	✓	
๒.๓.๒ จัดกิจกรรมและประสบการณ์ทางภาษาที่มีความหมายต่อเด็ก เพื่อการสื่อสาร อย่างหลากหลาย ฟัง ฟัง พูด ถาม ตอบ เล่าและสนทนาตามลำดับขั้นตอนพัฒนาการ	๒	๒	✓	
๒.๓.๓ จัดกิจกรรมปลูกฝังให้เด็กมีนิสัยรักการอ่านให้เด็กมีทักษะการดูภาพ ฟังเรื่องราว พูด เล่า อ่าน วาด/เขียน เบื้องต้น ตามลำดับพัฒนาการ โดยครู/ผู้ดูแลเด็ก เป็นตัวอย่างของ การพูด และการอ่านที่ถูกต้อง	๒	๓	✓	
๒.๓.๔ จัดให้เด็กมีประสบการณ์เรียนรู้เกี่ยวกับตัวเด็ก บุคคล สิ่งต่างๆ สถานที่ และ ธรรมชาติรอบตัวด้วยวิธีการที่เหมาะสมกับวัยและพัฒนาการ	๒	๓	✓	
๒.๓.๕ จัดกิจกรรมและประสบการณ์ด้านคณิตศาสตร์และวิทยาศาสตร์เบื้องต้นตามวัย โดยเด็กเรียนรู้ผ่านประสาทสัมผัส และลงมือปฏิบัติด้วยตนเอง	๒	๓	✓	
ตัวบ่งชี้ที่ ๒.๔ การส่งเสริมพัฒนาการด้านอารมณ์ จิตใจ-สังคม ปลูกฝังคุณธรรม และความเป็นพลเมืองดี				
ตัวบ่งชี้ย่อย				
๒.๔.๑ สร้างความสัมพันธ์ที่ดีและมั่นคง ระหว่างผู้ใหญ่กับเด็ก จัดกิจกรรมสร้างเสริม ความสัมพันธ์ที่ดีระหว่างเด็กกับเด็ก และการแก้ไขข้อขัดแย้งอย่างสร้างสรรค์	๓	๓	✓	
๒.๔.๒ จัดกิจกรรมส่งเสริมให้เด็กมีความสุข แจ่มใส ร่าเริง ได้แสดงออกด้านอารมณ์ ความรู้สึกที่ดีต่อตนเอง โดยผ่านการเคลื่อนไหวร่างกาย ศิลปะ ดนตรี ตามความสนใจ และถนัด	๓	๓	✓	
๒.๔.๓ จัดกิจกรรมและประสบการณ์ ปลูกฝังคุณธรรมให้เด็กไม่ตี มีวินัย ซื่อสัตย์ รู้จักสิทธิ และหน้าที่รับผิดชอบของพลเมืองดี รักครอบครัว โรงเรียน ชุมชนและประเทศชาติ ด้วยวิธีที่เหมาะสมกับวัย และพัฒนาการ	๒	๓	✓	

มาตรฐาน ตัวบ่งชี้และตัวบ่งชี้ย่อย	ค่าเป้าหมาย ความสำเร็จ (ระดับคุณภาพ)	ผลการประเมิน (ระดับคุณภาพ)	ผลการประเมิน	
			บรรลุ	ไม่บรรลุ
ตัวบ่งชี้ที่ ๒.๕ การส่งเสริมเด็กในระยะเปลี่ยนผ่านให้ปรับตัวสู่การเชื่อมต่อในชั้นถัดไป				
ตัวบ่งชี้ย่อย				
๒.๕.๑ จัดกิจกรรมกับผู้ปกครองให้เตรียมเด็กก่อนจากบ้านเข้าสู่สถานพัฒนาเด็ก ปฐมวัย/ โรงเรียน และจัดกิจกรรมช่วงปฐมนิเทศให้เด็กค่อยปรับตัวในบรรยากาศที่เป็น มิตร	๒	๓	✓	
๒.๕.๒ จัดกิจกรรมส่งเสริมการปรับตัวก่อนเข้ารับการศึกษาในระดับที่สูงขึ้นแต่ละชั้น จนถึง การเป็นนักเรียนระดับชั้นประถมศึกษาปีที่ ๑	๑	๑	✓	
มาตรฐานด้านที่ ๓ คุณภาพของเด็กปฐมวัย				
*สำหรับเด็กแรกเกิด - อายุ ๒ ปี (๒ ปี ๑๑ เดือน ๒๙ วัน)				
ตัวบ่งชี้ที่ ๓.๑ ก เด็กมีการเจริญเติบโตสมวัย				
ตัวบ่งชี้ย่อย				
๓.๑.๑ ก เด็กมีน้ำหนักตัวเหมาะสมกับวัยและสูงตีสมส่วน ซึ่งมีบันทึกเป็นรายบุคคล	๓	๓	✓	
ตัวบ่งชี้ที่ ๓.๒ ก เด็กมีพัฒนาการสมวัย				
ตัวบ่งชี้ย่อย				
๓.๒.๑ ก เด็กมีพัฒนาการสมวัยโดยรวม ๕ ด้าน	๓	๓	✓	
๓.๒.๒ ก รายด้าน : เด็กมีพัฒนาการกล้ามเนื้อใหญ่ (Gross Motor)	๒	๒	✓	
๓.๒.๓ ก รายด้าน : เด็กมีพัฒนาการด้านกล้ามเนื้อเล็กและสติปัญญาสมวัย (Fine Motor Adaptive)	๒	๓	✓	
๓.๒.๔ ก รายด้าน : เด็กมีพัฒนาการด้านการรับรู้และเข้าใจภาษา (Receptive Language)	๑	๑	✓	
๓.๒.๕ ก รายด้าน : เด็กมีพัฒนาการการใช้ภาษาสมวัย (Expressive Language)	๒	๒	✓	
๓.๒.๖ ก รายด้าน : เด็กมีพัฒนาการการช่วยเหลือตนเองและการเข้าสังคม (Personal Social)	๒	๒	✓	
*สำหรับเด็ก อายุ ๓ ปี - อายุ ๖ ปี (ก่อนเข้าประถมศึกษาปีที่ ๑)				
ตัวบ่งชี้ที่ ๓.๑ ข เด็กมีการเจริญเติบโตสมวัยและมีสุขนิสัยที่เหมาะสม				
ตัวบ่งชี้ย่อย				
๓.๑.๑ ข เด็กมีน้ำหนักตัวเหมาะสมกับวัยและสูงตีสมส่วน ซึ่งมีบันทึกเป็นรายบุคคล	๓	๓	✓	
๓.๑.๒ ข เด็กมีสุขนิสัยที่ดีในการดูแลสุขภาพตนเองตามวัย	๒	๒	✓	
๓.๑.๓ ข เด็กมีสุขภาพช่องปากดี ไม่มีฟันผุ	๒	๓	✓	
ตัวบ่งชี้ที่ ๓.๒ ข เด็กมีพัฒนาการสมวัย				
ตัวบ่งชี้ย่อย				
๓.๒.๑ ข เด็กมีพัฒนาการสมวัยโดยรวม ๕ ด้าน	๒	๒	✓	
ตัวบ่งชี้ที่ ๓.๓ ข เด็กมีพัฒนาการด้านการเคลื่อนไหว				
ตัวบ่งชี้ย่อย				
๓.๓.๑ ข เด็กมีพัฒนาการด้านการใช้กล้ามเนื้อใหญ่ สามารถเคลื่อนไหว และทรงตัว ได้ตามวัย	๓	๓	✓	
๓.๓.๒ ข เด็กมีพัฒนาการด้านการใช้กล้ามเนื้อเล็ก และการประสานงานระหว่างตา กับมือ ตามวัย	๒	๓	✓	

มาตรฐาน ตัวบ่งชี้และตัวบ่งชี้ย่อย	ค่าเป้าหมาย ความสำเร็จ (ระดับคุณภาพ)	ผลการประเมิน (ระดับคุณภาพ)	ผลการประเมิน	
			บรรลุ	ไม่บรรลุ
ตัวบ่งชี้ที่ ๓.๔ ข เด็กมีพัฒนาการด้านอารมณ์จิตใจ				
ตัวบ่งชี้ย่อย				
๓.๔.๑ ข เด็กแสดงออก ร่าเริง แจ่มใส รู้สึกมั่นคงปลอดภัย แสดงความรู้สึกที่ดีต่อตนเอง และ ผู้อื่นได้สมวัย	๓	๓	✓	
๓.๔.๒ ข เด็กมีความสนใจ และร่วมกิจกรรมต่างๆ อย่างสมวัย ซึ่งรวมการเล่น การทำงาน ศิลปะ ดนตรี กีฬา	๒	๓	✓	
๓.๔.๓ ข เด็กสามารถอดทน รอคอย ควบคุมตนเอง ยับยั้งชั่งใจ ทาตามข้อตกลง คำนิ่งถึง ความรู้สึกของผู้อื่น มีกาลเทศะ ปรับตัวเข้ากับสถานการณ์ใหม่ได้สมวัย	๒	๒	✓	
ตัวบ่งชี้ที่ ๓.๕ ข เด็กมีพัฒนาการด้านสติปัญญา เรียนรู้และสร้างสรรค์				
ตัวบ่งชี้ย่อย				
๓.๕.๑ ข เด็กบอกเกี่ยวกับตัวเด็ก บุคคล สถานที่แวดล้อมธรรมชาติ และสิ่งต่างๆ รอบตัวเด็ก ได้สมวัย	๓	๓	✓	
๓.๕.๒ ข เด็กมีพื้นฐานด้านคณิตศาสตร์ สามารถสังเกต จำแนก และเปรียบเทียบ จำนวน มิติ สัมพันธ์ (พื้นที่/ระยะ) เวลา ได้สมวัย	๒	๒	✓	
๓.๕.๓ ข เด็กสามารถคิดอย่างมีเหตุผล แก้ปัญหาได้สมวัย	๑	๒	✓	
๓.๕.๔ ข เด็กมีจินตนาการ และความคิดสร้างสรรค์ ที่แสดงออกได้สมวัย	๓	๒	✓	
๓.๕.๕ ข เด็กมีความพยายาม มุ่งมั่นตั้งใจ ทำกิจกรรมให้สำเร็จสมวัย	๒	๓	✓	
ตัวบ่งชี้ที่ ๓.๖ ข เด็กมีพัฒนาการด้านภาษาและการสื่อสาร				
ตัวบ่งชี้ย่อย				
๓.๖.๑ ข เด็กสามารถฟัง พูด จับใจความ เล่า สนทนา และสื่อสารได้สมวัย	๒	๓	✓	
๓.๖.๒ ข เด็กมีทักษะในการดูรูปภาพ สัญลักษณ์ การใช้หนังสือ รู้จักตัวอักษร การคิด เขียนคำ และการอ่านเบื้องต้นได้สมวัยและตามลำดับพัฒนาการ	๒	๓	✓	
๓.๖.๓ ข เด็กมีทักษะการวาด การขีดเขียนตามลำดับขั้นตอนพัฒนาการสมวัย นำไปสู่ การ ขีดเขียนคำที่คุ้นเคย และสนใจ	๓	๓	✓	
๓.๖.๔ ข เด็กมีทักษะในการสื่อสารอย่างเหมาะสมตามวัย โดยใช้ภาษาไทยเป็นหลักและ มีความคุ้นเคยกับภาษาอื่นด้วย	๓	๓	✓	
ตัวบ่งชี้ที่ ๓.๗ ข เด็กมีพัฒนาการด้านสังคม คุณธรรม มีวินัย และความเป็นพลเมืองดี				
ตัวบ่งชี้ย่อย				
๓.๗.๑ ข เด็กมีปฏิสัมพันธ์กับผู้อื่นได้อย่างสมวัย และแสดงออกถึงการยอมรับความแตกต่าง ระหว่างบุคคล	๒	๓	✓	
๓.๗.๒ ข เด็กมีความเมตตา กรุณา มีวินัย ซื่อสัตย์ รับผิดชอบต่อตนเองและส่วนรวม และมี ค่านิยมที่พึงประสงค์สมวัย	๒	๒	✓	
๓.๗.๓ ข เด็กสามารถเล่น และทำงานร่วมกับผู้อื่นเป็นกลุ่ม เป็นได้ทั้งผู้นำและผู้ตาม แก้ไข ข้อขัดแย้งอย่างสร้างสรรค์	๒	๓	✓	
๓.๗.๔ ข เด็กภาคภูมิใจที่เป็นสมาชิกที่ดีในครอบครัว ชุมชน สถานพัฒนาเด็กปฐมวัย และตระหนักถึงความเป็นพลเมืองดีของประเทศไทย และภูมิภาคอาเซียน	๒	๓	✓	

สรุปผลการประเมินในภาพรวม

ผลการประเมินตนเองของศูนย์พัฒนาเด็กเล็กบ้านโคกหนองแวง อยู่ในระดับดี

จากผลการสรุปอภิปรายดำเนินงานโครงการและกิจกรรมต่างๆ ส่งผลให้ศูนย์พัฒนาเด็กเล็กจัดการพัฒนาคุณภาพการศึกษาประสบผลสำเร็จตามที่ตั้งเป้าหมายไว้ในแต่ละมาตรฐาน จากผลการประเมินสรุปว่า อยู่ในระดับดี ทั้งนี้เพราะ

มาตรฐานที่ ๑. การบริหารจัดการสถานพัฒนาเด็กปฐมวัย อยู่ในระดับคุณภาพดี

มาตรฐานที่ ๒. ครู/ผู้ดูแลเด็กให้การดูแลและจัดประสบการณ์เรียนรู้ และการเล่นเพื่อพัฒนาเด็กปฐมวัย อยู่ในระดับคุณภาพดีมาก

มาตรฐานที่ ๓. คุณภาพของเด็กปฐมวัย อยู่ในระดับคุณภาพดีมาก

ทั้งนี้ศูนย์พัฒนาเด็กเล็กยังคงต้องปรับปรุงและแก้ไขในส่วนที่ยังไม่ได้ดำเนินการให้เป็นระบบ ได้แก่

- การบริหารจัดการข้อมูลอย่างเป็นระบบ ได้แก่ ขาดการจัดการวางแผนอย่างเป็นระบบ
- การสรรหาบุคลากรให้เหมาะสมกับจำนวนนักเรียน ได้แก่ จำนวนเด็กมากกว่าบุคลากร
- การบริหารการจัดการสภาพแวดล้อมเพื่อความปลอดภัยอย่างเป็นระบบ ได้แก่ ยังไม่ได้วางแผนการจัดการอย่างเป็นระบบ
- ส่งเสริมให้เด็กปฐมวัยเดินทางอย่างปลอดภัย ได้แก่ ต้องมีการส่งเสริมและการจัดอบรมผู้ปกครองนักเรียนเกี่ยวกับเรื่องความปลอดภัยในการเดินทาง

ในปีการศึกษา ๒๕๖๔ ศูนย์พัฒนาเด็กเล็กบ้านโคกหนองแวง จะจัดทำเอกสารดังกล่าวให้เสร็จ

เรียบร้อย

ส่วนที่ ๓

สรุปผล แนวทางการพัฒนาและความต้องการการช่วยเหลือ

ตามที่ศูนย์พัฒนาเด็กเล็กบ้านโคกหนองแขง ได้ดำเนินการจัดทำการประกันคุณภาพการศึกษา ภายในและดำเนินการประเมินตนเองตามมาตรฐานสถานพัฒนาเด็กปฐมวัยแห่งชาติ ประจำปีการศึกษา ๒๕๖๕ สามารถสรุปผลการประเมินในภาพรวมของจุดเด่น จุดควรพัฒนาของแต่ละมาตรฐานพร้อมทั้งแนวทางการพัฒนา ในอนาคตเพื่อให้ได้มาตรฐานที่สูงขึ้นและความต้องการช่วยเหลือ ดังนี้

จุดเด่น	จุดควรพัฒนา
<p>☺ การบริหารจัดการสถานพัฒนาเด็กปฐมวัย</p> <p>-ศูนย์พัฒนาเด็กเล็กเป็นที่ยอมรับของผู้ปกครองและชุมชน</p>	<p>☺ การบริหารจัดการสถานพัฒนาเด็กปฐมวัย</p> <p>-ปรับปรุงภูมิทัศน์ภายนอกตัวอาคาร</p> <p>-มีพื้นที่สนามเด็กเล่นที่มีเครื่องเล่นที่เหมาะสมกับช่วงวัยของเด็กปฐมวัย</p>
<p>☺ ครู/ผู้ดูแลเด็กให้การดูแลและจัดประสบการณ์รู้ และการเล่นเพื่อพัฒนาเด็กปฐมวัย</p> <p>-บุคลากรทุกคนในศูนย์พัฒนาเด็กเล็กได้รับการฝึกอบรมและพัฒนาตนเองอย่างต่อเนื่อง</p>	<p>☺ ครู/ผู้ดูแลเด็กให้การดูแลและจัดประสบการณ์รู้ และการเล่นเพื่อพัฒนาเด็กปฐมวัย</p> <p>-บุคลากรยังไม่ครบตามจำนวนนักเรียน</p>
<p>☺ คุณภาพของเด็กปฐมวัย</p> <p>-เด็กนักเรียนศูนย์พัฒนาเด็กเล็กได้รับการพัฒนาอย่างเต็มศักยภาพ</p>	<p>☺ คุณภาพของเด็กปฐมวัย</p> <p>-จะพัฒนาเด็กปฐมวัยให้มีศักยภาพที่ดีกว่าเดิม</p>

แผนการพัฒนาคุณภาพเพื่อยกระดับคุณภาพมาตรฐานให้สูงขึ้น

๑. การวางแผนการประกันคุณภาพล่วงหน้า
๒. การจัดเก็บเอกสารหลักฐานเชิงประจักษ์
๓. การเข้ารับการฝึกอบรม

แนวทางการพัฒนาสถานศึกษาในอนาคต

๑. พัฒนาสื่อการเรียนการสอน
๒. จัดการเรียนการสอนโดยเน้นคุณภาพผู้เรียนเป็นสำคัญ
๓. พัฒนาเทคโนโลยี

ความต้องการและการช่วยเหลือ

- การมีสนามเด็กเล่นที่มีเครื่องเล่นที่เหมาะสมกับช่วงวัยของเด็กเพื่อเป็นการส่งเสริมพัฒนาการครบทั้ง ๕ ด้าน ของเด็กให้เต็มตามศักยภาพเพิ่มขึ้น

ภาคผนวก

- ประกาศศูนย์พัฒนาเด็กเล็กบ้านโคกหนองแขว เรื่อง รายงานผลการจัดทำรายงานการประเมินตนเอง (SAR) ประจำปีการศึกษา ๒๕๖๕



คำสั่งองค์การบริหารส่วนตำบลโนนตาเถร

ที่ / ๒๕๖๕

เรื่อง แต่งตั้งคณะกรรมการจัดทำรายงานการประเมินตนเอง (SAR) ศูนย์พัฒนาเด็กเล็กบ้านโคกหนองแวง
ประจำปีการศึกษา ๒๕๖๕

.....

ตามพระราชบัญญัติการศึกษาแห่งชาติ พ.ศ. ๒๕๕๒ แก้ไขเพิ่มเติม (ฉบับที่ ๒) พ.ศ. ๒๕๕๖ หมวดที่ ๖ ว่าด้วยมาตรฐานและการประกันคุณภาพการศึกษา มาตรา ๔๗ และ ๔๘ บัญญัติให้สถานศึกษาทุกแห่ง รวมทั้งศูนย์พัฒนาเด็กเล็ก จัดระบบการประกันคุณภาพภายใน เพื่อพัฒนาคุณภาพและมาตรฐานการศึกษา ให้มีการประเมินคุณภาพภายใน และถือว่าเป็นกระบวนการบริหาร ที่ต้องดำเนินการอย่างต่อเนื่องเป็นระบบให้รายงานต่อหน่วยงานต้นสังกัดและสาธารณชนเป็นประจำทุกปี

เพื่อให้การดำเนินงานประกันคุณภาพภายใน ศูนย์พัฒนาเด็กเล็กบ้านโคกหนองแวงดำเนินไปด้วยความเรียบร้อย มีประสิทธิภาพและเกิดประสิทธิผลต่อการพัฒนาคุณภาพการศึกษาโดยรวมของศูนย์พัฒนาเด็กเล็ก จึงแต่งตั้งบุคคลต่อไปนี้เป็นคณะกรรมการจัดทำรายงานการประเมินตนเอง (SAR) ประจำปีการศึกษา ๒๕๖๕ ดังนี้

- | | | |
|-----------------------|------------------|---------------|
| ๑. นางจิราภา แก้วทาสี | หัวหน้าสถานศึกษา | ประธานกรรมการ |
| ๒. นางภัทรนิษฐ์ คำดี | ผู้ดูแลเด็ก | กรรมการ/เลขา |

ให้ผู้ที่ได้รับการแต่งตั้งปฏิบัติหน้าที่อย่างเต็มความสามารถ เพื่อเกิดประโยชน์สูงสุดต่อราชการ
ทั้งนี้ตั้งแต่วันที่นี้เป็นต้นไป

สั่ง ณ วันที่ ๗ พฤษภาคม พ.ศ. ๒๕๖๕

(นายธนกร ทองดินอก)

นายกองค์การบริหารส่วนตำบลโนนตาเถร



ประกาศศูนย์พัฒนาเด็กเล็กบ้านโคกหนองแวง
เรื่อง รายงานผลการประเมินตนเอง (Self Assessment Report : SAR)
ศูนย์พัฒนาเด็กเล็กบ้านโคกหนองแวง ประจำปีการศึกษา ๒๕๖๕

ด้วยศูนย์พัฒนาเด็กเล็กบ้านโคกหนองแวง ได้จัดทำรายงานการประเมินตนเอง (Sar) ประจำปีการศึกษา ๒๕๖๕ ตามพระราชบัญญัติการศึกษาแห่งชาติพุทธศักราช ๒๕๔๒ และวิธีการประกันคุณภาพภายในศูนย์พัฒนาเด็กเล็ก พ.ศ. ๒๕๕๕ ได้กำหนดให้สถานศึกษาทุกแห่งจัดระบบการประกันคุณภาพภายในและให้ถือว่าการประกันคุณภาพภายในเป็นส่วนหนึ่งของกระบวนการจัดการศึกษาที่ต้องดำเนินงานอย่างต่อเนื่อง

รายงานการประเมินคุณภาพภายในศูนย์พัฒนาเด็กเล็กบ้านโคกหนองแวงเล่มนี้เป็นรายงานที่แสดงภารกิจและผลการดำเนินงานประจำปีการศึกษา ๒๕๖๕ ซึ่งดำเนินงานตามงานโครงการกิจกรรมให้บรรลุเป้าหมายที่กำหนดไว้ในแผนพัฒนาสถานศึกษา (ศูนย์พัฒนาเด็กเล็กบ้านโคกหนองแวง) โดยครอบคลุมมาตรฐานสถานพัฒนาเด็กปฐมวัยแห่งชาติ ด้านการบริหารจัดการสถานพัฒนาเด็กปฐมวัย ด้านครู/ผู้ดูแลเด็กให้การดูแล จัดประสบการณ์การเรียนรู้ และการเล่น เพื่อพัฒนาเด็กปฐมวัย และด้านคุณภาพผู้เรียน

บัดนี้การจัดทำรายงานการประเมินตนเอง (SAR) ประจำปีการศึกษา ๒๕๖๕ ของศูนย์พัฒนาเด็กเล็กบ้านโคกหนองแวง ได้เสร็จสิ้นลงแล้ว จึงประกาศมาให้ทราบโดยทั่วกัน

ประกาศ ณ วันที่ ๙ พฤษภาคม พ.ศ. ๒๕๖๖

(นางจิราภา แก้วทาสี)

หัวหน้าสถานศึกษาศูนย์พัฒนาเด็กเล็กบ้านโคกหนองแวง