



## ฐานข้อมูลภูมิปัญญาท้องถิ่น

องค์การบริหารส่วนตำบลโนนตาเถร ประจำปีงบประมาณ ๒๕๖๖



กองการศึกษา ศาสนาและวัฒนธรรม  
องค์การบริหารส่วนตำบลโนนตาเถร อำเภอโนนแดง  
จังหวัดนครราชสีมา

## คำนำ

รัฐธรรมนูญแห่งราชอาณาจักรไทย พุทธศักราชการ ๒๕๖๐ มาตรา ๕๗ รัฐต้อง (๑) อนุรักษ์  
ฟื้นฟู และส่งเสริมภูมิปัญญาท้องถิ่น ศิลปะ วัฒนธรรม ขนบธรรมเนียมและจารีตประเพณีอันดีงามของท้องถิ่น  
และ ของชาติ และจัดให้มีพื้นที่สาธารณะ สำหรับกิจกรรมที่เกี่ยวข้อง รวมทั้งส่งเสริมและสนับสนุนให้ประชาชน  
ชุมชน และองค์กรปกครองส่วนท้องถิ่น ได้ใช้สิทธิและมีส่วนร่วมในการดำเนินการด้วย ภูมิปัญญาไทยจึงมี  
ความสำคัญอย่างยิ่ง ช่วยสร้างชาติให้เป็นปึกแผ่นมั่นคงสร้างความภาคภูมิใจ และ ศักดิ์ศรีเกียรติภูมิ แก่คนไทย  
สามารถปรับประยุกต์หลักธรรมคำสอนทางศาสนาใช้กับชีวิตได้อย่างเหมาะสม สร้างความสมดุลระหว่างคนกับ  
สังคม และธรรมชาติได้อย่างยั่งยืน ช่วยเปลี่ยนแปลงปรับปรุงวิถีชีวิตของคน ไทยให้เหมาะสมได้ตามยุคสมัยที่  
เปลี่ยนไป กองการศึกษา ศาสนาและวัฒนธรรม องค์การบริหารส่วนตำบลโนนตาเถรได้เล็งเห็นความสำคัญของ  
ภูมิปัญญาท้องถิ่น จึงได้จัดทำ ฐานข้อมูลภูมิปัญญาท้องถิ่น หรือปราชญ์ท้องถิ่น เพื่อให้ข้อมูล ด้านศาสนา  
ภูมิปัญญาท้องถิ่น หรือปราชญ์ท้องถิ่น เพื่อสืบสานและอนุรักษ์ภูมิปัญญาท้องถิ่นที่สำคัญและมีประโยชน์ไว้  
ไม่ให้ สูญหายไปจากชุมชน และหวังเป็นอย่างยิ่งว่าฐานข้อมูลภูมิปัญญาท้องถิ่น ปราชญ์ชาวบ้านหรือปราชญ์  
ท้องถิ่น เล่มนี้จะเป็นประโยชน์ต่อสาธารณชนในการศึกษาภูมิปัญญาท้องถิ่น หรือปราชญ์ท้องถิ่น ต่อไป

กองการศึกษา ศาสนาและวัฒนธรรม  
องค์การบริหารส่วนตำบลโนนตาเถร

ปรับปรุงเมื่อวันที่ ๓/๑๐/๒๕๖๖

## สารบัญ

	หน้า
บทที่ ๑ สภาพทั่วไปและข้อมูลพื้นฐาน	๑
บทที่ ๒ แนวคิดเกี่ยวกับฐานข้อมูลภูมิปัญญาท้องถิ่น	๘
บทที่ ๓ ภูมิปัญญาท้องถิ่นในตำบลโนนตาเถร	๑๐

## บทที่ ๑

### สภาพทั่วไปและข้อมูลพื้นฐาน

#### ๑. ด้านกายภาพ

๑.๑ ที่ตั้งของหมู่บ้าน/ชุมชน/ตำบล เดิมเป็นเขตการปกครองของอำเภอบัวใหญ่ จังหวัดนครราชสีมา ตั้งมาประมาณ ๒๐๐ ปีเศษๆ ต่อมาเมื่อปี พ.ศ. ๒๕๐๔ แยกออกมาจากอำเภอบัวใหญ่ มาขึ้นอยู่กับอำเภอลำทะเมนชัย เนื่องจากอำเภอบัวใหญ่ พื้นที่กว้างขวางประชากรมาก ประชาชนของตำบลโนนตาเถรอพยพมาจากหลายแห่งมาตั้งถิ่นฐานอยู่ที่ตำบลโนนตาเถร เช่น อำเภอนิคมพัฒนา อำเภอนิคมพัฒนาเมือง อำเภอนิคมพัฒนาชัย ต่อมาเมื่อมีการตั้งอำเภอนิคมพัฒนา เมื่อปี พ.ศ. ๒๕๓๓ จึงขึ้นอยู่กับอำเภอนิคมพัฒนาตั้งแต่บัดนั้นเป็นต้นมา มีพื้นที่ ๒๘.๗๗ ตารางกิโลเมตร หรือ ๑๗,๙๘๒ ไร่ ระยะห่างจากที่ว่าการอำเภอนิคมพัฒนา ไปทางทิศตะวันตกเป็นระยะทางประมาณ ๘ กิโลเมตร ห่างจากศาลากลางจังหวัดนครราชสีมา ประมาณ ๗๔ กิโลเมตร

#### อาณาเขตขององค์การบริหารส่วนตำบลโนนตาเถร

ทิศเหนือจรด	ตำบลดอนตะหนิน	อำเภอบัวใหญ่
ทิศใต้จรด	ตำบลเทพาลัย	อำเภอคง
ทิศตะวันออกจรด	ตำบลดอนยาวใหญ่	อำเภอนิคมพัฒนา
ทิศตะวันตกจรด	ตำบลคูขาด	อำเภอคง

#### สำนักงานองค์การบริหารส่วนตำบลโนนตาเถร

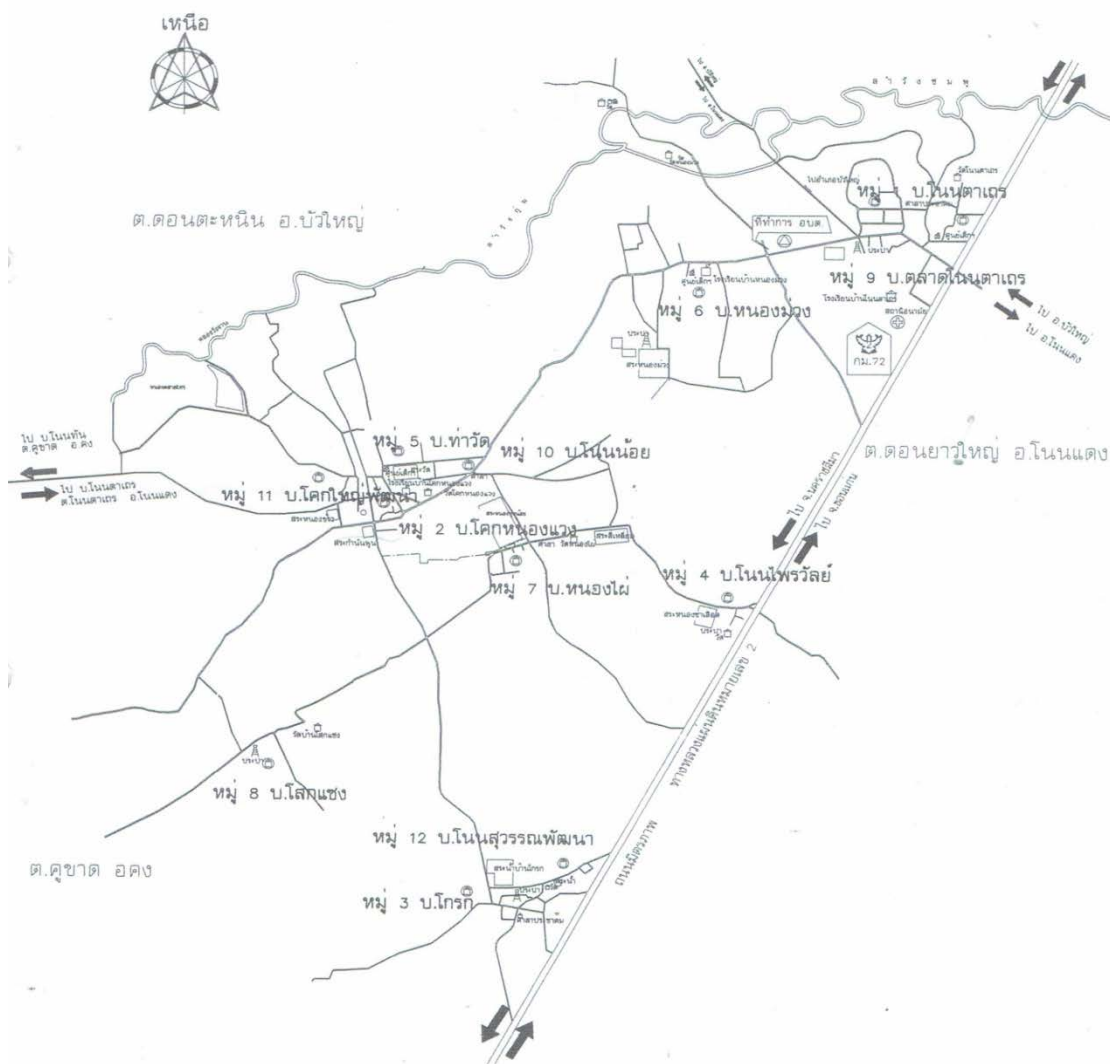
(ปัจจุบันเป็นองค์การบริหารส่วนตำบลขนาดกลาง ณ วันที่ ๑๔ พฤษภาคม พ.ศ. ๒๕๕๖)

ตั้งอยู่ที่ หมู่ ๖ ตำบลโนนตาเถร อำเภอนิคมพัฒนา จังหวัดนครราชสีมา

- โทรศัพท์ ๐-๔๔๙๗ - ๓๒๓๔ - โทรสาร ๐-๔๔๙๗ - ๓๒๓๕

แผนที่พื้นที่ตำบลโนนตาเถร  
อำเภอโนนแดง จังหวัดนครราชสีมา

แผนที่ องค์การบริหารส่วนตำบลโนนตาเถร อ.โนนแดง จ. นครราชสีมา



**๑.๒ ลักษณะภูมิประเทศ** ภูมิประเทศขององค์การบริหารส่วนตำบลมีลักษณะเป็นที่ราบลุ่ม ดอนสภาพดินเป็นดินเหนียว และดินทรายดินขาดความอุดมสมบูรณ์และดินเค็มบางแห่ง มีป่าเสื่อมโทรม สภาพโดยทั่วไปแห้งแล้ง เป็นพื้นที่สำหรับที่อยู่อาศัยประมาณ ๖๐% เป็นพื้นที่สำหรับการเกษตร ๓๕ % และมีพื้นที่ส่วนอื่น ๕% มี ๓ ฤดูกาล (ฤดูร้อน ฤดูฝน ฤดูหนาว)

**๑.๓ ลักษณะภูมิอากาศ** ลักษณะอากาศมีลักษณะร้อนชื้น อากาศเปลี่ยนแปลงไปตามฤดูซึ่งมี ๓ ฤดู ดังนี้

**ฤดูร้อน** เริ่มตั้งแต่กลางเดือนกุมภาพันธ์ไปจนถึงกลางเดือนพฤษภาคม อากาศร้อน และแห้งแล้ง แต่บางครั้งอาจมีอากาศเย็น บางครั้งเกิดพายุฝนฟ้าคะนองและลมกระโชกแรงหรืออาจมีลูกเห็บตก ก่อให้เกิดความเสียหายแก่ประชาชนทุกปี เรียกว่า “พายุฤดูร้อน” อากาศร้อน จะมีอุณหภูมิระหว่าง ๓๕ – ๓๙.๙ องศาเซลเซียส ร้อนจัด มีอุณหภูมิประมาณ ๔๐ องศาเซลเซียสขึ้นไป

**ฤดูฝน** เริ่มตั้งแต่กลางเดือนพฤษภาคม ฝนตกมากในช่วงเดือน พฤษภาคม – ตุลาคม แต่อาจเกิด “ช่วงฝนทิ้ง” ซึ่งอาจนานประมาณ ๑ – ๒ สัปดาห์หรือบางปีอาจเกิดขึ้นรุนแรงและมีฝนน้อยนานนับเดือน ในเดือนกรกฎาคม แต่ในเขตองค์การบริหารส่วนตำบลไม่เคยเกิดอุทกภัยรุนแรง มีฝนตกเฉลี่ยประมาณ ๙๐๐ มิลลิเมตร

**ฤดูหนาว** เริ่มตั้งแต่กลางเดือนตุลาคมถึงกลางเดือนกุมภาพันธ์ ในช่วงกลางเดือนตุลาคมหนาว ๑-๒ สัปดาห์ เป็นช่วงเปลี่ยนฤดูจากฤดูฝนเป็นฤดูหนาว อากาศแปรปรวนไม่แน่นอน อาจเริ่มมีอากาศเย็นหรืออาจยังมีฝนฟ้าคะนอง อากาศหนาวอุณหภูมิต่ำสุด ประมาณ ๑๕ องศา

#### **๑.๔ ลักษณะของดิน**

ลักษณะดินที่พบส่วนใหญ่เป็นดินที่มีการพัฒนาการสูง มีศักยภาพทางการเกษตรต่ำดินไม่ค่อยเก็บความชื้น เนื่องจากเยื่อดินค่อนข้างเป็นทราย นอกจากนี้ยังมีดินที่มีปัญหาในการใช้ประโยชน์ทางการเกษตร เช่น ดินร่วนปนทรายประมาณ ๗๕% ดินลูกรังประมาณ ๑๕% ลักษณะดินในพื้นที่เป็นดินเหนียวประมาณ ๑๐ %

๒. ประชากร

ข้อมูลเกี่ยวกับจำนวนประชากร

จำนวน ๑๒ หมู่บ้าน (ปี พ.ศ. ๒๕๖๔)				
หมู่ที่	ชื่อหมู่บ้าน	จำนวนครัวเรือน	หญิง(คน)	ชาย(คน )
๑	โนนตาเถร	๙๒	๑๖๗	๑๕๒
๒	โคกหนองแวง	๘๙	๑๖๗	๑๕๗
๓	โกรก	๑๒๘	๒๔๗	๒๔๑
๔	โนนไพรวัลย์	๒๗	๔๖	๔๗
๕	ท่าวัด	๗๐	๑๖๙	๑๔๒
๖	หนองม่วง	๑๕๕	๓๐๐	๓๐๒
๗	หนองไผ่	๑๑๐	๒๐๐	๒๐๖
๘	โสกแซง	๕๓	๗๘	๗๙
๙	ตลาดโนนตาเถร	๑๗๑	๒๑๔	๑๗๐
๑๐	โนนน้อย	๕๑	๗๙	๑๑๗
๑๑	โคกใหญ่พัฒนา	๑๐๓	๒๑๖	๒๑๙
๑๒	โนนสุวรรณพัฒนา	๕๐	๑๐๓	๗๘
รวมทั้งสิ้น		๑,๐๙๙	๒,๐๐๙	๑,๙๑๐

หมายเหตุ : ข้อมูลจากสำนักทะเบียนอำเภอโนนตาเถร ณ เดือน เมษายน พ.ศ. ๒๕๖๔

### ๓. สาธารณสุข

#### ข้อมูลด้านสาธารณสุข

๑.	โรงพยาบาลส่งเสริมสุขภาพตำบลโนนตาเถร	จำนวน	๑	แห่ง
๒.	คลินิกเอกชน	จำนวน	๒	แห่ง
๓.	ศูนย์บริการการแพทย์ที่ปฏิบัติหน้าที่ในสถานพยาบาลโรงพยาบาลส่งเสริมสุขภาพ ตำบลโนนตาเถร			
	-เจ้าพนักงานสาธารณสุข	จำนวน	๓	คน
	-นักวิชาการสาธารณสุข	จำนวน	๑	คน
	-อาสาสมัครสาธารณสุขประจำหมู่บ้าน	จำนวน	๑๐๑	คน
๔.	ระบบการแพทย์ฉุกเฉิน			
	-รถกู้ชีพระดับตำบล	จำนวน	๑	คัน
	(รับส่งผู้ป่วยฉุกเฉินส่งต่อโรงพยาบาลแม่ข่าย)			
ที่มา :	โรงพยาบาลส่งเสริมสุขภาพตำบลโนนตาเถร			

### ๔. การเกษตรกรรม

#### ๓.๑ การเกษตร

ประชากรในเขตองค์การบริหารส่วนตำบล ร้อยละ ๗๐ ประกอบอาชีพเกษตรกรรม ผลผลิตทางการเกษตรที่สำคัญ ได้แก่ ข้าว มันสำปะหลัง ดังนี้

- อาชีพเกษตรกรรม	ร้อยละ	๗๐	ของจำนวนประชากรทั้งหมด
- อาชีพเลี้ยงสัตว์	ร้อยละ	๑๓	ของจำนวนประชากรทั้งหมด
- อาชีพรับจ้าง	ร้อยละ	๘	ของจำนวนประชากรทั้งหมด
- อาชีพค้าขาย	ร้อยละ	๙	ของจำนวนประชากรทั้งหมด

#### ๓.๒ การประมง

ในเขตองค์การบริหารส่วนตำบลโนนตาเถร ไม่มีการประมง เป็นการจับปลาตามธรรมชาติในบริเวณในครัวเรือนตามฤดูกาลเท่านั้น

#### ๓.๓ การปศุสัตว์

การปศุสัตว์ในเขตองค์การบริหารส่วนตำบลโนนตาเถร เป็นการประกอบกิจการในลักษณะเลี้ยงในครัวเรือนเป็นอาชีพหลักและอาชีพเสริม เช่น การเลี้ยงไก่ เป็ด โค สุกร กระบือ เพื่อจำหน่ายและบริโภคเองในครัวเรือน ดังนี้

-เลี้ยงโค	จำนวน	๑๗๔	ครัวเรือน
-เลี้ยงกระบือ	จำนวน	๔๙	ครัวเรือน
-เลี้ยงหมู	จำนวน	๗	ครัวเรือน
-เลี้ยงไก่	จำนวน	๔๐๕	ครัวเรือน

ที่มา : สำนักงานปศุสัตว์อำเภอ



## ๕. ศาสนา ประเพณี วัฒนธรรม

### ๕.๑ การนับถือศาสนา

ประชาชนในตำบลโนนตาเถรจะนับถือศาสนาพุทธ ดังนี้

ที่	ชื่อศาสนสถาน	สถานที่ตั้ง		จำนวนพระสงฆ์			
		บ้าน	หมู่ที่	พระ	เณร	ชี	รวม
๑	วัดบ้านโนนตาเถร	โนนตาเถร	๑	๕	-	-	๕
๒	วัดบ้านโคกหนองแขง	โคกหนองแขง	๒	๘	-	-	๘
๓	วัดบ้านโกรก	โกรก	๓	๒	-	-	๒
๔	สำนักสงฆ์บ้านโนนไพรวัลย์	บ้านโนนไพรวัลย์	๔	๓	-	-	๓
๕	วัดบ้านหนองม่วง	หนองม่วง	๖	๔	-	-	๔
๖	วัดบ้านหนองไผ่	หนองไผ่	๗	๓	-	-	๓
๗	จุดตั้งศาลเจ้าแก้วโนนแดง	หนองไผ่	๗	๗	-	-	๗
๘	วัดบ้านโสกแขง	โสกแขง	๘	๑	-	-	๑
รวม				๓๓			๓๓

### ๕.๒ ประเพณีและงานประจำปี

- ประเพณีวันขึ้นปีใหม่ ประมาณเดือน มกราคม
- ประเพณีทำบุญกลางบ้าน ประมาณเดือน พฤษภาคม
- ประเพณีวันสงกรานต์ ประมาณเดือน เมษายน
- ประเพณีลอยกระทง ประมาณเดือน พฤศจิกายน
- ประเพณีวันเข้าพรรษา ออกพรรษา ประมาณเดือน กรกฎาคม ตุลาคม
- ประเพณีงานศาลเจ้า ประมาณเดือน ธันวาคม

### ๕.๓ ภูมิปัญญาท้องถิ่น ภาษาถิ่น

ภูมิปัญญาท้องถิ่น ประชาชนในเขตพื้นที่ได้อนุรักษ์ภูมิปัญญาท้องถิ่น ได้แก่ การสานไม้ไผ่ ภาษาถิ่น ประชาชนส่วนใหญ่พูดภาษาไทยโคราช

## ๕.ทรัพยากรธรรมชาติ

๕.๑ น้ำ ที่ใช้ในการอุปโภค-บริโภค เป็นน้ำที่ได้จากน้ำฝน และน้ำจากสระในพื้นที่ ใช้ผลิตน้ำประปา ซึ่งจะต้องนำมาผ่านกระบวนการของระบบประปา สำหรับน้ำใต้ดิน (บ่อบาดาลใช้ในกรณีเกิดภัยแล้ง)

มีแหล่งน้ำที่ใช้สำหรับ อุปโภค-บริโภค จำนวน ๘ แห่ง แหล่งน้ำทั้ง ๘ แห่งเคยเป็นแหล่งน้ำที่เกิดขึ้นตามธรรมชาติและองค์การบริหารส่วนตำบลได้ดำเนินการปรับปรุงก่อสร้างขึ้นใหม่เพื่อเพียงพอกับการอุปโภคและบริโภคของประชาชน ดังนี้

ลำห้วย	๘	แห่ง	สระน้ำ	๓	แห่ง
หนองน้ำ	๑๐	แห่ง	บ่อน้ำตื้น	๑	แห่ง
ลำคลอง	-	แห่ง	บ่อบาดาล	๖	แห่ง
บึง	-	แห่ง	อ่างเก็บน้ำ	-	แห่ง
แม่น้ำ	-	แห่ง	ฝาย	๙	แห่ง
อื่นๆ (ระบุ)	-	แห่ง	เหมือง	-	แห่ง

๕.๒ ป่าไม้ ในเขตองค์การบริหารส่วนตำบลโนนตาเถร มีป่าไม้ปกคลุมพื้นที่ป่าสาธารณะ และมีต้นไม้มือที่ชาวบ้านปลูกลักษณะของไม้เป็นไม้ยืนต้นผลัดใบ และทางราชการปลูกในวันสำคัญต่างๆ

## บทที่ ๒

### แนวคิดเกี่ยวกับฐานข้อมูลภูมิปัญญาท้องถิ่น

#### ๑.๑ วัตถุประสงค์

๑. เพื่อสืบสานและอนุรักษ์ภูมิปัญญาท้องถิ่นที่สำคัญและมีประโยชน์ไว้ไม่ให้สูญหายไปจากชุมชน
๒. เพื่อให้ผู้รับการถ่ายทอดตระหนักถึงความสำคัญของภูมิปัญญาในท้องถิ่นของตนเอง อันจะนำไปสู่การอนุรักษ์และพัฒนาภูมิปัญญานั้นๆ ต่อไป

#### ๑.๒ ความหมายของภูมิปัญญาท้องถิ่น

ภูมิปัญญาท้องถิ่น เป็นคำที่มีความหมาย เช่นเดียวกับคำว่า ภูมิปัญญาท้องถิ่นและภูมิปัญญาไทย เป็นองค์ความรู้ที่มีอยู่ในท้องถิ่นซึ่งได้รับการถ่ายทอดจากผู้รู้หรือผู้มีประสบการณ์ซึ่งเรียกว่า ปราชญ์ชาวบ้านหรือปราชญ์ท้องถิ่น ซึ่งมีผู้ให้คำจำกัดความของภูมิปัญญาท้องถิ่นในลักษณะต่าง ๆ กันดังนี้ ในพจนานุกรมฉบับราชบัณฑิตยสถาน พ.ศ. ๒๕๔๒ ให้ความหมายภูมิปัญญา ไว้ว่า หมายถึง พื้น ความรู้ความสามารถ สำนักงานคณะกรรมการการศึกษาแห่งชาติ ได้อธิบายความหมายของภูมิปัญญา ดังนี้ “ภูมิปัญญาหมายถึง องค์ความรู้ ความสามารถและทักษะของคนไทยอันเกิดจากการสั่งสมประสบการณ์ที่ผ่าน กระบวนการเรียนรู้ เลือกรสร รุ่งแต่ง พัฒนา และถ่ายทอดสืบต่อกันมา เพื่อใช้แก้ปัญหาและพัฒนาวิถีชีวิต ของคนไทยให้สอดคล้องกับสภาพแวดล้อมและเหมาะสมกับยุคสมัย” กระทรวงศึกษาธิการได้อธิบายความหมายของภูมิปัญญา ไว้ว่า “ภูมิปัญญา หมายถึง ความรู้ที่เกิดจาก ประสบการณ์ในชีวิตของคนเราผ่านกระบวนการศึกษา สังเกตคิด วิเคราะห์จนเกิดปัญญา และตกผลึกมาเป็น องค์ความรู้ที่ประกอบกันขึ้นมาจากความรู้เฉพาะหลาย ๆ เรื่อง ความรู้ดังกล่าวไม่ได้แยกย่อยออกมาเป็น ศาสตร์ เฉพาะสาขาวิชาต่าง ๆ อาจกล่าวได้ว่า ภูมิปัญญาท้องถิ่น จัดเป็นพื้นฐานขององค์ความรู้สมัยใหม่ที่จะ ช่วยในการเรียนรู้ การแก้ปัญหา การจัดการ แลการปรับตัวในการดำเนินชีวิตของคนเรา ภูมิปัญญาท้องถิ่นเป็น ความรู้ที่มีอยู่ทั่วไปในสังคม ชุมชนและในการตัวของผู้รู้เอง หากมีการสืบค้นหาเพื่อศึกษา และนำมาใช้ก็จะเป็น ที่รู้จักกันเกิดการยอมรับ ถ่ายทอด และพัฒนาไปสู่คนรุ่นใหม่ตามยุคตามสมัยได้”

#### ๑.๓ ประเภทของภูมิปัญญาท้องถิ่น/ปราชญ์ชาวบ้าน

อาจแบ่งประเภทกลุ่มของภูมิปัญญาท้องถิ่น/ปราชญ์ชาวบ้านในด้านต่าง ๆ ดังนี้

- **ด้านการเกษตรกรรม** คือ ผู้ที่มีความรู้ ความสามารถ ประสบการณ์เรื่องการเพาะปลูก การขยายพันธ์ การเลี้ยงสัตว์ การเกษตรผสมผสาน การทำไร่สวนผสม การปรับใช้เทคโนโลยีที่เหมาะสมกับการเกษตร เป็นต้น
- **ด้านการแปรรูปผลผลิตด้านการเกษตร**
- **ด้านอาหาร**
- **ด้านหัตถกรรม** คือ ผู้ที่มีความรู้ ความสามารถ มีผลงานในสิ่งที่ทำด้วยมือ เช่น การจักสาน ทอ การช่าง การทอผ้า การแกะสลัก เป็นต้น

- **ด้านดนตรี นาฏศิลป์และการละเล่นพื้นบ้าน** ผู้ที่มีความรู้ ความสามารถ และประสบการณ์ด้านการเล่นดนตรี การขับร้อง การพ้อนรำ การคิดวิธีการเล่นพื้นบ้าน หมอลำ การเล่นหนัง ลิเก เพลง เป็นต้น
- **ด้านจิตรกรรม** คือ การวาดภาพฝาผนัง การเขียนภาพลงบนผ้า การสักลาย ฯลฯ
- **ด้านจิประติมากรรม** คือ ผู้ที่มีความรู้ ความสามารถ มีประสบการณ์และมีฝีมือในการปั้น แกะสลัก การหล่อ เช่น หล่อพระพุทธรูป ปั้นโอ่ง สลักลวดลาย ประดับต้นเทียน สิ่งก่อสร้าง ฯลฯ
- **ด้านสถาปัตยกรรม** คือ ผู้ที่มีความรู้ ความสามารถ ประสบการณ์เรื่องการก่อสร้างอาคารบ้านเรือน โบสถ์ ศาลพระภูมิ ฯลฯ
- **ด้านการสาธารณสุข** คือ ผู้มีความรู้ ความสามารถมีประสบการณ์ด้านการใช้ยาสมุนไพร การรักษาโรคแผนโบราณ การรักษาสุขภาพอนามัยร่างกาย การสืบสาน ตาราสมุนไพร หมอนวดแผนโบราณ เป็นต้น
- **ด้านส่งเสริมการท่องเที่ยว** เช่น ผู้มีความรู้ความเข้าใจในประวัติของโบราณสถาน สถานที่ท่องเที่ยวในท้องถิ่น มีความรู้ด้านทรัพยากรธรรมชาติ สิ่งแวดล้อม เป็นต้น
- **ด้านภาษาและวรรณกรรม** ผู้มีความรู้ ความสามารถ มีประสบการณ์ในการแต่งวรรณกรรมพื้นบ้าน การคิดประดิษฐ์อักษรภาษาถิ่น การสืบสารอักษรโบราณ วรรณกรรมท้องถิ่น ฯลฯ
- **ด้านอื่น ๆ** ที่มีความสำคัญของท้องถิ่น ภูมิปัญญาด้านอื่น ๆ นอกเหนือจากที่กล่าวมาแล้ว ได้ภูมิปัญญา หรือผู้ที่มีความรู้ ความสามารถ ประสบการณ์ในด้านต่อไปนี้
  - ๑) ด้านพิธีกรรมต่าง ๆ ได้แก่ ผู้มีความรู้ ความสามารถ ประสบการณ์มีผลงานเกี่ยวกับการ ประกอบพิธีกรรมต่าง ๆ เช่น หมอสูตรขวัญ การกวนข้าวทิพย์
  - ๒) ด้านโหราศาสตร์ ได้แก่ ผู้มีความรู้ ความสามารถ ประสบการณ์มีด้านโหราศาสตร์ หรือหมอดู ฯลฯ
  - ๓) ด้านขนบธรรมเนียมประเพณี ได้แก่ ผู้มีความรู้ ความสามารถ ประสบการณ์มีผลงาน ในการปฏิบัติตามขนบประเพณีของท้องถิ่นนั้น ๆ

บทที่ ๓

ภูมิปัญญาท้องถิ่นในเขตตำบลโนนตาเถร

ภูมิปัญญาท้องถิ่นในเขตตำบลโนนตาเถร จากการสำรวจและจัดเก็บข้อมูลภูมิปัญญาท้องถิ่นในพื้นที่ มีทั้งหมด ๕ ด้าน ดังนี้

๑.ภูมิปัญญาด้านการเกษตรกรรม

๒.ภูมิปัญญาด้านการแปรรูปผลผลิตด้านการเกษตร

๓.ภูมิปัญญาด้านหัตถกรรม

๔.ภูมิปัญญาด้านการสาธารณสุข

๕.ภูมิปัญญาด้านพิธีกรรมต่าง ๆ

๖.ภูมิปัญญาด้านท่องเที่ยว

## ๑. ภูมิปัญญาด้านการเกษตรกรรม (เกษตรผสมผสาน)

### ❖ ข้อมูลส่วนบุคคล

ชื่อ-สกุล : นายพิชัย ทองดีนอก

ที่อยู่ : หมู่ ๗ ตำบลโนนตาเถร อำเภอโนนแดง จังหวัดนครราชสีมา

เบอร์โทร : ๐๖๓-๑๒๑๕๗๔๘

### ❖ ความชำนาญด้านภูมิปัญญาท้องถิ่น

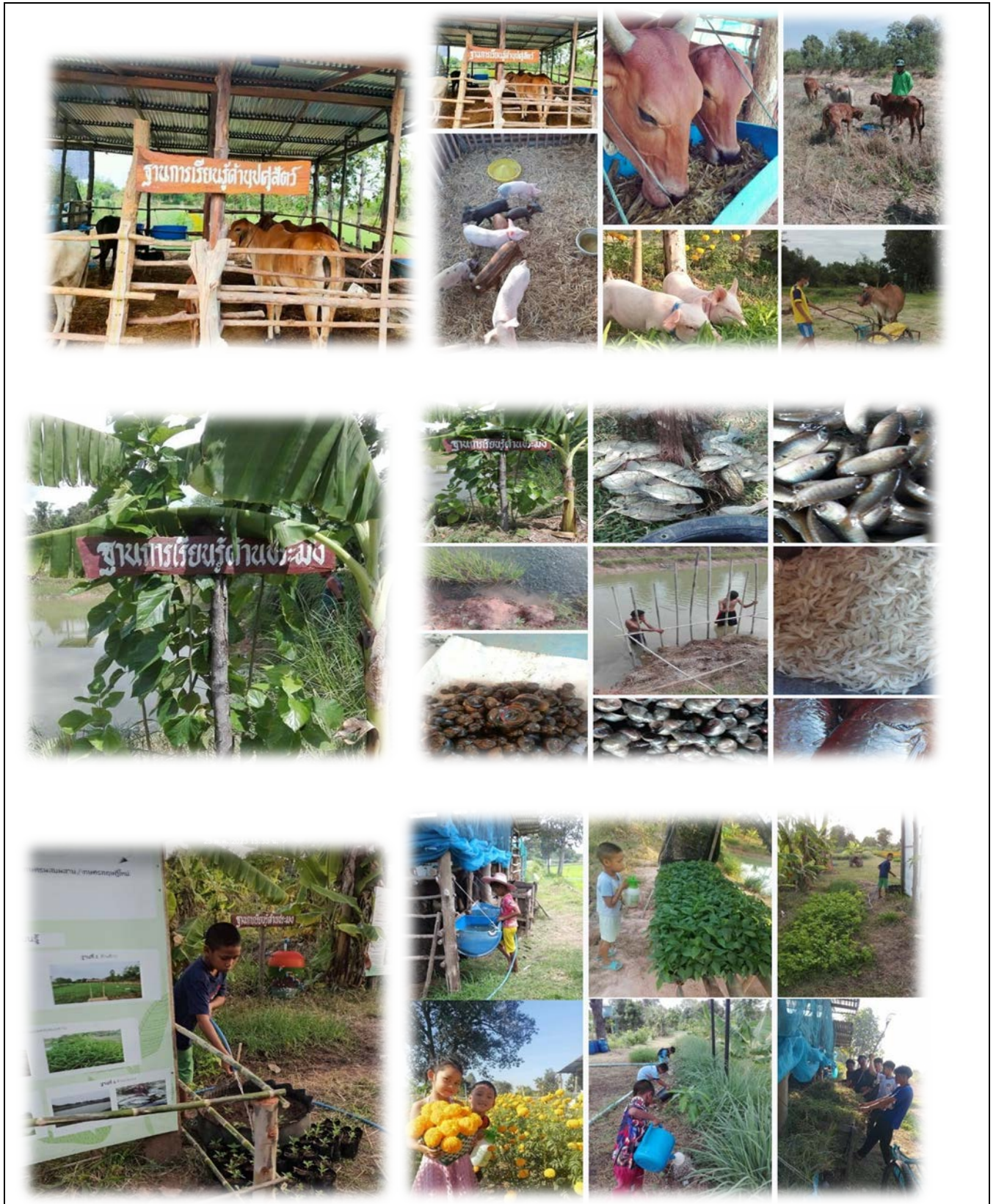
ชื่อภูมิปัญญาท้องถิ่น : ด้านเกษตรผสมผสาน

ลักษณะภูมิปัญญา : การเพาะปลูก เลี้ยงสัตว์แบบผสมผสานแบบเกษตรทฤษฎีใหม่ แบบอแกนิกไม่ใช้สารเคมี

มีการเปิดเป็นแหล่งเรียนรู้ให้กับประชาชนที่สนใจได้เข้ามามีการศึกษา มีฐานการเรียนรู้ข้าว พืชผัก ฐานการเรียนรู้ด้านประมง

ฐานการเรียนรู้ด้านปศุสัตว์





## ๒. ภูมิปัญญาด้านการแปรรูปผลผลิตด้านการเกษตร (ปลาต้ม)

### ❖ ข้อมูลส่วนบุคคล

ชื่อ-สกุล : นางสาวสุกัญญา วงษ์วิลา

ที่อยู่ : ๒๙ หมู่ ๑๐ ตำบลโนนตาเถร อำเภอโนนแดง จังหวัดนครราชสีมา

เบอร์โทร : ๐๘๕-๐๖๐๗๐๖๑

### ❖ ความชำนาญด้านภูมิปัญญาท้องถิ่น

ชื่อภูมิปัญญาท้องถิ่น : ด้านการแปรรูปผลผลิตทางการเกษตร (ปลาต้ม)

ลักษณะภูมิปัญญา : การแปรรูปเพื่อเพิ่มมูลค่าสินค้า การแปรรูปปลา ปลาตะเพียนและปลานิล แปรรูปเป็นปลาต้มแบบเป็นตัว และปลาต้มแบบสับ







### ๓. ภูมิปัญญาด้านหัตถกรรม (สานไม้ไผ่)

#### ❖ ข้อมูลส่วนบุคคล

ชื่อ-สกุล : นางภัทรวดี ภัคตวิงษ์

ที่อยู่ : ๑๓ หมู่ ๘ ตำบลโนนตาเถร อำเภอโนนแดง จังหวัดนครราชสีมา

เบอร์โทร : ๐๘๒๒-๓๘๘๔๒๖

#### ❖ ความชำนาญด้านภูมิปัญญาท้องถิ่น

ชื่อภูมิปัญญาท้องถิ่น : ด้านหัตถกรรม (สานไม้ไผ่)

ลักษณะภูมิปัญญา : บ้านโสกแซง ม.๘ มีไม้ไผ่เป็นต้นไม้ท้องถิ่นที่มีอยู่จำนวนมาก ดังนั้น นางทองแดงจึงได้นำไม้ไผ่นี้มาทำเป็นหัตถกรรมโดยการสานออกมาเป็นผลิตภัณฑ์ต่าง ๆ เช่น ตะกร้า ตะกร้า และโคมไฟ





## ๔. ภูมิปัญญาด้านภูมิปัญญาด้านการสาธารณสุข (ลูกประคบสมุนไพร)

### ❖ ข้อมูลส่วนบุคคล

ชื่อ-สกุล : นางประคอง เสาทองกลาง

ที่อยู่ : ๘๒ หมู่ ๙ ตำบลโนนตาเถร อำเภอโนนแดง จังหวัดนครราชสีมา

เบอร์โทร : ๐๙๘-๒๑๒๔๕๓๘

### ❖ ความชำนาญด้านภูมิปัญญาท้องถิ่น

ชื่อภูมิปัญญาท้องถิ่น : ด้านการสาธารณสุข (ลูกประคบสมุนไพร)

ลักษณะภูมิปัญญา : นางประคอง เสาทองกลางเป็นผู้ที่มีความรู้ด้านสมุนไพร จึงได้มีแนวคิดนำพืชสมุนไพรที่มีในพื้นที่ เช่น หัวไพล ขมิ้นชัน ต้นตะไคร้ ผิวมะกรูด ใบมะขาม และใบส้มป่อย มาผลิตเป็นลูกประคบสมุนไพร เพื่อเป็นการดูแลสุขภาพเบื้องต้นและใช้ในครัวเรือนได้ด้วยตนเอง





## ๕. ภูมิปัญญาด้านพิธีกรรมต่าง ๆ

### ❖ ข้อมูลส่วนบุคคล

ชื่อ-สกุล : นายสมหมาย บุญภักดี

ที่อยู่ : ๔๕ หมู่ ๙ ตำบลโนนตาเถร อำเภอโนนแดง จังหวัดนครราชสีมา

เบอร์โทร : ๐๘๐-๗๖๘๗๔๗๙

### ❖ ความชำนาญด้านภูมิปัญญาท้องถิ่น

ชื่อภูมิปัญญาท้องถิ่น : ด้านพิธีกรรมต่าง ๆ

ลักษณะภูมิปัญญา : มีความเชี่ยวชาญในการประกอบพิธีกรรมทางศาสนา เช่น งานบวช งานแต่ง งานศพ และประเพณีต่าง ๆ ของทางวัด และชุมชนตำบลโนนตาเถร





## ๖. ภูมิปัญญาด้านแหล่งท่องเที่ยว

### ❖ ข้อมูลส่วนบุคคล

ชื่อ-สกุล : นายดวงดาว ปรอยกระโทก

ที่อยู่ : บ้านหนองม่วง หมู่ ๖ ตำบลโนนตาเถร อำเภอโนนแดง จังหวัดนครราชสีมา

เบอร์โทร : ๐๖๓-๑๙๘๘๐๑๕

### ❖ ความชำนาญด้านภูมิปัญญาท้องถิ่น

ชื่อภูมิปัญญาท้องถิ่น : สวนอินทผลัม ท่องเที่ยวเชิงเกษตร

ลักษณะภูมิปัญญา : สวนอินทผลัม สวนเกษตรผลไม้ผสมผสานเชิงท่องเที่ยว สร้างเศรษฐกิจในชุมชน ในช่วงเดือนกรกฎาคม - สิงหาคม ของทุกปี







ภาคผนวก

## ๑. ช่องทางการประชาสัมพันธ์เผยแพร่ข้อมูลลงในเว็บไซต์หลักของหน่วยงาน

The screenshot shows a website interface with a blue header and navigation buttons: หน้าหลัก, ข่าวกิจกรรม, ข่าวประชาสัมพันธ์, กระดานถาม-ตอบ, and ติดต่อ-สอบถาม. Below the header is a section titled "ข่าวประชาสัมพันธ์" with a sub-header "ข้อมูลทั้งหมด 312 รายการ". A table lists 6 items with columns for ลำดับที่, หัวข้อข่าว, ไฟล์, วันที่ลงข่าว, and ผู้อ่าน.

ลำดับที่	หัวข้อข่าว	ไฟล์	วันที่ลงข่าว	ผู้อ่าน
1	ฐานข้อมูลภูมิปัญญาท้องถิ่นองค์การบริหารส่วนตำบลโนนตาเถร ประจำปีงบประมาณ 2566		[ 4 ต.ค. 2566 ]	0
2	ลานกีฬาและสนามกีฬาเพื่อประชาชนในเขต อบต. โนนตาเถร 2566		[ 4 ต.ค. 2566 ]	0
3	ประกาศรายงานผลการติดตามและประเมินผลตามแผนปฏิบัติการศึกษา ของ ศทต. 2565 ภาคเรียนที่ 2		[ 30 พ.ค. 2566 ]	5
4	กิจกรรม "ที่อ่านหนังสือท้องถิ่น รักการอ่าน"		[ 30 พ.ค. 2566 ]	4
5	ประชาสัมพันธ์รายงานสถิติผู้มารับบริการขององค์การบริหารส่วนตำบลโนนตาเถร ประจำปีงบประมาณ พ.ศ. 2566 ครึ่งปีแรก		[ 24 เม.ย. 2566 ]	16
6	รายงานการดำเนินการตามมาตรการส่งเสริมคุณธรรมและความโปร่งใสภายในหน่วยงาน ประจำปีงบประมาณ พ.ศ. 2566 รอบ 6 เดือน		[ 24 เม.ย. 2566 ]	22

## ๒. มีการปรับปรุงข้อมูลให้เป็นปัจจุบันอย่างต่อเนื่องโดยลงในระบบข้อมูลกลางอปท.(INFO)

The screenshot shows the DLA INFO64 system interface. It includes a sidebar menu with options like "จัดการผู้ใช้งาน", "ด้านที่ 1 สารสนเทศและสิ่งแวดล้อม", and "ด้านที่ 2 วิศวกรรมและการศึกษา". The main area displays a search form for "ข้อมูลวิศวกรรมและภูมิปัญญาท้องถิ่น" with fields for จังหวัด, อำเภอ, and ประเภท. Below the form is a table with columns: ลำดับ, จังหวัด, อำเภอ, อบต., ชื่อวิศวกรรม/โครงการ, and ประเภท.

ลำดับ	จังหวัด	อำเภอ	อบต.	ชื่อวิศวกรรม/โครงการ	ประเภท
1	นครราชสีมา	โนนแดง	อบต.โนนตาเถร	ห้องที่ย่อยเชิงเกษตร	ผลิตภัณฑ์
2	นครราชสีมา	โนนแดง	อบต.โนนตาเถร	ภูมิปัญญาด้านพิธีกรรม (ศาลาผี6)	กิจกรรม
3	นครราชสีมา	โนนแดง	อบต.โนนตาเถร	เกษตรผสมผสาน	กระบวนการ
4	นครราชสีมา	โนนแดง	อบต.โนนตาเถร	การแปรรูปผลิตทางการเกษตร(ปลาสด)	ผลิตภัณฑ์
5	นครราชสีมา	โนนแดง	อบต.โนนตาเถร	ผลิตภัณฑ์จากจากถั่วลิสง	ผลิตภัณฑ์
6	นครราชสีมา	โนนแดง	อบต.โนนตาเถร	โครงการอบรมวัดแผนโบราณด้วยอุปกรณ์คอมพิวเตอร์เพื่อส่งเสริมภูมิปัญญาท้องถิ่น	กิจกรรม



## บันทึกข้อความ

ส่วนราชการ กองการศึกษา ศาสนาและวัฒนธรรม องค์การบริหารส่วนตำบลโนนตาเถร

ที่ นม ๙๑๑๐๔/

วันที่ ตุลาคม ๒๕๖๖

เรื่อง รายงานการจัดทำฐานข้อมูลภูมิปัญญาท้องถิ่นองค์การบริหารส่วนตำบลโนนตาเถร  
ประจำปีงบประมาณ ๒๕๖๖

เรียน นายองค์การบริหารส่วนตำบลโนนตาเถร

ตามที่ กรมส่งเสริมการปกครองส่วนท้องถิ่น ได้กำหนดมาตรฐานขององค์กรปกครองส่วนท้องถิ่น  
ที่เกี่ยวข้องกับด้านศิลปะ วัฒนธรรม ประเพณี ศาสนา และภูมิปัญญาท้องถิ่น ซึ่งกองการศึกษา ศาสนาและ  
วัฒนธรรม ได้มีดำเนินการจัดทำฐานข้อมูลภูมิปัญญาท้องถิ่นและลงระบบข้อมูลกลางองค์การปกครองส่วน  
ท้องถิ่น (INFO) นั้น

ในการนี้กองการศึกษา ศาสนาและวัฒนธรรม ได้ดำเนินการเสร็จเรียบร้อยแล้ว จึงขอรายงานผล  
การดำเนินงาน ประจำปีงบประมาณ พ.ศ. ๒๕๖๖ ให้ทราบ (รายละเอียดตามเอกสารแนบท้ายมาพร้อมนี้)

จึงเรียนมาเพื่อโปรดทราบ

(นางสาวปวีณา จุฑาศรี)

นักวิชาการศึกษาปฏิบัติการ

ความเห็นของผู้อำนวยการกองการศึกษา ศาสนาและวัฒนธรรม.....  
.....

(นางจิราภา แก้วทาสี)

หัวหน้าสำนักปลัด รักษาราชการแทน

ผู้อำนวยการกองการศึกษา ศาสนาและวัฒนธรรม

ความเห็นของปลัดองค์การบริหารส่วนตำบล.....  
.....

จำเอก

(พงศภัค พูนผล)

รองปลัดองค์การบริหารส่วนตำบล รักษาราชการแทน

ปลัดองค์การบริหารส่วนตำบลโนนตาเถร

ความเห็นของนายกองค์การบริหารส่วนตำบล

) ทราบ

) อื่น ๆ .....

(นายธนกร ทองดีนอก)

นายกองค์การบริหารส่วนตำบลโนนตาเถร